



RAPPORT MENSUEL SUR LES TENDANCES DES PRIX ALIMENTAIRES

PRINCIPAUX MESSAGES

- Les prix internationaux de toutes les principales céréales ont fléchi en juin 2024. Les cours mondiaux du blé à l'exportation ont principalement reculé sous la pression de l'offre saisonnière dans l'hémisphère Nord, tandis que la chute des prix à l'exportation du maïs a été soutenue par les disponibilités saisonnières accrues dans les pays de l'hémisphère Sud ainsi que par des perspectives de production favorables aux États-Unis d'Amérique. Les cours internationaux du riz ont légèrement fléchi en juin, du fait essentiellement du calme relatif des échanges commerciaux.
- Dans plusieurs pays faisant l'objet d'un suivi de la FAO, les prix intérieurs des denrées alimentaires de base se sont maintenus à des niveaux élevés en mai et juin 2024. Les conflits en cours et les niveaux élevés d'insécurité ont perturbé les activités commerciales et soutenu des hausses des prix des céréales en Haïti, au Myanmar, au Soudan du Sud, au Soudan et dans certains pays sahéliens. En Afrique australe, les prix du maïs, principale denrée de base, sont également restés élevés dans les pays où une sécheresse intense et généralisée a provoqué des replis de la production à des niveaux bien inférieurs à la moyenne en 2024. La faiblesse des monnaies nationales et les coûts élevés de transport ont soutenu les pressions inflationnistes sur les marchés alimentaires intérieurs et les coûts des importations alimentaires dans plusieurs pays.

TABLE DES MATIÈRES

(le rapport complet n'existe qu'en anglais)

PRIX DES CÉRÉALES SUR LES MARCHÉS INTERNATIONAUX.....	2
ALERTES SUR LES PRIX INTÉRIEURS.....	4
AFRIQUE DE L'OUEST.....	7

Alertes sur les prix intérieurs



Niveau de l'alerte sur les prix : Élevé Modéré [Basé sur l'analyse SMiAR]

Les alertes ne sont incluses que si les dernières données disponibles sur les prix ne datent pas de plus de deux mois.

Source: SMiAR, modifié afin de se conformer à l'ONU, 2024.

- Afrique du Sud** | Maïs en grains
- Argentine** | Pain
- Myanmar** | Riz
- Nigéria** | Denrées de base
- Soudan** | Denrées de base
- Soudan du Sud** | Denrées de base
- Zambie** | Maïs en grains

PRIX DES CÉRÉALES SUR LES MARCHÉS INTERNATIONAUX

Les prix internationaux de toutes les principales céréales ont fléchi en juin 2024

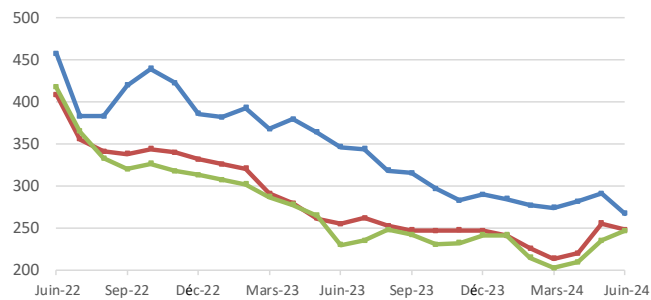
Les prix mondiaux à l'exportation du **blé** ont reculé en juin 2024 sous la pression d'une amélioration de l'offre issue des récoltes en cours dans les pays de l'hémisphère Nord. Les cours du blé de référence des États-Unis d'Amérique (US n°2, dur roux d'hiver) ont enregistré une baisse mensuelle de 8 pour cent. Malgré des inquiétudes quant à la qualité du blé, en raison de conditions humides dans certains pays, le début imminent des récoltes de blé dans l'Union européenne a entraîné une baisse de 3 pour cent des cours dans l'Union européenne (France, qualité 1, Rouen). L'interdiction temporaire d'importation décidée par la Türkiye (du 21 juin au 15 octobre 2024) a également contribué à la baisse des prix mondiaux. Ces baisses ont été quelque peu compensées par une hausse de 5 pour cent en glissement mensuel des prix en Fédération de Russie (meunier, offre, ports en eau profonde), la production étant désormais attendue à un

niveau inférieur à celui prévu précédemment, en raison de conditions météorologiques défavorables en début de campagne.

Les disponibilités saisonnières ont également soutenu une baisse des prix mondiaux du **maïs** en juin 2024. Alors que les récoltes en Argentine et au Brésil progressent et que les productions dans les deux pays devraient désormais être plus importantes que prévu, les cours au Brésil (Paranaguá, fourrage) et les prix en Argentine (Up River) ont chuté de respectivement 5 pour cent et 3 pour cent, en glissement mensuel. Les prix de référence du maïs des États-Unis d'Amérique (US n°2, jaune) ont également chuté de 3 pour cent en juin, les emblavures de maïs ayant été plus importantes que prévu aux États-Unis d'Amérique et les conditions de culture ayant été généralement favorables.

Prix internationaux du blé

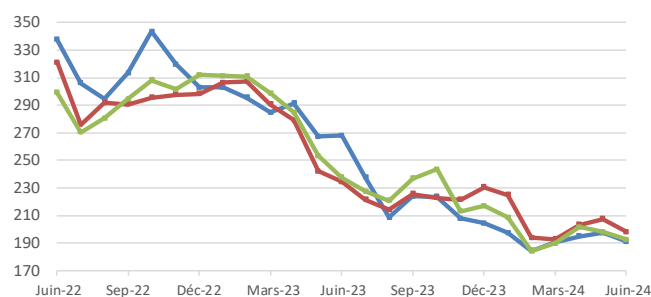
Dollar des États-Unis la tonne



	Derniers prix Juin-24	Variation en pourcentage		
		1 mois	3 mois	1 an
États-Unis d'Amérique (Golfe), blé (US n°2, dur roux d'hiver)	267,30	-8,1	-2,6	-22,8
Union européenne (France), blé (qualité 1, Rouen)	247,95	-3,0	15,9	-2,7
Fédération de Russie, blé (fraisage, offre, f.o.b., ports de haute mer)	247,00	5,1	21,8	7,4

Prix internationaux du maïs

Dollar des États-Unis la tonne



	Derniers prix Juin-24	Variation en pourcentage		
		1 mois	3 mois	1 an
États-Unis d'Amérique (Golfe), maïs (US n°2, jaune)	191,06	-3,1	0,2	-28,7
Brésil (Paranaguá), maïs (fourrage)	198,15	-4,5	2,8	-15,4
Argentine, maïs (Up River)	192,40	-2,9	1,5	-19,0

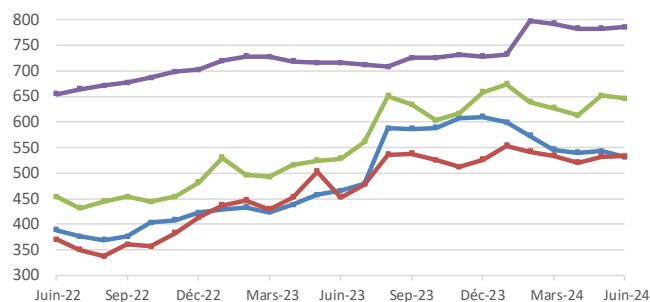
Pour de plus amples renseignements, veuillez consulter le site Web sur le suivi et l'analyse des produits alimentaires [ici](#)

L'indice FAO des prix du riz s'est établi en moyenne à 136,6 points en juin 2024, en recul de 0,6 pour cent par rapport à mai. Les activités commerciales ont été généralement calmes dans les principaux pays exportateurs asiatiques de riz *Indica* en juin, la demande étant restée limitée. Bien qu'en Thaïlande et au Pakistan, des accords précédemment scellés aient quelque peu soutenu les prix, en particulier au début du mois, les cours vietnamiens ont chuté à leur plus bas niveau depuis onze mois. Les baisses des

prix ont coïncidé avec le démarrage des récoltes *d'été/automne* et ont été soutenues par des préoccupations quant à la qualité des premières récoltes. Les pressions à la baisse ont été exacerbées par le retrait des acheteurs philippins du marché, qui ont suspendu leurs achats dans l'attente d'une clarification sur les changements tarifaires aux Philippines vers la fin du mois. Par ailleurs, les cours des variétés à grains longs aux États-Unis d'Amérique sont restés relativement stables en juin.

Prix internationaux du riz

Dollar des États-Unis la tonne




	Derniers prix Juin-24	Variation en pourcentage		
		1 mois	3 mois	1 an
■ Viet Nam, riz (25% brisures)	531,50	-2,1	-2,6	14,3
■ Pakistan, riz (25% brisures)	533,30	0,2	-0,1	17,9
■ Thaïlande (Bangkok), riz (Thai 100% B blanc)	646,25	-0,8	3,1	22,4
■ États-Unis d'Amérique, riz (US n° 2, 4% grains longs)	785,25	0,4	-0,9	9,7

Pour de plus amples renseignements, veuillez consulter le site Web sur le suivi et l'analyse des produits alimentaires [ici](#)

ALERTES SUR LES PRIX INTÉRIEURS

Pays où les prix d'un ou plusieurs produits alimentaires de base sont anormalement élevés et pourraient avoir une incidence néfaste sur l'accès à la nourriture

Afrique du Sud | Maïs en grains

Taux de croissance (%)		
	en 06-24	Moyenne même période
3 mois	-30,7	-0,2
12 mois	 -8,8	0,2



Taux de croissance composé réel.

Se réfère à: Afrique du Sud, Randfontein, prix de gros, maïs (blanc).

Les prix de gros du maïs blanc se sont renforcés et ont atteint des valeurs quasi-record en juin 2024

Les prix de gros du maïs blanc en grains, une denrée de base essentielle dans le pays, se sont renforcés en juin 2024 et se sont rapprochés des niveaux record enregistrés en avril. Cette hausse intervient dans un contexte de resserrement des disponibilités nationales, du fait d'une baisse de 25 pour cent de la production nationale et d'une forte demande d'exportation de la part des pays voisins, qui ont enregistré des déficits de production de maïs plus importants encore. L'écart entre les prix du maïs blanc et du maïs jaune, principalement utilisé comme fourrage, s'est également creusé en juin. Cela tient à l'offre plus abondante de maïs jaune sur le marché mondial et à une baisse moins brutale de la production intérieure de maïs jaune.

Argentine | Pain

Taux de croissance (%)		
	en 05-24	Moyenne même période
3 mois	 185,0	22,5
12 mois	 15,0	5,8


Taux de croissance composé réel.

Se réfère à: Argentine, Grand Buenos Aires, prix au détail, pain (type français).

Les prix de la farine de blé ont continué d'augmenter en mai 2024 et ont atteint des valeurs 300 pour cent plus élevées qu'un an auparavant

Les prix de détail du pain (type français) ont continué d'augmenter de 5 pour cent en glissement mensuel et ont atteint en mai 2024 des valeurs supérieures de 300 pour cent à celles observées un an plus tôt, en raison des coûts élevés de production, de mouture et de transport. D'une manière générale, les prix des denrées alimentaires ont continué d'augmenter en mai, bien qu'à un rythme moins soutenu que ces derniers mois, dans un contexte de difficultés macroéconomiques, aggravées par la dévaluation de la monnaie en décembre 2023, et en mai 2024, il s'échangeait à environ 887 ARS/1 USD contre 231 ARS/1 USD un an auparavant. En mai, le taux annuel d'inflation alimentaire était de 290 pour cent au niveau national.

Myanmar | Riz

Taux de croissance (%)		
	en 06-24	Moyenne même période
3 mois	-4,5	7,2
12 mois	 -1,0	1,3

Taux de croissance composé réel.

Se référer à: Myanmar, Yangon, prix de détail, riz (Emata, moyen).


Les prix du riz ont augmenté et atteint des valeurs record en juin 2024

Les prix de gros du riz *Emata*, une variété largement consommée, ont atteint des niveaux record en juin 2024, les pressions saisonnières à la hausse ayant été exacerbées par la cherté des intrants agricoles et les coûts élevés de transport ainsi que par les perturbations du marché causées par le conflit. La forte demande d'exportation, principalement émanant de la Chine (continentale), a contribué à maintenir les prix à des niveaux élevés.

Niveau de l'alerte sur les prix:  Élevé  Modéré

Pour de plus amples renseignements, veuillez consulter le site Web sur le suivi et l'analyse des produits alimentaires [ici](#)

Nigéria | Denrées de base


Taux de croissance (%)		
	en 05-24	Moyenne même période
3 mois	-13,8	1,8
12 mois	 1,7	0,4

Taux de croissance composé réel.
Se réfère à : Nigéria, Lagos, prix de gros, maïs (blanc).

Les prix des denrées de base sont restés à des niveaux très élevés en mai 2024

Les prix de gros du **maïs**, du **mil** et du **sorgho** sont restés stables ou ont augmenté dans tout le pays en mai 2024. Les prix de gros du riz produit localement et importé ont observé des tendances contrastées. En mai, les prix du mil, du maïs et du sorgho se sont établis à des valeurs supérieures de respectivement 143, 146 et 149 pour cent à celles enregistrées un an auparavant. En outre, les prix du riz local ont augmenté de 116 pour cent en glissement annuel, tandis que les prix du riz importé ont dépassé de 123 pour cent leurs valeurs de l'année précédente. La cherté des **céréales** s'explique principalement par la faiblesse de la monnaie, la poursuite du conflit qui a nui à la production et perturbé les marchés, ainsi que par les coûts élevés de transport. En outre, la vigueur de la demande locale et la réticence des commerçants et des agriculteurs à libérer leurs stocks en raison des conditions pluviométriques défavorables dans certaines régions au début de la saison des pluies de 2024, ont également contribué aux hausses des prix des céréales.

Soudan | Denrées de base

Taux de croissance (%)		
	en 05-24	Moyenne même période
3 mois	 -85,7	8,4
12 mois	-32,1	4,0

Taux de croissance composé réel.
Se réfère à : Soudan, Kadugli, prix de détail, sorgho.


Les prix des denrées alimentaires de base à des niveaux très élevés en mai 2024, exacerbés par le conflit en cours

Les prix des principales denrées de base, le **sorgho** et le **mil**, ont continué d'augmenter en mai 2024; les prix ont progressé d'environ 40 pour cent et ont atteint de nouveaux records. La tendance soutenue à la hausse des prix des **céréales** a démarré à la fin de 2017 en raison de la situation macroéconomique difficile, conjuguée aux coûts élevés du carburant et des intrants agricoles qui ont fait grimper les coûts de production et de transport. L'instabilité politique accrue depuis 2019 et le conflit qui fait rage depuis avril 2023 ont exacerbé les pressions à la hausse. Entre mars 2023, juste avant que le conflit n'éclate en avril, et avril 2024, les prix du sorgho et du mil ont plus que doublé. Selon le [rapport de la mission d'évaluation des récoltes et des disponibilités alimentaires](#), la production de sorgho en 2023 s'élèverait à environ 3 millions de tonnes, soit 42 pour cent de moins qu'en 2022 et 34 pour cent de moins que la moyenne quinquennale, tandis que la production de mil se chiffrerait à environ 683 500 tonnes, soit 64 pour cent de moins qu'en 2022 et 60 pour cent de moins que la moyenne. La baisse significative de la production céréalière totale en 2023 est principalement due à l'impact du conflit en cours sur les opérations agricoles, du fait de l'insécurité, ainsi qu'à la disponibilité limitée et aux prix élevés des intrants agricoles.

Niveau de l'alerte sur les prix:  Élevé  Modéré

Pour de plus amples renseignements, veuillez consulter le site Web sur le suivi et l'analyse des produits alimentaires [ici](#)

Soudan du Sud | Denrées de base

Taux de croissance (%)		
	en 06-24	Moyenne même période
3 mois	 -24,9	-11,9
12 mois	-3,2	9,0


Taux de croissance composé réel.

Se réfère à: Soudan du Sud, Juba, prix de détail, maïs (blanc).

Les prix du maïs et du sorgho sont restés à des niveaux record à Juba en juin 2024, la précarité de l'offre et les difficultés macroéconomiques ayant été exacerbées par le recul récent des exportations de pétrole

Dans la capitale, Juba, les prix des principales céréales de base, le **sorgho** et le **maïs**, ainsi que les prix d'autres denrées de base importantes dans le régime alimentaire local, y compris le **manioc**, les **arachides** et le **blé** importé, ont augmenté en juin 2024 et atteint des niveaux record. Les prix ont grimpé en mars à la suite d'une forte dépréciation de la monnaie nationale, en raison principalement d'une réduction substantielle des exportations de pétrole due aux dommages subis par les oléoducs traversant le Soudan et aux perturbations des expéditions de pétrole via la mer Rouge, ils ont ensuite fléchi en avril et ont de nouveau flambé en mai. Les prix nominaux du sorgho et du maïs se sont établis en juin à des niveaux supérieurs de respectivement 60 et 90 pour cent aux valeurs déjà élevées de l'an dernier, et quelque 200 fois supérieures aux prix observés en juillet 2015, juste avant l'effondrement de la monnaie. Le niveau élevé des prix s'explique par l'insuffisance de l'offre compte tenu de la maigre production locale, ainsi que par la persistance des difficultés macroéconomiques liées à la faiblesse des réserves de devises étrangères et à la faiblesse de la monnaie nationale.

Zambie | Maïs en grains

Taux de croissance (%)		
	en 06-24	Moyenne même période
3 mois	-10,5	-1,9
12 mois	 -0,4	1,1

Taux de croissance composé réel.

Se réfère à: Zambie, moyenne nationale, prix de détail, maïs (blanc).

Les prix du maïs en grains ont chuté sous la pression des récoltes, mais sont restés proches de niveaux record en juin 2024

Le prix moyen national du **maïs en grains** a enregistré une baisse saisonnière en juin 2024 pour le troisième mois consécutif, mais est resté proche du niveau record atteint en mars. Les prix ont augmenté de 73 pour cent en un an. Ces niveaux élevés sont en grande partie dus à une contraction de près de 50 pour cent de la production intérieure par rapport à la moyenne quinquennale, en raison de l'impact d'une sécheresse intense et généralisée qui a touché les principales zones de production. Outre la précarité de l'offre intérieure, la faiblesse de la monnaie exacerbe les pressions à la hausse et soutient des taux d'inflation à deux chiffres.

Niveau de l'alerte sur les prix:  Élevé  Modéré

Pour de plus amples renseignements, veuillez consulter le site Web sur le suivi et l'analyse des produits alimentaires [ici](#)

Les prix des céréales secondaires sont restés plus élevés qu'un an auparavant dans plusieurs pays

Les prix des céréales secondaires sont restés stables ou ont augmenté en mai et juin 2024 sur de nombreux marchés des pays du Sahel et le long du golfe de Guinée. Dans certains pays de la sous-région, les prix des céréales secondaires sont restés supérieurs à ceux observés un an plus tôt.

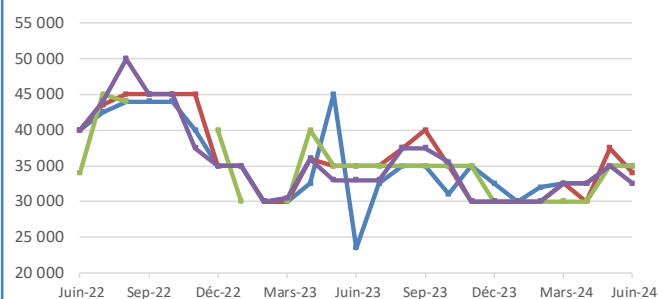
Au **Mali**, les prix de gros du sorgho et du mil ont enregistré des hausses saisonnières sur la plupart des marchés en juin 2024, bien que les prix soient restés stables sur quelques marchés. Les prix du sorgho et du mil n'ont baissé que sur le marché de Tombouctou, sous l'effet des livraisons d'aide alimentaire par les pouvoirs publics et les organisations humanitaires. Les prix du sorgho et du mil étaient équivalents ou supérieurs à leurs niveaux de l'année précédente en juin, enregistrant des hausses allant jusqu'à 23 pour cent s'agissant du sorgho et 49 pour cent s'agissant du mil. La hausse des prix des céréales a été soutenue par divers facteurs, notamment les coûts élevés de production et de transport, des déficits localisés de la production en 2023 et la vigueur de la demande intérieure et à l'exportation. Au **Burkina Faso**, les prix de gros du mil et du sorgho sont restés stables sur de nombreux marchés qui font l'objet d'un suivi en juin, tandis qu'ils ont augmenté sur quelques autres. Les prix du mil et du sorgho étaient proches de leurs valeurs de l'année précédente sur de nombreux marchés, du fait de l'offre généralement suffisante de céréales, soutenue par la fourniture d'une assistance humanitaire aux personnes déplacées à l'intérieur du pays et aux populations hôtes, ainsi que par la vente de céréales subventionnées par les pouvoirs publics. Toutefois, sur certains marchés, les prix étaient plus élevés qu'un an plus tôt, avec des hausses allant jusqu'à 16 pour cent pour le mil et 20 pour cent pour le sorgho, en raison principalement d'une forte demande locale et de perturbations du marché causées par le conflit. Au **Niger**, les prix de gros du mil et du sorgho ont observé des tendances contrastées sur la plupart des marchés en juin et se sont établis à des valeurs respectivement 38 et 67 pour cent plus élevées qu'un an auparavant. Les prix élevés du mil et du sorgho ont été principalement soutenus par la faiblesse de l'offre sur le marché due à une production céréalière inférieure à la moyenne en 2023, aux perturbations du marché causées par le conflit et à une réduction des importations de céréales en provenance des

pays voisins. Au **Tchad**, les prix de détail du maïs ont observé des tendances contrastées, tandis que les prix du sorgho et du mil ont augmenté en mai. Les prix des céréales secondaires étaient équivalents ou supérieurs à leurs valeurs de l'année précédente, à cause de la faiblesse de l'offre due aux déficits de la production céréalière en 2023, aux coûts de transport élevés et à la réduction des importations de céréales en provenance de Libye, du Nigéria et du Soudan, dans un contexte de vigueur de la demande locale.

Au **Sénégal**, le prix de détail national moyen du mil a reculé en mai, tandis que les prix du maïs et du sorgho sont restés stables. Les prix des céréales secondaires étaient inférieurs à leurs niveaux de l'année précédente, compte tenu de la production céréalière supérieure à la moyenne en 2023. Au **Bénin**, les prix de détail du sorgho sont restés stables ou ont augmenté en mai, mais les prix du maïs ont baissé dans tout le pays, à l'issue de la décision prise par le gouvernement, le 8 mai 2024, d'interdire temporairement les exportations de denrées alimentaires de base, y compris le maïs, le riz, le mil et le sorgho. Toutefois, les prix du sorgho et du maïs se sont maintenus à des niveaux généralement élevés en mai, en particulier ceux du maïs qui sont restés entre 20 et 57 pour cent plus élevés qu'un an plus tôt. Au **Togo**, les prix de détail du maïs, du mil et du sorgho ont enregistré des hausses saisonnières en mai et se sont établis à des niveaux égaux ou proches de ceux observés un an plus tôt. Au **Nigeria**, les prix de gros du maïs, du mil et du sorgho sont restés stables ou ont augmenté dans tout le pays en mai. Les prix des céréales secondaires sont restés plus de deux fois plus élevés qu'un an auparavant. Les prix de gros du riz local et du riz importé ont affiché des tendances contrastées en mai, mais ils sont restés environ deux fois plus élevés que ceux observés un an plus tôt. La faiblesse de la monnaie, les perturbations du marché liées au conflit et les coûts élevés de transport ont maintenu les prix des céréales à des niveaux élevés. En outre, la vigueur de la demande locale et la réticence des commerçants et des agriculteurs à libérer leurs stocks en raison des conditions pluviométriques défavorables dans certaines régions au début de la saison des pluies de 2024, ont également contribué aux hausses des prix des céréales.

Prix de gros de mil et de sorgho au Mali

Franc CFA (BCEAO) pour 100 kg

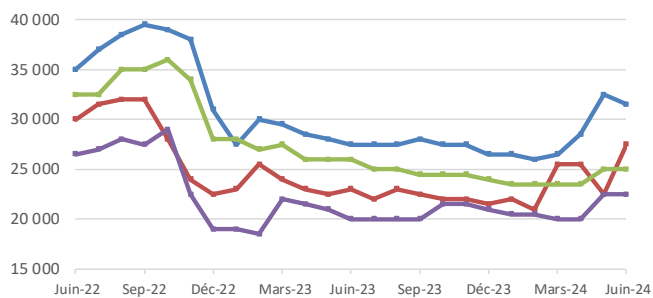


	Derniers prix Juin-24	Variation en pourcentage		
		1mois	3mois	1an
Gao, mil	35 000	0,0	7,7	48,9
Tombouctou, mil	34 000	-9,3	4,6	-2,9
Gao, sorgho	35 000	0,0	16,7	0,0
Tombouctou, sorgho	32 500	-7,1	0,0	-1,5

Pour de plus amples renseignements, veuillez consulter le site Web sur le suivi et l'analyse des produits alimentaires [ici](#)

Prix de gros de mil et de sorgho au Burkina Faso

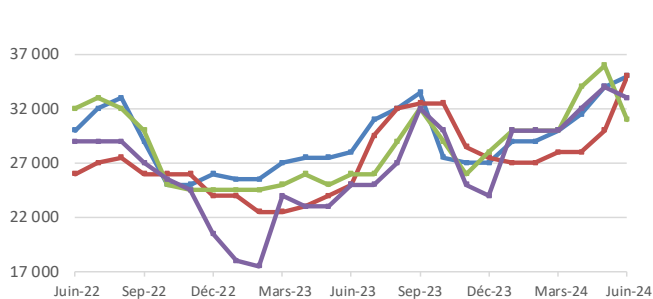
Franc CFA (BCEAO) pour 100 kg



	Derniers prix Juin-24	Variation en pourcentage		
		1 mois	3 mois	1 an
■ Ouagadougou, mil	31 500	-3,1	18,9	14,5
■ Ouagadougou, sorgho	27 500	22,2	7,8	19,6
■ Nouna, mil	25 000	0,0	6,4	-3,8
■ Nouna, sorgho	22 500	0,0	12,5	12,5

Prix de gros de mil et de sorgho au Niger

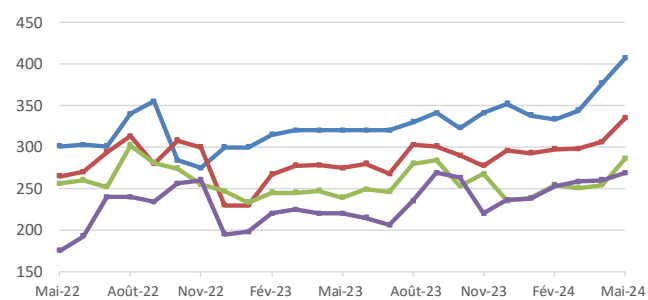
Franc CFA (BCEAO) pour 100 kg



	Derniers prix Juin-24	Variation en pourcentage		
		1 mois	3 mois	1 an
■ Niamey, mil	35 000	2,9	16,7	25,0
■ Niamey, sorgho	35 000	16,7	25,0	40,0
■ Zinder, mil	31 000	-13,9	3,3	19,2
■ Zinder, sorgho	33 000	-2,9	10,0	32,0

Prix de détail du mil et de sorgho au Tchad

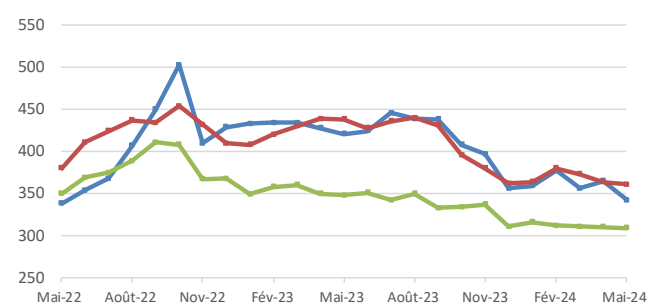
Franc CFA (BEAC) pour kg



	Derniers prix Mai-24	Variation en pourcentage		
		1 mois	3 mois	1 an
■ Moussoro, mil	407,70	8,2	22,2	27,4
■ Abeche, mil	335,50	9,6	12,8	22,0
■ N'Djamena, sorgho (rouge)	286,46	12,7	12,5	19,9
■ Abeche, sorgho (rouge)	269,00	3,5	6,3	22,3

Prix de détail des céréales au Sénégal

Franc CFA (BCEAO) pour kg

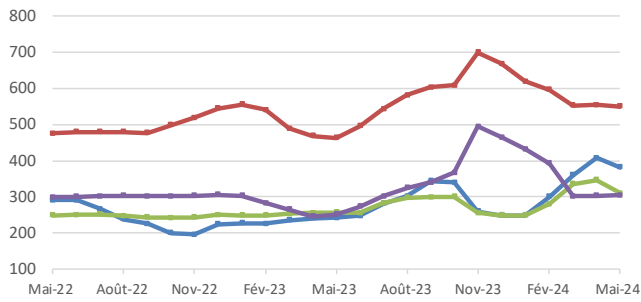


	Derniers prix Mai-24	Variation en pourcentage		
		1 mois	3 mois	1 an
■ Moyenne nationale, mil	342	-6,3	-9,3	-18,8
■ Moyenne nationale, sorgho	361	-0,8	-5,0	-17,6
■ Moyenne nationale, maïs	309	-0,3	-1,0	-11,2

Pour de plus amples renseignements, veuillez consulter le site Web sur le suivi et l'analyse des produits alimentaires [ici](#)

Prix de détail du maïs et de sorgho au Bénin

Franc CFA (BCEAO) pour kg



	Derniers prix Mai-24	Variation en pourcentage		
		1mois	3mois	1an
■ Cotonou, maïs	381	-6,6	27,0	57,4
■ Cotonou, sorgho	550	-0,7	-7,7	18,8
■ Parakou, maïs	309	-11,0	10,4	20,2
■ Parakou, sorgho	304	0,3	-22,4	21,1

Pour de plus amples renseignements, veuillez consulter le site Web sur le suivi et l'analyse des produits alimentaires [ici](#)

Ce bulletin a été préparé par l'équipe chargée du suivi et de l'analyse des prix alimentaires (FPMA) du Système mondial d'information et d'alerte rapide sur l'alimentation et l'agriculture (SMIAR) au sein de la Division des marchés et du commerce de la FAO. Il contient des renseignements actualisés et des analyses sur les prix intérieurs des produits alimentaires de base dans les pays disposant de données fiables et à jour sur les prix, qui complètent les analyses des marchés internationaux de la FAO. Il signale à titre précoce les hausses des prix alimentaires qui risquent de compromettre la sécurité alimentaire.

La source des données à partir desquelles les graphiques et les tableaux figurant dans ce rapport sont élaborés est l'**Outil FAO/SMIAR de suivi et d'analyse des prix alimentaires (FPMA)**. La base de données de l'Outil FPMA comprend des séries mensuelles de prix de détail et/ou de gros des principaux aliments consommés dans plus de 100 pays et des prix hebdomadaires/mensuels de plus de 80 denrées alimentaires et aliments pour animaux faisant l'objet d'un commerce international. Visitez l'outil sur le site du SMIAR à l'adresse suivante: <https://fpma.fao.org/>.

Le présent rapport a été établi sur la base des informations disponibles au début du mois de juillet 2024, recueillies auprès de diverses sources.

Pour de plus amples renseignements, veuillez consulter le **site Web FPMA** à l'adresse: <http://www.fao.org/giews/food-prices/home/fr/>.

Pour toute demande de renseignements, prière de s'adresser à:

Équipe en charge du Suivi et analyse des prix alimentaires (FPMA) du SMIAR
Marchés et commerce - Développement économique et social
GIEWS1@fao.org

Organisation des Nations Unies pour l'alimentation et l'agriculture (FAO)

Rome, Italie

Le **Système mondial d'information et d'alerte rapide sur l'alimentation et l'agriculture (SMIAR)**, a mis en place des listes d'envoi pour diffuser ses rapports. Pour vous abonner, complétez le formulaire d'inscription disponible à l'adresse suivante: http://newsletters.fao.org/k/Fao/markets_and_trade_english_giews_world.

Les appellations employées dans ce produit d'information et la présentation des données qui y figurent n'impliquent de la part de l'Organisation des Nations Unies pour l'alimentation et l'agriculture (FAO) aucune prise de position quant au statut juridique ou au stade de développement des pays, territoires, villes ou zones ou de leurs autorités, ni quant au tracé de leurs frontières ou limites. Le fait qu'une société ou qu'un produit manufacturé, breveté ou non, soit mentionné ne signifie pas que la FAO approuve ou recommande ladite société ou ledit produit de préférence à d'autres sociétés ou produits analogues qui ne sont pas cités.

ISSN 2707-1979 [Imprimé]

ISSN 2707-1987 [En ligne]

© FAO, 2024



Certains droits réservés. Ce travail est mis à la disposition du public selon les termes de la Licence Creative Commons - Attribution - Pas d'Utilisation Commerciale - Partage dans les Mêmes Conditions 3.0 Organisations Internationales (CC BY-NC-SA 3.0 IGO; <https://creativecommons.org/licenses/by-nc-sa/3.0/igo/deed.fr>).

Selon les termes de cette licence, ce travail peut être copié, diffusé et adapté à des fins non commerciales, sous réserve de mention appropriée de la source. Lors de l'utilisation de ce travail, aucune indication relative à l'approbation de la part de la FAO d'une organisation, de produits ou de services spécifiques ne doit apparaître. L'utilisation du logo de la FAO n'est pas autorisée. Si le travail est adapté, il doit donc être sous la même licence Creative Commons ou sous une licence équivalente. Si ce document fait l'objet d'une traduction, il est obligatoire d'intégrer la clause de non responsabilité suivante accompagnée de la citation indiquée ci-dessous: « Cette traduction n'a pas été réalisée par l'Organisation des Nations Unies pour l'alimentation et l'agriculture (FAO). La FAO n'est pas responsable du contenu ou de l'exactitude de cette traduction. L'édition originale [langue] doit être l'édition qui fait autorité. »

Tout litige relatif à la licence ne pouvant être réglé à l'amiable sera soumis à une procédure de médiation et d'arbitrage au sens de l'Article 8 de la licence, sauf indication contraire aux présentes. Les règles de médiation applicables seront celles de l'Organisation mondiale de la propriété intellectuelle (<http://www.wipo.int/amc/fr/mediation/rules>) et tout arbitrage sera mené conformément au Règlement d'arbitrage de la Commission des Nations Unies pour le droit commercial international (CNUDCI).

Documents de tierce partie. Les utilisateurs qui souhaitent réutiliser des matériels provenant de ce travail et qui sont attribués à un tiers, tels que des tableaux, des figures ou des images, ont la responsabilité de déterminer si l'autorisation est requise pour la réutilisation et d'obtenir la permission du détenteur des droits d'auteur. Le risque de demandes résultant de la violation d'un composant du travail détenu par une tierce partie incombe exclusivement à l'utilisateur.

Ventes, droits et licences. Les produits d'information de la FAO sont disponibles sur le site web de la FAO (<http://www.fao.org/publications/fr/>) et peuvent être acquis par le biais du courriel suivant: publications-sales@fao.org. Les demandes pour usage commercial doivent être soumises à: www.fao.org/contact-us/licence-request. Les demandes relatives aux droits et aux licences doivent être adressées à: copyright@fao.org. CD1897FR/1/08.24