



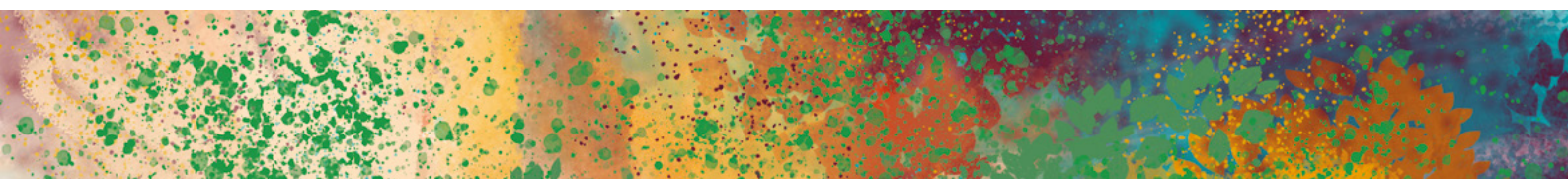
Enfoques de género transformadores para lograr la seguridad alimentaria, la mejora de la nutrición y la agricultura sostenible

Compendio de 15 buenas prácticas

Los enfoques de género transformadores son esenciales para el logro de la seguridad alimentaria, la mejora de la nutrición y el desarrollo agrícola sostenible. Los enfoques de género transformadores abordan las normas, actitudes y comportamientos sociales subyacentes que perpetúan las desigualdades de género, desafiando las relaciones de poder desiguales y las nociones tradicionales de los roles y responsabilidades de género.

Este compendio de 15 buenas prácticas ofrece orientación sobre la manera de aplicar enfoques de género transformadores en cualquier organización o institución que trabaje en el ámbito de la agricultura y en las zonas rurales. Asimismo, ayudará a los organismos que ya están utilizando enfoques de género transformadores a determinar los puntos de partida en los que pueden intensificar su labor o establecer vínculos con intervenciones complementarias. Las contribuciones proceden de una amplia gama de organizaciones que aplican activamente enfoques de género transformadores en el sector agrícola y rural.

Los enfoques de género transformadores que se presentan en el compendio se centran en las mujeres y en los hombres (conjuntamente o por separado), incluidos los jóvenes, que se dedican a la agricultura de pequeña escala, los miembros de organizaciones de productores, cooperativas o grupos de ahorro y crédito, los empresarios y los empleados. La mayoría de los enfoques de género transformadores se centran también en los líderes tradicionales (por ejemplo, los líderes de las aldeas y los líderes religiosos) y en otros responsables en el ámbito de las normas y de la adopción de decisiones en las instituciones formales e informales con el fin de lograr una transformación de género efectiva. Pueden aplicarse en diversos niveles (individual, de la familia o del hogar, del grupo o la comunidad, e institucional) en colaboración con organizaciones no gubernamentales, organizaciones de la sociedad civil locales o administraciones locales y de distrito.



Enfoques de género transformadores a nivel de familia/hogar



- **Gender Household Approach – Hanns R. Neumann Stiftung**

Esta buena práctica promueve la actividad agrícola como un negocio familiar abordando los aspectos clave de la desigualdad de género en los hogares. Se imparten seminarios a parejas pertenecientes a hogares dedicados a la producción de café en pequeña escala y que son miembros de organizaciones de productores o agricultores. Las parejas seleccionadas se convierten en agentes del cambio y reciben periódicamente asesoramiento y orientación que les permiten ayudar a otros hogares a superar las desigualdades de género.

- **Familia modelo en materia de género – Social Enterprise Development Foundation (SEND) de África Occidental**

Esta buena práctica cuestiona las desigualdades en las relaciones de poder y la toma de decisiones dentro del hogar. Mediante la capacitación y el apoyo continuado, se dota a las familias de los conocimientos y aptitudes necesarios para pasar del modelo de familia tradicional a una "familia modelo en materia de género". A su vez, estas familias se convierten en modelos de igualdad de género para otras familias. Con el apoyo de sesiones de intercambio de experiencias, las familias modelo en materia de género influyen tanto en el seno de la familia como en la comunidad en general, lo que propicia una transformación colectiva en materia de género.

- **Asesoramiento individual a los hogares – Fondo Internacional de Desarrollo Agrícola (FIDA)**

Esta buena práctica se centra en fomentar la inclusión social mediante el asesoramiento a hogares individuales. Se trata de un enfoque participativo que implica de forma activa a la comunidad a la hora de seleccionar tanto a los mentores como a los hogares tutelados de entre los más pobres. El enfoque emplea herramientas visuales sencillas para ayudar a la familia a efectuar análisis de factores situacionales y establecer metas a través de un proceso de autodiagnóstico. La selección de voluntarios conocidos localmente para que sirvan como mentores de los hogares cuenta con el apoyo de los dirigentes locales de la comunidad.

- **Periplos de transformación – Promundo**

Esta buena práctica cuestiona las normas de género no equitativas y las dinámicas de poder en los hogares, para lo cual se implica a los hombres, junto con sus parejas, mediante sesiones de educación en grupo. De este modo, el enfoque incluye a los hombres como parte de la solución a fin de lograr un cambio transformador de la situación en materia de género. Las sesiones de educación en grupo estimulan la reflexión crítica, el diálogo y el aprendizaje sobre normas y comportamientos de género y brindan grandes oportunidades para que mujeres y hombres, como aliados, adopten una visión común y resuelvan conflictos.

- **Nurturing Connections© – Helen Keller International**

Esta buena práctica consiste en un proceso de aprendizaje participativo encaminado a desafiar y transformar las desigualdades respecto de las relaciones de poder, las tradiciones y las normas socioculturales a fin de mejorar la nutrición del hogar. Se aplica en grupos de iguales integrados por mujeres, sus maridos y parientes políticos, así como en personas influyentes clave, para lograr una mayor equidad en las relaciones intrafamiliares. El programa Nurturing Connections© se adapta a los contextos locales y se diseña con personal local de manera que refleje situaciones reales.





Enfoques de género transformadores a nivel de grupo o comunidad

- **Conversaciones comunitarias – Programa Mundial de Alimentos (PMA)**

Esta buena práctica se centra en cuestionar normas y tabúes sociales profundamente arraigados para luchar contra la marginación de la mujer. Conversaciones comunitarias opera a través de reuniones comunitarias en las aldeas y utiliza una serie de metodologías participativas para fomentar el diálogo en el seno de las comunidades. Emplea un enfoque de resolución de problemas que aborda tanto las cuestiones sociales como las económicas e implica a facilitadores locales capacitados y a diferentes organismos gubernamentales como socios en la implementación.

- **Clubes Dimitra – Organización de las Naciones Unidas para la Alimentación y la Agricultura (FAO)**

Esta buena práctica genera una transformación social al propiciar gradualmente cambios institucionales, de comportamiento y de las normas sociales en los planos individual, familiar y comunitario. Mediante un enfoque de desarrollo orientado a la acción e impulsado por la comunidad, los Clubes Dimitra facilitan el empoderamiento socioeconómico, el liderazgo de la mujer y la autoayuda basados en la movilización comunitaria, la comunicación, el diálogo y la acción colectiva con miras a encontrar soluciones locales a los problemas locales.

- **Escuelas de campo y de negocios – CARE (secciones internacional y de los Estados Unidos de América)**

Esta buena práctica emplea un modelo de género transformador e integrado de desarrollo de capacidades en materia de seguridad alimentaria y nutrición para transformar las estructuras y las relaciones sociales en el plano de las comunidades. El enfoque sigue el ciclo estacional agrícola de un cultivo concreto con el fin de crear un calendario de escuela de campo y de negocios de agricultores que integre

cuestiones relacionadas con la igualdad de género. En el marco de este enfoque, los líderes de la comunidad y los modelos masculinos desempeñan funciones clave como coordinadores del debate sobre las normas sociales y como defensores del cambio para implicar a los hombres.

- **Escuelas de campo y de vida para agricultores y escuelas de campo y de vida para jóvenes agricultores – FAO**

Esta buena práctica consiste en una metodología de aprendizaje participativa y basada en la experiencia que tiene por objeto transformar las relaciones de género en el seno de los hogares y reducir la violencia de género. Se centra en impartir conocimientos sobre buenas prácticas agrícolas y aptitudes prácticas para la vida basándose en la experiencia derivada de los ciclos agrícolas. Se recurre al aprendizaje en grupo con la ayuda de facilitadores comunitarios y al asesoramiento en el hogar por medio de visitas a domicilio para incidir en el cambio de actitudes. Las escuelas de campo y de vida para agricultores también sirven de instrumento para la consolidación de la paz, la reconciliación y la reconstrucción de la cohesión social dentro de las comunidades.

- **Análisis y acción sociales – CARE (sección internacional)**

Esta buena práctica consiste en un proceso facilitado que trata de catalizar procesos de cambio impulsados por la comunidad con objeto de empoderar a las comunidades vulnerables mediante la promoción de normas sociales y de género equitativas. Este enfoque ayuda a las personas y a las comunidades a analizar y cuestionar las normas, creencias y prácticas sociales mediante el diálogo y la reflexión crítica en el seno de la comunidad. Implica activamente a los hombres, a los niños y a los miembros influyentes de la comunidad en el proceso de cambio social y de comportamiento con miras a lograr un cambio individual y colectivo a largo plazo.

Enfoques de género transformadores a múltiples niveles

(nivel familia/hogar, grupo/comunidad y/o organización/institución)

- **Empoderamiento de las mujeres en sistemas de subcontratación para pequeños productores mediante 10 principios de éxito – AdDevCo**

Esta buena práctica ilustra la manera de mejorar la igualdad de género y el empoderamiento económico de la mujer en los sistemas de subcontratación de servicios agrícolas. Hace uso de 10 principios de éxito con el fin de empoderar a las mujeres y promover cambios positivos relacionados con el género en las actividades agrícolas comerciales, en la seguridad alimentaria y en la generación de ingresos mediante dos estrategias clave: mejorar el acceso de las mujeres a los recursos y aumentar su poder de decisión.

- **Sistema de aprendizaje activo de género (GALS) – Oxfam Novib**

Con esta buena práctica se abordan las desigualdades de género y las relaciones sociales utilizando los principios subyacentes de justicia social y de género, la inclusión y el respeto mutuo. El GALS emplea herramientas visuales como gráficos y mapas conceptuales para facilitar el establecimiento de metas para el cambio a través del aprendizaje entre iguales. Las aptitudes de liderazgo y facilitación son fundamentales en este enfoque con miras a producir poderosos cambios positivos en las normas y relaciones sociales y de género tanto para las mujeres como para los hombres y los jóvenes.

- **GENNOVATE – Consorcio de Centros Internacionales de Investigación Agrícola (CGIAR)**

Esta buena práctica consiste en un estudio de diagnóstico que permite comprender las normas de género y, en última instancia, transformar la elaboración posterior de intervenciones, programas y políticas. Se ha utilizado para llevar a cabo investigaciones con perspectiva de género y explorar las normas de género en una amplia variedad de contextos, estimulando la reflexión crítica y el diálogo sobre las normas de género, la capacidad de acción y las innovaciones en la agricultura y la gestión de los recursos naturales.

- **Programa conjunto para acelerar los progresos hacia el empoderamiento económico de la mujer rural – Entidad de las Naciones Unidas para la Igualdad de Género y el Empoderamiento de la Mujer, FAO, FIDA y PMA**

Esta buena práctica consiste en un enfoque integrado y holístico que aborda dos componentes de las desigualdades institucionales de carácter sistémico en materia de género: las normas y las organizaciones sociales. Se centra en las mujeres más vulnerables, pobres y analfabetas, que a menudo son dejadas de lado por los programas convencionales de empoderamiento económico, y en las empresarias ya integradas en organizaciones o cooperativas de productores, que tienen el potencial para hacer crecer sus empresas y contribuir a la revitalización y el crecimiento económicos de sus comunidades. Se basa en una estrategia de desarrollo de capacidades que actúa en tres niveles: individual (productoras rurales), colectivo (organizaciones de productores) e institucional (sistemas e instituciones garantes de derechos) con el fin de responder eficazmente a las necesidades y prioridades de las mujeres de las zonas rurales.

- **Inclusión de género en organizaciones de base – Trias**

Esta buena práctica ofrece una vía para el desarrollo organizativo inclusivo mediante el empoderamiento de la mujer y el cambio de las estructuras organizativas para la igualdad de género. Consiste en un proceso interno y autodirigido de cambio institucional con el que se abordan las desigualdades de género en las organizaciones de agricultores, basado en tres pilares interrelacionados: la institucionalización de la equidad de género en la cultura organizativa, el empoderamiento de la mujer y la creación de alianzas entre mujeres y hombres.

El Compendio se ha preparado en el marco del
Programa conjunto sobre enfoques de género transformadores para lograr la seguridad alimentaria, la mejora de la nutrición y la agricultura sostenible.

La Unión Europea financia el Programa conjunto, que ejecutan la FAO, el FIDA y el PMA.



Programa Conjunto sobre

Enfoques de Género Transformadores

para lograr la Seguridad Alimentaria y la Nutrición

DATOS DE CONTACTO

Hajnalka Petrics

Oficial de programas, igualdad de género y empoderamiento de la mujer

Coordinadora global del Programa conjunto

Hajnalka.Petrics@fao.org

Organización de las Naciones Unidas para la Alimentación y la Agricultura

Financiado por la Unión Europea



Algunos derechos reservados. Este obra está bajo una licencia de CC BY-NC-SA 3.0 IGO