



Продовольственная и
сельскохозяйственная организация
Объединенных Наций

2025

КРАТКИЙ ОБЗОР

ПОЛОЖЕНИЕ ДЕЛ В ОБЛАСТИ
**ПРОДОВОЛЬСТВИЯ
И СЕЛЬСКОГО ХОЗЯЙСТВА**

**РЕШЕНИЕ ПРОБЛЕМЫ ДЕГРАДАЦИИ ПОЧВ
С УЧЕТОМ МАСШТАБОВ ЗЕМЛЕВЛАДЕНИЙ**

В настоящем кратком обзоре содержатся основные тезисы и выдержки из текста доклада *"Положение дел в области продовольствия и сельского хозяйства – 2025"*. Нумерация таблиц и рисунков соответствует этой публикации, доступной по адресу: <https://doi.org/10.4060/cd7067ru>

Обязательная ссылка:

ФАО. 2025. *Краткий обзор. Положение дел в области продовольствия и сельского хозяйства – 2025.*

Решение проблемы деградации почв с учетом масштабов землевладений. Рим.

<https://doi.org/10.4060/cd7071ru>

Используемые обозначения и представление материала в настоящем информационном продукте не означают выражения какого-либо мнения со стороны Продовольственной и сельскохозяйственной организации Объединенных Наций (ФАО) относительно правового статуса или уровня развития той или иной страны, территории, города или района, или их принадлежности, или относительно делимитации их границ или рубежей. Упоминание конкретных компаний или продуктов определенных производителей, независимо от того, запатентованы они или нет, не означает, что ФАО одобряет или рекомендует их, отдавая им предпочтение перед другими компаниями или продуктами аналогичного характера, которые в тексте не упоминаются. Мнения, выраженные в настоящем информационном продукте, являются мнениями автора (авторов) и не обязательно отражают точку зрения или политику ФАО.

ISBN 978-92-5-140158-3

© ФАО, 2025



Некоторые права защищены. Настоящая работа предоставляется в соответствии с международной лицензией Creative Commons "С указанием авторства" 4.0 (CC BY 4.0: <https://creativecommons.org/licenses/by/4.0/legalcode.ru>).

По условиям данной лицензии допускаются копирование, распространение и адаптация настоящей работы при условии надлежащего указания ссылки на настоящую работу. При любом использовании настоящей работы ничто не должно давать основания предполагать, что ФАО одобряет какие-либо конкретные организации, продукты или услуги. Использование логотипа ФАО не разрешается. В случае перевода или адаптации настоящей работы в переведенную или адаптированную версию вместе с обязательной ссылкой на источник должна быть включена следующая оговорка: "Настоящий перевод [или адаптация] выполнен не Продовольственной и сельскохозяйственной организацией Объединенных Наций (ФАО). ФАО не несет ответственность за содержание или точность настоящего перевода [или адаптации]. В случае разночтений следует руководствоваться оригинальным изданием на английском языке".

Все споры, возникающие в связи с настоящей лицензией, которые не удастся урегулировать по обоюдному согласию, разрешаются на основе арбитражного разбирательства в соответствии с Арбитражным регламентом Комиссии Организации Объединенных Наций по праву международной торговли (ЮНСИТРАЛ). Любое решение арбитражного суда, вынесенное по итогам такого разбирательства, является окончательным в отношении такого спора.

Материалы третьих сторон. Лицензия Creative Commons CC BY 4.0 не распространяется на включенные в настоящую публикацию материалы, авторские права на которые не принадлежат ФАО. Пользователи, желающие повторно использовать содержащиеся в настоящей работе материалы, связанные с какой-либо третьей стороной, как то: таблицы, рисунки или изображения, – обязаны сами установить, требуется ли разрешение для такого повторного использования, и получить разрешение у правообладателя. Все риски, связанные с исками по поводу нарушения каких-либо прав собственности третьих сторон, ложатся исключительно на таких пользователей.

Фотоматериалы ФАО. Фотоматериалы ФАО, которые могут использоваться в настоящей работе, не подпадают под действие вышеупомянутой лицензии Creative Commons. Запросы на использование любых фотоматериалов ФАО следует направлять на следующий адрес эл. почты: photo-library@fao.org.

Продажа, права и лицензирование. Информационные продукты ФАО размещены на веб-сайте ФАО (www.fao.org/publications); приобрести публикации в печатном виде можно у перечисленных на веб-сайте дистрибьюторов. По вопросам общего характера, касающимся публикаций ФАО, следует обращаться на следующий адрес эл. почты: publications@fao.org. С вопросами относительно прав и лицензирования публикаций следует обращаться на следующий адрес эл. почты: copyright@fao.org.

ФОТО НА ОБЛОЖКЕ: © iStock.com/Andrey Danilovich

РОССИЙСКАЯ ФЕДЕРАЦИЯ. Вид с воздуха на поля зерновых культур.

СОДЕРЖАНИЕ

ОСНОВНЫЕ ТЕЗИСЫ

ПРЕДИСЛОВИЕ

РЕЗЮМЕ

РИСУНОК 3 Типы деградации почв и стратегии восстановления – диапазон

РИСУНОК 5 Факторы землепользования и эксплуатации земельных ресурсов

РИСУНОК 10 Очаги уязвимости, где население сталкивается с сокращением урожайности вследствие деградации и с разрывом в урожайности по всем причинам

РИСУНОК 9 Доля количественно определенных скрытых издержек агропродовольственных систем в ВВП с разбивкой по группам дохода стран

4	РИСУНОК 11 Нищета, сокращение урожайности вследствие деградации и разрыв в урожайности по всем причинам в Африке к югу от Сахары и Южной Азии	15
6	РИСУНОК 13 Распределение 571 фермерского хозяйства по регионам, 2025 год	16
9	РИСУНОК 15 Доля и площадь землевладений в разбивке по регионам	17
10	РИСУНОК 18 Доля пищевой энергии, белков и жиров в рационе, получаемых за счет растениеводства, в разбивке по площади хозяйств	18
11	ТАБЛИЦА 3 Управление земельными ресурсами и изменение характера землепользования в разбивке по типам инструментов политики	22
13	РИСУНОК 24 Стратегически ориентированные меры на всех этапах деградации земель – от повышения эффективности управления земельными ресурсами до полномасштабного восстановления почв	23

ОСНОВНЫЕ ТЕЗИСЫ

1 Земля – важнейший, незаменимый невозобновляемый ресурс, необходимый для обеспечения продовольственной безопасности, средств к существованию, биоразнообразия, а также смягчения последствий изменения климата и адаптации к нему. И все же нарастающая нагрузка превратила деградацию почв в повсеместно распространенную скрытую проблему, которая приводит к снижению продуктивности и ухудшению состояния экосистем в разных странах независимо от уровня дохода.

2 По причине деградации, обусловленной деятельностью человека, такой как вырубка лесов, чрезмерный выпас скота и нерациональное земледелие, почвы неуклонно утрачивают способность поддерживать функции и услуги экосистем. Она может приводить как к незначительному снижению продуктивности, так и к полному запустению сельскохозяйственных угодий, что свидетельствует о насущной необходимости обеспечивать устойчивую эксплуатацию или восстановление земельных ресурсов.

3 Около 1,7 млрд человек проживают в районах, где деградация почв стала фактором существенного снижения урожайности сельскохозяйственных культур. Серьезнее всего страдают страны со средним уровнем дохода, где проживает почти 1 млрд человек. В странах с высоким уровнем дохода интенсивное использование ресурсов позволяет поддерживать урожайность, но делает деградацию скрытой проблемой и усиливает ущерб окружающей среде.

4 Как стратегии эксплуатации земельных ресурсов и производства продовольствия, так и возможности фермеров бороться с деградацией почв во многом зависят

от размера хозяйств. В мире насчитывается 570 млн фермерских хозяйств, 85 процентов из которых имеют площадь менее двух гектаров (га); они эксплуатируют всего 9 процентов сельскохозяйственных угодий, тогда как почти 50 процентами земель распоряжаются всего 0,1 процента хозяйств площадью более 1000 га. В Африке и Азии особенно важную роль играют средние фермерские хозяйства площадью от 2 до 50 га – они эксплуатируют примерно половину сельскохозяйственных угодий.

5 Такой разброс в площади хозяйств заставляет задуматься о том, что нужно учитывать их масштабы при выработке подходов к борьбе с деградацией почв, обеспечению продовольственной безопасности и устойчивости. Для устойчивой интенсификации производства нужна адресная поддержка мелких фермеров, которые трудятся в условиях нехватки ресурсов и возделывают малопродуктивные земли.

6 Для устранения разрыва в урожайности, особенно в уязвимых с социально-экономической точки зрения районах Африки к югу от Сахары и Южной Азии, без дальнейшей деградации почв требуются доступ к специализированным технологиям и службам по распространению знаний и опыта, гарантированные права владения и пользования ресурсами, а также среда, благоприятствующая отказу от неустойчивых моделей.

7 Чтобы расширять борьбу с деградацией почв, важно взаимодействовать с крупными коммерческими хозяйствами, чьи решения об эксплуатации ресурсов влияют на состояние большей части мировых сельскохозяйственных угодий. Для согласования задач по повышению продуктивности с целями по обеспечению долгосрочной устойчивости важно принимать

эффективные меры политики, обеспечивать соблюдение экологических норм и разрабатывать программы, стимулирующие бережное отношение к экосистемам.

8 Долгосрочная рентабельность фермерских хозяйств любой площади – обязательное условие продовольственной безопасности. Средние и крупные фермерские хозяйства производят соответственно 26 и 58 процентов энергии, получаемой от произрастающих в мире сельскохозяйственных культур, и играют важнейшую роль в мировых торговых и товаропроводящих цепочках. Мелкие землевладельцы производят всего 16 процентов продукции в мире, но в странах с низким уровнем дохода и странах нижнего сегмента среднего уровня дохода на их долю приходится около 60 процентов производства.

9 При разработке стратегий восстановления нужно учитывать тяжесть деградации почв и особенности контекста. На территориях с тяжелой деградацией могут потребоваться радикальные меры, а там, где земля все еще используется для производства, эффективными могут быть усовершенствованные методы эксплуатации.

10 В мире все шире внедряются подходы агроэкологии, повышающие эффективность землепользования и эксплуатации земельных

ресурсов, но их освоение остается неравномерным. Страны с высоким уровнем дохода уже используют широкий диапазон механизмов регулирования и стимулирования, а вот странам с низким уровнем дохода осуществлять такие меры трудно ввиду различий в приоритетах на уровне политики, а также неравного институционального потенциала и доступа к ресурсам.

11 Меры регулирования позволяют последовательно улучшать состояние всех типов почвенно-растительного покрова, а агроэкологические платежи дают особенно заметный эффект на лесных и пахотных землях, но для их введения необходимо финансирование. Оптимальным подходом к согласованию частных стимулов с общественными благами в целях обращения вспять тенденции к деградации почв представляется применение двух указанных выше подходов в комплексе.

12 Деградация почв – предотвратимое и обратимое явление. Используя стратегические инвестиции в людские ресурсы, институты и почвозащитные методы, можно превратить сельское хозяйство из фактора деградации в инструмент восстановления, модернизации агропродовольственных систем и защиты природных основ благополучия человека.

ПРЕДИСЛОВИЕ

Возникновение сельского хозяйства стало одним из поворотных моментов в истории человечества. Оно создало предпосылки для становления цивилизаций, стабильного роста населения и формирования ландшафтов, за счет которых мы живем сегодня. В его развитии нашли отражение наш коллективный дух изобретательства, готовность к сотрудничеству и способность адаптироваться.

Но переход к сельскому хозяйству породил и новые проблемы. Земля, которая долгое время обеспечивала нас пищей, подвергается серьезной нагрузке. Расширение аграрного сектора остается главным фактором обезлесения. В одних регионах расширение пахотных земель ведет к утрате лесов и пастбищных угодий, а в других деградация почв становится причиной их запустения. На сегодняшний день почти 1,7 млрд человек живут в районах, где деградация почв служит фактором снижения урожаев и отсутствия продовольственной безопасности. Воздействие распределяется неравномерно: в странах с высоким уровнем дохода деградация часто остается скрытой из-за интенсивного использования ресурсов, а недостаточная урожайность в странах с низким уровнем дохода, особенно в Африке к югу от Сахары, в первую очередь обусловлена ограниченным доступом к ресурсам, кредитам и рынкам. Истощение почв в сочетании с нищетой и неполноценным питанием создает очаги уязвимости, для ликвидации которых экстренно необходимы комплексные адресные меры.

Деградация почв, которой посвящен выпуск доклада "Положение дел в области продовольствия и сельского хозяйства" этого года, порождает растущие риски для продуктивности сельского хозяйства, продовольственной безопасности и невосприимчивости экосистем к внешним воздействиям. В докладе представлены новые данные об экономических издержках деградации и возможностях восстановления с учетом масштабов сельскохозяйственного производства. В докладе показано, как различные производители – от мелких фермеров, возделывающих малопродуктивные участки, до крупных коммерческих хозяйств, в чьем распоряжении находятся обширные площади, – могут с помощью целенаправленных инвестиций и устойчивых методов повысить продуктивность земель и сделать агропродовольственные системы менее восприимчивыми к внешним воздействиям. Кроме того, в докладе приводятся обновленные данные о численности фермерских хозяйств и распределении земельных ресурсов в мире, что меняет представление о структуре производства.

В мире насчитывается порядка 570 млн фермерских хозяйств, и 85 процентов из них составляют хозяйства площадью менее двух гектаров, которые, однако, эксплуатируют всего 9 процентов сельскохозяйственных угодий. А на фермы площадью свыше 1000 гектаров, которые составляют лишь 0,1 процента хозяйств, приходится половина сельскохозяйственных угодий планеты. Несмотря на сохраняющиеся трудности, почти 500 млн мелких хозяйств играют важную роль в обеспечении мирового населения продовольствием. В то же время крупные фермерские хозяйства, особенно располагающие площадью свыше 50 гектаров, используют основную долю земель и вносят основной вклад в производство продовольствия, что делает их важнейшими участниками глобальной борьбы с деградацией почв. Описанные выше тенденции убеждают в важности дифференцированных стратегий с учетом разнообразия землепользователей и их ролей в формировании устойчивых агропродовольственных систем.

Приведенные в докладе данные обнадеживают. Внедрение устойчивых методов землепользования позволило бы не только обратить вспять деградацию существующих сельскохозяйственных, но и нивелировать разрыв в урожайности и обеспечить источниками средств к существованию миллионы сельхозпроизводителей. Кроме того, восстановление заброшенных пахотных угодий дало бы возможность накормить еще сотни миллионов человек. Эти выводы подтверждают реальность перспектив для улучшения положения в области продовольственной безопасности, снижения нагрузки на природные экосистемы и перехода к менее восприимчивым к внешним воздействиям агропродовольственным системам.

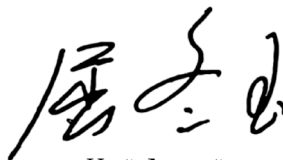
Чтобы воспользоваться открывающимися возможностями, мы должны действовать решительно. Для устойчивой эксплуатации земельных ресурсов нужно создавать условия, благоприятствующие долгосрочным инвестициям, внедрению инноваций и бережному отношению к природе. Как у отдельных лиц, так и у сообществ должны быть гарантированные права владения и пользования землей. Уверенность в своих правах мотивирует землепользователей вкладывать средства в сохранение почв, поддержание разнообразия и продуктивности сельскохозяйственных культур. Тем не менее в мире сохраняется проблема гендерного неравенства. Данные подтверждают, что расширение прав и возможностей женщин способствует улучшению положения домохозяйств и состояния экосистем, однако во многих странах женщины по-прежнему реже, чем мужчины, наделяются гарантированными правами на землю.

Нужно адаптировать инструменты политики к конкретным условиям. Но без механизмов стимулирования и программ поддержки при условии комплексного соблюдения требований такие методы регулирования, как зонирование землепользования и принятие обязательств по сохранению земель, будут недостаточно эффективными. Агроэкологические платежи и обусловленная поддержка помогают согласовывать частные стимулы с общественными благами, но они должны быть экономически целесообразными и иметь адресный характер.

ФАО будет всемерно способствовать тому, чтобы ее члены добились поставленных целевых показателей по обеспечению нейтрального баланса деградации земель и достигли целей в области устойчивого развития. Задействуя инновации, партнерские связи и адресные инвестиции, мы можем превратить сельское хозяйство в созидательную силу, обеспечивающую улучшение по следующим четырем направлениям: улучшение производства, улучшение качества питания, улучшение состояния окружающей среды и улучшение качества жизни на основе принципа "никто не должен остаться без внимания".

В 2025 году ФАО продолжила уделять самое пристальное внимание вопросам обеспечения устойчивого управления земельными ресурсами. И данный выпуск доклада "Положение дел в области продовольствия и сельского хозяйства" служит наглядным подтверждением исполнения взятых Организацией на себя обязательств по представлению всеобъемлющих данных, которые могут служить ориентиром для разработки мер политики, осуществления инвестиций и практической деятельности на всех уровнях.

Земля обеспечивала нас ресурсами на протяжении многих тысячелетий. А теперь наша очередь позаботиться о ней, и мы должны действовать рационально, добросовестно и общими силами в интересах построения процветающего будущего и обеспечения продовольственной безопасности для грядущих поколений.



Цюй Дунъюй
Генеральный директор ФАО

РЕЗЮМЕ

Почвы – основной ресурс для мировых агропродовольственных систем; они обеспечивают производство более 95 процентов продовольствия в мире и предоставляют важнейшие экосистемные услуги, без которых не может продолжаться жизнь на Земле. Будучи невозобновляемым ресурсом, почвы испытывают на себе беспрецедентную нагрузку из-за конкурирующих потребностей, включая расширение городов, производство биотоплива и изменение моделей потребления, связанное с ростом доходов и переходом на новый рацион. Они важны не только для обеспечения продовольственной безопасности, но и для сохранения биоразнообразия, регулирования климата и поддержания источников средств к существованию 892 млн сельскохозяйственных работников по всему миру.

В прошедшие столетия расширение сельского хозяйства коренным образом изменило структуру землепользования на планете. Уже в XXI веке, в период с 2001 по 2023 год, площадь мировых сельскохозяйственных угодий сократилась на 78 млн га (2 процента), при этом площадь пахотных угодий возросла на 78 млн га, а площадь постоянных лугопастбищных угодий уменьшилась на 151 млн га.

В разных регионах прослеживается неоднородная динамика. В странах Африки к югу от Сахары площадь пахотных угодий выросла на 69 млн га, а площадь лесов сократилась на 72 млн га, тогда как в Латинской

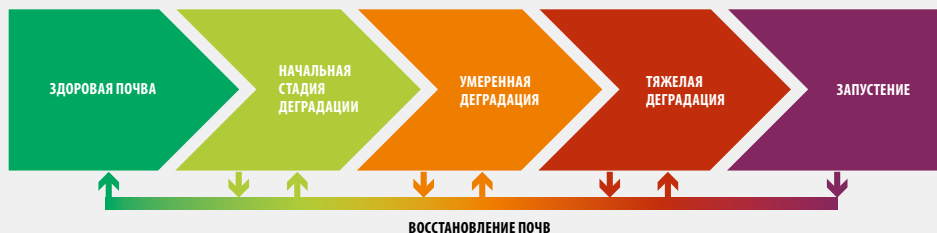
Америке пахотные угодья расширились на 25 млн га, а обезлесению подверглись 85 млн га земель. Расширение сельского хозяйства остается основным фактором обезлесения: на него приходится почти 90 процентов убыли лесов. Также следует отметить, что в текущем столетии площадь заброшенных пахотных угодий росла на 3,6 млн га в год, и деградация почв является немаловажным фактором такой динамики.

Антропогенная деградация почв создает растущую угрозу для продуктивности сельского хозяйства и продовольственной безопасности.

Эта постепенная утрата почвами способности выполнять важнейшие экосистемные функции является результатом воздействия взаимосвязанных природных и антропогенных факторов, включая обезлесение, чрезмерный выпас скота и нерациональное ведение сельского хозяйства, которые ведут к истощению запасов питательных веществ в почве и засолению. Деградация почв отражается на всех сельскохозяйственных ландшафтах и оказывает многоплановое воздействие – от минимального снижения продуктивности до полного запустения сельскохозяйственных угодий.

При этом растет общая нагрузка на системы сельскохозяйственного производства. Несмотря на заметное повышение продуктивности, в результате которого с 1961 года объем производства сельскохозяйственной продукции в мире вырос четверо при ограниченном расширении площадей, нельзя не заметить

РИСУНОК 3 ТИПЫ ДЕГРАДАЦИИ ПОЧВ И СТРАТЕГИИ ВОССТАНОВЛЕНИЯ – ДИАПАЗОН



ИСТОЧНИК: подготовлено авторами.

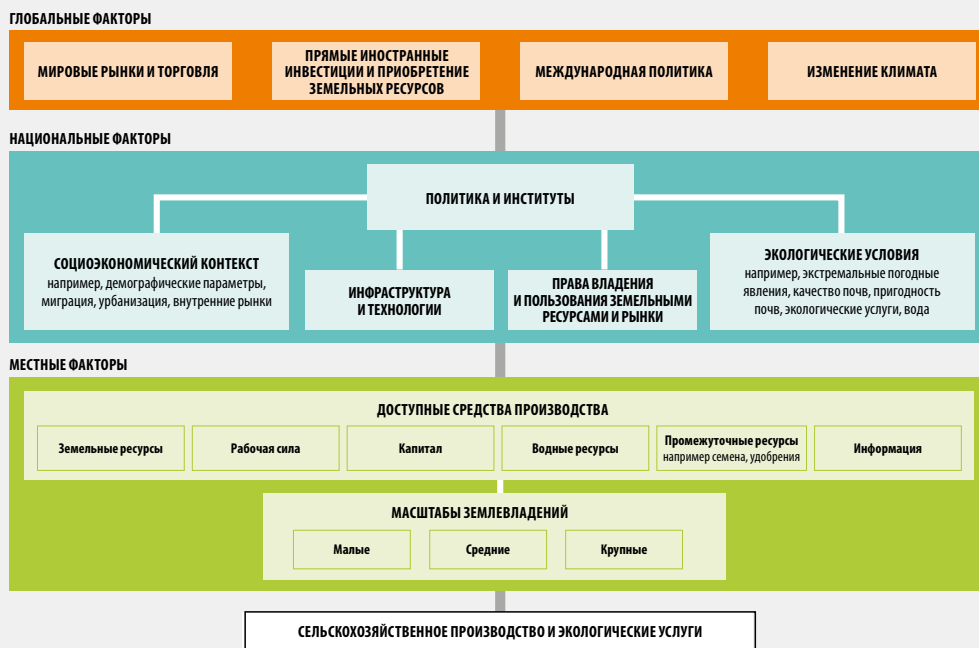
негативные тенденции. По сравнению с 2000-ми годами рост общей факторной продуктивности, отражающий развитие технологий и повышение эффективности, замедлился, особенно в ряде стран глобального Юга, где она даже снижается. Такая тенденция в сочетании с сохраняющимся разрывом между потенциальным и фактическим объемом производства угрожает затруднить работу по обеспечению продовольственной безопасности в будущем и может вести к дальнейшему распространению сельскохозяйственных угодий на нестабильные экосистемы.

Международное сообщество признало деградацию почв серьезной проблемой, и более 130 стран взяли на себя обязательства по достижению нейтрального баланса деградации земель в рамках Конвенции Организации Объединенных Наций по борьбе с опустыниванием (КБООН). Для достижения этой цели необходимо соотносить усилия по восстановлению с уровнем деградации, чтобы сохранять общий запас здоровых почв. Инвестиции в мероприятия по восстановлению

многократно окупаются, но их результатами, как правило, пользуется общество в целом, и проявляются они только в будущем, тогда как затраты несут отдельные землевладельцы уже сегодня. В итоге создается дисбаланс между интересами субъектов частного сектора и общественными благами, для устранения которого нужны поддерживающие меры политики и государственные инвестиции.

Решения о землепользовании принимаются под воздействием целого ряда взаимосвязанных факторов глобального, национального и местного уровней. Благодаря глобальным рынкам и торговле государства могут использовать ресурсы стран-экспортеров и передавать потрясения в сфере потребления на другие страны. На условия труда фермеров в странах влияют меры политики, инфраструктура и институты, а решения на местах зависят от того, какими ресурсами располагают сельхозпроизводители, включая площади, капитал, права владения и пользования, а также доступ к средствам производства и информации.

РИСУНОК 5 ФАКТОРЫ ЗЕМЛЕПОЛЬЗОВАНИЯ И ЭКСПЛУАТАЦИИ ЗЕМЕЛЬНЫХ РЕСУРСОВ



ПРИМЕЧАНИЕ. Разделение землевладений на мелкие, средние и крупные носит лишь условный характер; далее в докладе выделяются следующие группы: мелкими считаются землевладения площадью менее 2 га, средними – те, чья площадь составляет от 2 до 50 га, а крупными – те, площадь которых превышает 50 га.

ИСТОЧНИК: подготовлено авторами.

Процесс деградации пахотных угодий протекает по-разному в зависимости от того, как эксплуатируются земельные ресурсы.

Такая динамика во многом влияет на положение в области продовольственной безопасности, ведь на пахотных землях производится значительная доля калорий и белков в мире. Но для понимания того, как именно деградация почв отражается на производстве продовольствия, требуется

скрупулезный анализ. В настоящем докладе представлены новые данные, показывающие причинно-следственную связь между деградацией почв в прошлом и снижением урожайности на пахотных землях в настоящем и позволяющие отделить непосредственное воздействие деградации на продуктивность сельского хозяйства от других факторов.

Деградация почв на сельскохозяйственных землях наносит тяжелый ущерб человеку: примерно 1,7 млрд человек в мире проживают в районах, где антропогенная деградация почв вызывает снижение урожайности. Основная доля пострадавшего населения приходится на страны Восточной и Южной Азии, которые в силу густонаселенности накопили крупный "долг деградации". Следует отметить, что снижение темпов деградации на существующих сельскохозяйственных землях всего на 10 процентов позволило бы производить достаточно продукции, чтобы ежегодно обеспечивать продовольствием еще 154 млн человек. Но эти цифры дают лишь частичное представление о реальных издержках. Во-первых, они не отражают влияние деградации на рост площадей заброшенных земель. Исследования показывают, что восстановление заброшенных сельскохозяйственных угодий и возобновление их продуктивного использования позволит обеспечить пищей от 292 до 476 млн человек. Во-вторых, в оценках не учитывается ущерб пастбищам и экосистемным услугам как общественным благам, а ведь именно их важность для всего общества диктует необходимость коллективных усилий по противодействию деградации земель.

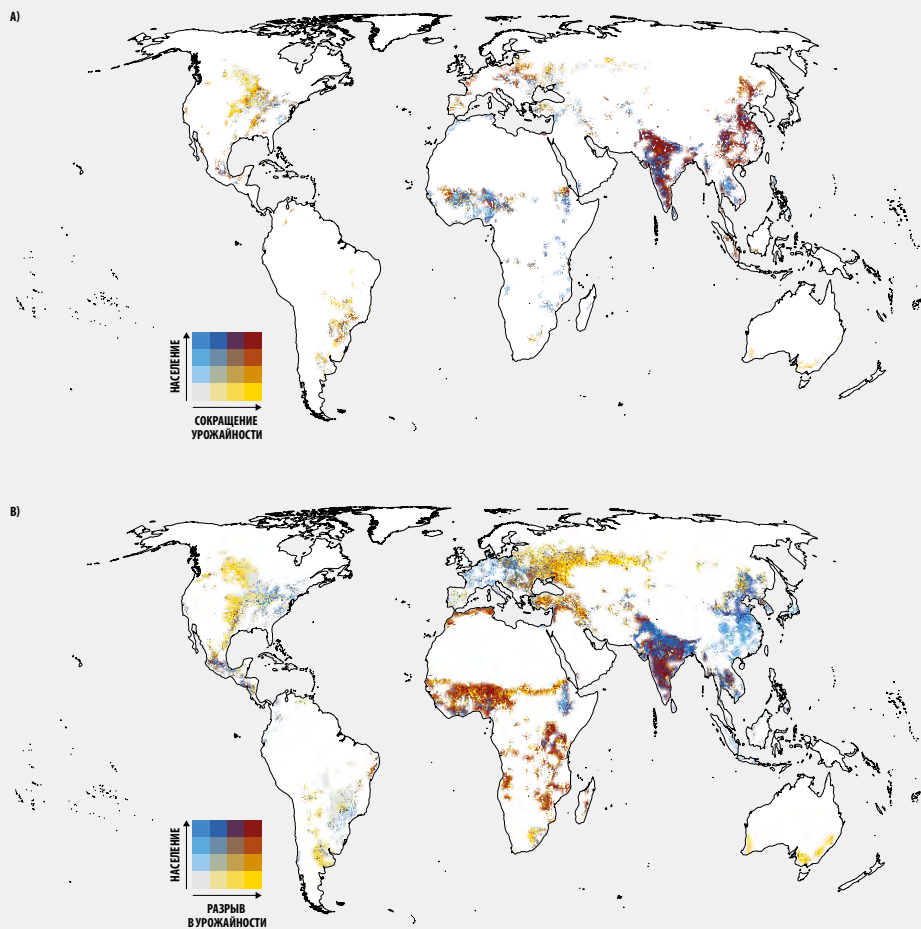
Деградация почв может по-разному соотноситься с продуктивностью сельского хозяйства в зависимости от региона и уровня дохода страны. В странах с высоким уровнем дохода, где используются интенсивные системы ведения сельского хозяйства, проблема снижения урожая на гектар вследствие деградации носит особенно серьезный характер, хотя часто остается незамеченной из-за интенсивного применения синтетических удобрений и других средств производства. Попытка компенсировать таким образом последствия деградации почв создает парадоксальную

ситуацию: в краткосрочной перспективе урожайность остается высокой, но в долгосрочной снижается доходность и повышается себестоимость, а закисление, нарушение баланса питательных веществ и загрязнение лишь усугубляют проблему. Кроме того, когда деградация достигает критического уровня, земли в регионах с давними традициями интенсивного земледелия могут оказываться заброшенными.

Совершенно иная ситуация сложилась в большинстве районов Африки к югу от Сахары – здесь снижение урожая, обусловленное деградацией, достаточно невелико, но причина не в более здоровых почвах региона, а в том, что здесь разрыв в урожайности главным образом обусловлен ограниченным доступом к средствам производства и механизации, кредитам и рынкам. Такие данные во многом определяют направленность политики: при сохранении важности задачи по предотвращению деградации почв здесь основное внимание необходимо уделить устранению других причин разрыва в урожайности. Но нужно действовать осторожно и не допустить возвращения к интенсивным моделям, которые уже привели к деградации, наносящей серьезный урон современным ресурсоемким сельскохозяйственным системам.

Особую тревогу вызывает совокупное воздействие деградации почв, нищеты и отсутствия продовольственной безопасности, которое ведет к формированию очагов уязвимости. Анализ показывает, что самое тяжелое положение сложилось в странах Южной Азии и Африки к югу от Сахары, где деградация почв сочетается с высокой распространенностью нищеты и отставания в росте у детей. В общей сложности отставание в росте диагностируется »

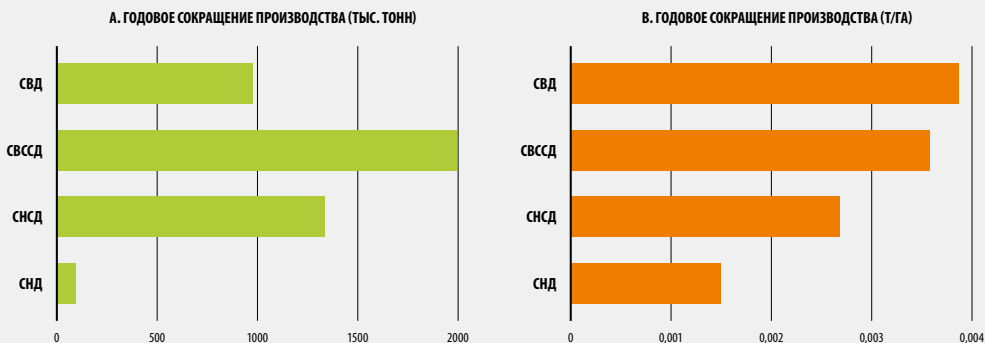
РИСУНОК 10 ОЧАГИ УЯЗВИМОСТИ, ГДЕ НАСЕЛЕНИЕ СТАЛКИВАЕТСЯ С СОКРАЩЕНИЕМ УРОЖАЙНОСТИ ВСЛЕДСТВИЕ ДЕГРАДАЦИИ И С РАЗРЫВОМ В УРОЖАЙНОСТИ ПО ВСЕМ ПРИЧИНАМ



ПРИМЕЧАНИЯ. Информацию об ограничении ответственности в отношении используемых на этой карте названий и границ, см. страницу с информацией об авторских правах. На графике А отражены данные по доле населения, страдающего от снижения урожайности вследствие деградации. На графике В – доля населения, страдающего от разрывов в урожайности по всем причинам.

ИСТОЧНИК: Hadi, H. & Wuepper, D. 2025. *A global yield gap assessment to link land degradation to socioeconomic risks – Background paper for The State of Food and Agriculture 2025.* FAO Agricultural Development Economics Working Paper 25-16. Rome, FAO.

РИСУНОК 9 ДОЛЯ КОЛИЧЕСТВЕННО ОПРЕДЕЛЕННЫХ СКРЫТЫХ ИЗДЕРЖЕК АГРОПРОДОВОЛЬСТВЕННЫХ СИСТЕМ В ВВП С РАЗБИВКОЙ ПО ГРУППАМ ДОХОДА СТРАН



ПРИМЕЧАНИЯ. График А иллюстрирует снижение производства в каждой группе стран по уровню дохода, коррелирующее с усилением деградации почв на 1 процент согласно смоделированному сценарию. На графике В продемонстрировано среднее снижение производства на гектар в странах каждой группы по уровню дохода, коррелирующее с усилением деградации почв на 1 процент согласно смоделированному сценарию. Страны разделяются на следующие группы по уровню дохода: страны с низким уровнем дохода (СНД), страны нижнего сегмента среднего уровня дохода (СНСД), страны верхнего сегмента среднего уровня дохода (СВССД) и страны с высоким уровнем дохода (СВД) в соответствии с определениями Всемирного банка для базового года в периоде, за который собирались данные. Для расчетов использовался оценочный показатель снижения урожайности в странах в условиях деградации почв по национальным данным о производстве сельскохозяйственных культур за 2020 год. Источник данных о площади посевов, с которой снимается урожай: FAO & IIASA. 2025. *Global Agro-ecological Zoning version 5 (GAEZ v5) Model documentation*. [По состоянию на 27 июня 2025 года]. <https://data.apps.fao.org/gaez/?lang=en>. Лицензия: CC-BY-4.0.

ИСТОЧНИК: подготовлено авторами по материалам публикации Hadi, H. & Wuepper, D. 2025. *A global yield gap assessment to link land degradation to socioeconomic risks – Background paper for The State of Food and Agriculture 2025*. FAO Agricultural Development Economics Working Paper 25-16. Rome, FAO.

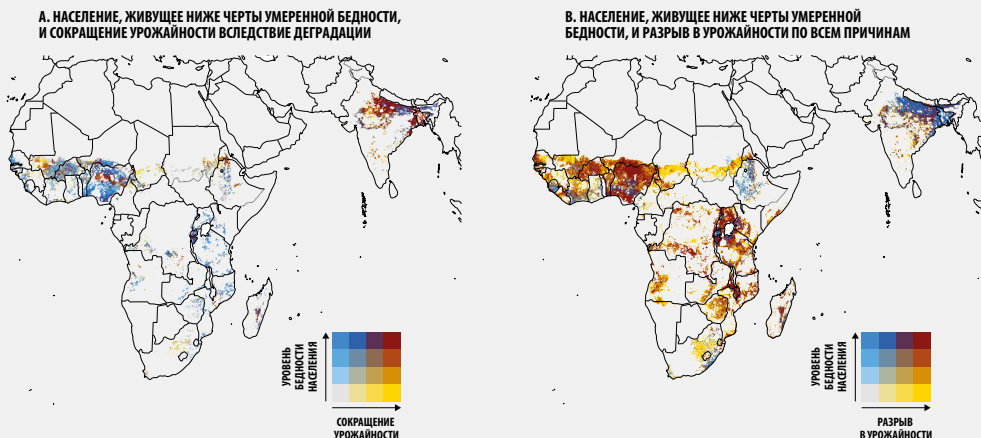
<https://doi.org/10.4060/cd7067en-fig09> 

» у 47 млн детей, проживающих в очагах уязвимости, где эта проблема усугубляется существенным снижением урожайности, вызванным деградацией почв. В районах, где ухудшение состояния природной среды переплетается с лишениями, которые терпят люди, необходимы экстренные, адресные меры реагирования.

В дальнейшем потребуются комплексные решения, обеспечивающие интенсификацию сельскохозяйственного производства без ущерба экологической устойчивости. После многолетних дискуссий между

сторонниками "экономного" и "совместного" использования земельных ресурсов (то есть интенсивного сельскохозяйственного производства на небольших участках и земледелия на больших площадях, не причиняющего вреда дикой природе) было признано, что оба подхода имеют свои преимущества в зависимости от контекста. Новые исследования показывают, что благодаря внедрению усовершенствованных технологий растениеводства за период с 1961 по 2015 год площади пахотных угодий в мире сократились на 16 млн га, что заставляет усомниться в верности предположений об отрицательном

РИСУНОК 11 НИЩЕТА, СОКРАЩЕНИЕ УРОЖАЙНОСТИ ВСЛЕДСТВИЕ ДЕГРАДАЦИИ И РАЗРЫВ В УРОЖАЙНОСТИ ПО ВСЕМ ПРИЧИНАМ В АФРИКЕ К ЮГУ ОТ САХАРЫ И ЮЖНОЙ АЗИИ



ПРИМЕЧАНИЕ. Информацию об ограничении ответственности в отношении используемых на этой карте названий и границ, см. страницу с информацией об авторских правах. Окончательная граница между Республикой Судан и Республикой Южный Судан пока не определена.

ИСТОЧНИК: Hadi, H. & Wuepper, D. 2025. *A global yield gap assessment to link land degradation to socioeconomic risks – Background paper for The State of Food and Agriculture 2025*. FAO Agricultural Development Economics Working Paper 25-16. Rome, FAO.

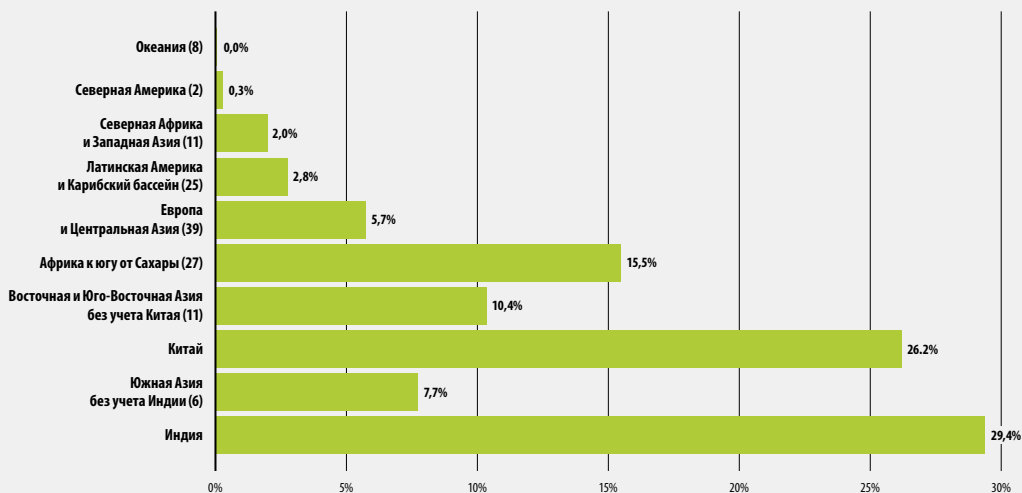
воздействию интенсификации на окружающую среду. Наиболее перспективным представляется применение методов, направленных на повышение продуктивности и в то же время на сохранение целостности экосистем, но для их внедрения необходимы тщательно продуманные меры политики, обеспечивающие баланс экономических стимулов и экологических задач.

Деградация наносит ущерб не только пахотным угодьям, но и сельскохозяйственным системам в целом: она ухудшает условия для ведения пастбищного животноводства и вынуждает расширять сельхозугодья за счет лесных

территорий, что дестабилизирует климат и ведет к сокращению биоразнообразия. Эти системы тесно взаимосвязаны, а значит, деградация в одной из них распространяется на другие, создавая эффект "снежного кома" и усиливая воздействие. На сельское хозяйство приходится до 90 процентов обезлесения в мире, а основными его факторами являются расширение пахотных земель и устройство пастбищ, что диктует насущную необходимость принятия комплексных подходов к управлению ландшафтами.

Результаты исследований показывают, что деградация почв – это не неизбежный

РИСУНОК 13 РАСПРЕДЕЛЕНИЕ 571 ФЕРМЕРСКОГО ХОЗЯЙСТВА ПО РЕГИОНАМ, 2025 ГОД



ПРИМЕЧАНИЯ. Столбчатая диаграмма отражает долю фермерских хозяйств в отдельных регионах и странах от их общего количества в мире (на основе экстраполированных данных по 131 стране). Цифры в скобках означают число стран и территорий в каждом регионе. Список стран и территорий, к которым относятся данные, см. в Приложении 1 к Lowder *et al.* (2025).

ИСТОЧНИК: подготовлено авторами по материалам публикации Lowder, S., Arslan, A., Cabrera Cevallos, C.E., O'Neill, M. & de la O Campos, A.P. 2025. *A global update on the number of farms, farm size and farmland distribution – Background paper for The State of Food and Agriculture 2025.* FAO Agricultural Development Economics Working Paper. Rome, FAO.

<https://doi.org/10.4060/cd7067en-fig13>

результат сельскохозяйственной деятельности, а следствие конкретных управленческих решений и сбоев в механизмах политики. Поэтому нужно не только понимать, почему фермерским хозяйствам трудно бороться с деградацией почв и отсутствием продовольственной безопасности, но и изучать первопричины таких трудностей. Как стимулы, так и возможности для инвестирования в сокращение и обращение вспять деградации почв на пахотных землях, восстановление пахотных угодий и повышение продуктивности могут

существенно различаться в зависимости от размера фермерского хозяйства, состояния почв и социально-экономических факторов.

Площадь фермерских хозяйств – не единственный фактор, влияющий на землепользование и производство продовольствия, но от него во многом зависит, как проявляются другие факторы. Крупные фермерские хозяйства часто располагают достаточным объемом ресурсов для инвестирования в современные технологии, которые могут как оптимизировать использование

РИСУНОК 15 ДОЛЯ И ПЛОЩАДЬ ЗЕМЛЕВЛАДЕНИЙ В РАЗБИВКЕ ПО РЕГИОНАМ



ПРИМЕЧАНИЯ. Рисунок подготовлен на основе данных переписей, проведенных в 131 стране в период с 2006 по 2023 год. Цифры в скобках означают число стран и территорий в каждом регионе.

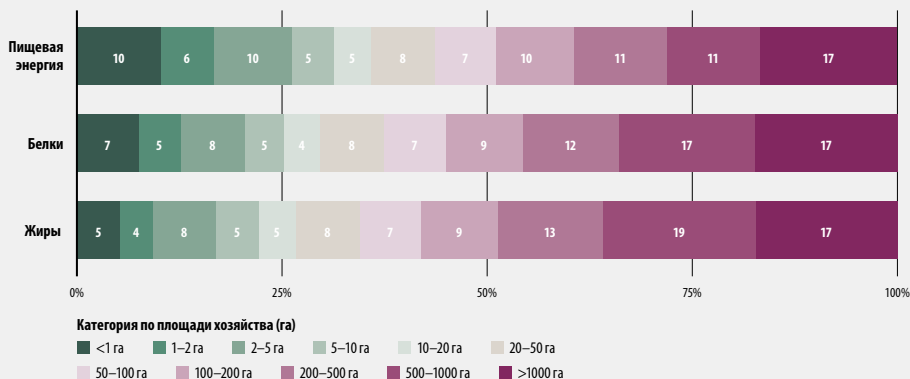
ИСТОЧНИК: подготовлено авторами по материалам публикации Lowder, S., Arslan, A., Cabrera Cevallos, C.E., O'Neill, M. & de la O Campos, A.P. 2025. *A global update on the number of farms, farm size and farmland distribution – Background paper for The State of Food and Agriculture 2025.* FAO Agricultural Development Economics Working Paper. Rome, FAO.

<https://doi.org/10.4060/cd7067en-fig15>

ресурсов и продуктивность, так и усугублять деградацию почв. При этом хозяйства этой категории могут быть более заинтересованы в поддержании качества почв, если оно обеспечит долгосрочную рентабельность. Что же касается мелких производителей, то они зачастую не только обрабатывают почвы, чье состояние оставляет желать лучшего, но и не имеют достаточного количества ресурсов и подвергаются

воздействию неблагоприятных рыночных факторов. Понимание этих различий чрезвычайно важно для разработки эффективных мер политики, благодаря которым все фермеры смогут участвовать в обеспечении как продовольственной безопасности, так и экологической устойчивости и сохранять продуктивность земли, которая кормит нас сегодня, в интересах будущих поколений.

РИСУНОК 18 ДОЛЯ ПИЩЕВОЙ ЭНЕРГИИ, БЕЛКОВ И ЖИРОВ В РАЦИОНЕ, ПОЛУЧАЕМЫХ ЗА СЧЕТ РАСТЕНИЕВОДСТВА, В РАЗБИВКЕ ПО ПЛОЩАДИ ХОЗЯЙСТВ



ПРИМЕЧАНИЕ. Данные относятся к 77 странам, по которым доступна информация о растениеводстве за 2006–2023 годы. С данными странового уровня можно ознакомиться в приложении, опубликованном по следующей ссылке: <https://doi.org/10.4060/cd7067en-supplementarydata>

ИСТОЧНИК: подготовлено авторами по материалам публикации Arslan, A., Ranuzzi, E., O'Neill, M., Ricciardi, V., Lowder, S. & Vaz, S. 2025. *Revealing complementarities across farm scales in global food production – Background paper for The State of Food and Agriculture 2025*. FAO Agricultural Development Economics Working Paper. Rome, FAO.

<https://doi.org/10.4060/cd7067en-fig18>

В мире насчитывается 570 млн фермерских хозяйств, и 85 процентов из них имеют площадь менее 2 га, но эксплуатируют всего 9 процентов сельскохозяйственных угодий, а почти половиной таких земель распоряжаются 0,1 процента хозяйств площадью более 1000 га – важно учитывать такое неравенство при выработке стратегий борьбы с деградацией земель, обеспечения продовольственной безопасности и долгосрочного управления ресурсами. В ряде регионов прослеживается еще более резкий контраст. В Латинской Америке и Карибском бассейне земледелия, как правило, имеют крупные масштабы, поэтому на этот регион приходится всего 3 процента фермерских хозяйств; в Азии

и Африке в абсолютных цифрах преобладают мелкие производители, но примерно половину сельхозугодий эксплуатируют хозяйства, располагающие площадью от 2 до 50 га; а в Европе, Америке и Океании большей частью сельскохозяйственных земель распоряжаются хозяйства площадью свыше 1000 га.

Несмотря на трудноразрешимые проблемы, включая ограниченный доступ к земле, кредитам, средствам производства, технологиям и рынкам, 500 млн мелких производителей вносят заметный вклад в производство продовольствия в мире.

На урожай, получаемый такими фермерами, приходится примерно 16 процентов пищевой энергии, 12 процентов белков и 9 процентов жиров, получаемых из сельскохозяйственных

культур. Хозяйства площадью менее 5 га производят почти 50 процентов мирового объема стимуляторов, специй и ароматических растений и 20–30 процентов зерновых, фруктов и овощей – это огромный объем. Такая картина свидетельствует о существенном вкладе таких хозяйств не только в развитие местных агропродовольственных систем и формирование разнообразного рациона, но и в производство высокоценных культур, важных для благополучия сельских территорий.

Крупные фермерские хозяйства производят основную долю товаров, поставляемых на мировые рынки, а значит, оказывают колоссальное влияние на наличие продовольствия и несут огромную ответственность за устойчивую эксплуатацию земельных ресурсов.

Крупные хозяйства, в частности, площадью свыше 50 га, производят основную долю зерновых, бобовых, сахарных и масличных культур – товаров особой важности для международной торговли и городских продовольственных систем. На хозяйства этой категории приходится более 55 процентов общемирового объема питательных веществ, источником которых являются сельскохозяйственные культуры, а на самые крупные из них (площадью более 1000 га) – почти одна шестая получаемой из них пищевой энергии. На первом месте по концентрации "мега-хозяйств" находится Северная Америка: они производят почти половину пищевой энергии из сельскохозяйственных культур в регионе, а основную долю этого объема обеспечивают агропромышленные предприятия в Соединенных Штатах Америки.

В разных регионах прослеживаются разные тенденции в изменении площади фермерских хозяйств, которые нельзя описать единым термином "укрупнение". В Латинской Америке, Европе и Центральной Азии средняя

площадь фермерских хозяйств за последние два десятилетия выросла, в большинстве стран Азии уменьшилась, а в странах Африки к югу от Сахары продолжает сокращаться. В странах с высоким уровнем дохода растет не только средняя и медианная площадь фермерских хозяйств, но и разрыв между ними, что указывает на усиление неравенства. В Африке преобладают мелкие хозяйства, что в сочетании с низкой плодородностью почв создает двойную "ловушку нищеты": фермеры не могут ни производить достаточно продуктов для нужд своих домохозяйств, ни инвестировать в восстановление плодородия почв, что не позволяет вырваться из порочного круга, когда деградация ресурсов усугубляет отсутствие продовольственной безопасности и наоборот.

Анализ взаимосвязности между деградацией почв и площадью фермерских хозяйств показывает, что проблема носит комплексный характер и для ее решения необходимы дифференцированные меры.

Все хозяйства, независимо от площади, в равной степени сталкиваются с проблемой накопленного "долга" по запасам органического углерода в почве, но по-разному ощущают ее воздействие и имеют разные возможности для ее решения. В крупных хозяйствах Европы и Северной Америки, где земледелие ведется интенсивными методами, деградация почв в прошлом более выражено коррелирует со снижением урожайности в настоящем, но истинный масштаб деградации оценить сложно, поскольку из-за интенсивного применения вводимых ресурсов продуктивность в этих регионах не снижается, но ее поддержание обходится экономике и окружающей среде все дороже. В Африке к югу от Сахары, где преобладают мелкие хозяйства, фиксируется существенный разрыв между потенциальной и фактической урожайностью – он скорее обусловлен

нехваткой ресурсов, чем деградацией почв как таковой, но на деградированных почвах, даже при наличии доступа к ним, использование удобрений и других средств производства может быть малоэффективным.

Проблемы усугубляются изменением климата, которое оказывает неодинаковое воздействие на фермерские хозяйства разного масштаба. Согласно прогнозам, сформированным с использованием смоделированных сценариев потепления, от теплового стресса, засух и экстремальных осадков будут сильнее всего страдать мелкие хозяйства в тропических регионах. Средние хозяйства могут оказаться наиболее уязвимыми к воздействию комплексных неблагоприятных факторов, а вот крупные хозяйства в районах с умеренным климатом могут выиграть от уменьшения числа морозных дней.

В дальнейшем при разработке мер политики нужно будет находить баланс между поддержанием источников средств к существованию мелких фермеров и смягчением глобального экологического воздействия крупных сельскохозяйственных предприятий. Крупные фермерские хозяйства распоряжаются большей частью сельскохозяйственных угодий, поэтому именно на них лежит основная ответственность за повсеместное внедрение устойчивых методов землепользования. Но огромное количество мелких фермеров и их уязвимость как к деградации почв, так и к изменению климата диктуют необходимость адресных мер, которые позволят повышать продуктивность без использования неэкологичных интенсивных моделей, применяемых странами с высоким уровнем дохода.

Необходимо признать, что фермерские хозяйства, независимо от площади, являются взаимодополняющими компонентами

агропродовольственных систем, сталкиваются с разными проблемами и получают разные возможности на пути к достижению нейтрального баланса деградации почв и обеспечению продовольственной безопасности. Только дифференцированные подходы с учетом таких проблем и возможностей помогут сформировать сельское хозяйство, которое будет одновременно обеспечивать удовлетворение растущего спроса на продовольствие и способствовать сохранению земельных ресурсов, без которых не выжить будущим поколениям.

Чтобы решить проблему деградации почв, нужно признать, что она не является неизбежным следствием сельскохозяйственной деятельности.

При бережном отношении к ресурсам и применении регенеративных подходов сельское хозяйство способно сыграть важную роль в предотвращении, сокращении и обращении вспять деградации без снижения продуктивности. В мире растет понимание того, что гарантированные права владения и пользования – обязательное условие устойчивого управления земельными ресурсами.

Гарантированные права на землю снижают неопределенность и стимулируют долгосрочные инвестиции в сохранение почв и повышение продуктивности. Но в мире сохраняется проблема гендерного неравенства: в 43 из 49 стран, по которым имеются данные, женщины реже, чем мужчины, владеют сельскохозяйственными угодьями или имеют гарантированные права на них. Наличие у женщин гарантированных прав на землю коррелирует с ростом инвестиций в сохранение почв, расширением разнообразия сельхозкультур и улучшением положения семей с точки зрения продовольственной безопасности, поэтому очевидно, что ликвидация неравенства представляет собой первостепенную задачу.

Благоприятная среда лишь создает предпосылки для перехода к устойчивому землепользованию, но не гарантирует его. Гарантированное право на владение и пользование земельными ресурсами с возможностью его принудительного осуществления, а также прозрачные и стабильно функционирующие рынки земли открывают для землепользователей возможности осуществлять долгосрочные инвестиции в повышение качества почв, внедрять устойчивые методы хозяйствования и получать доступ к кредитам, страхованию и услугам по распространению знаний и опыта. Но недостаточно только создавать благоприятную среду. Проблема деградации почв остается актуальной даже там, где создана благоприятная среда, а значит, уравновесить частные стимулы с общественными интересами автоматически не получится.

В мире разработан целый ряд инструментов политики, каждый из которых имеет свои преимущества и недостатки и должен внедряться с соблюдением конкретных требований. Можно выделить три основные категории таких инструментов: нормативные инструменты, механизмы стимулирования и меры поддержки при условии комплексного соблюдения требований (или "обусловленной поддержки").

- ▶ *Нормативные меры* позволяют напрямую предотвращать деградацию. Это зонирование землепользования, запреты на сведение лесов и обязательные требования по сохранению почв. Нормативные механизмы задают четкие правила действий, но их применение на практике может быть сопряжено с высокими издержками, особенно в районах с большим количеством мелких производителей. Кроме того, без тщательной проработки они могут

давать эффект, обратный ожидаемому, например, создавать мотивацию для уклонения от соблюдения нормативных требований путем дробления землевладений.

- ▶ *Механизмы стимулирования*, такие как платежи за экосистемные услуги, предполагают, что производители, применяющие экологичные методы хозяйствования, должны получать финансовое вознаграждение или рыночную выгоду. Программы стимулирования, как правило, носят добровольный и гибкий характер, что делает их привлекательными для землепользователей. Но при их реализации нередко возникают высокие транзакционные издержки и расходы, связанные с мониторингом, а их эффективность зависит от того, какой уровень компенсации предлагается и насколько просто принять в них участие. Крупным хозяйствам может быть проще участвовать в таких программах за счет эффекта масштаба, а мелким производителям для преодоления административных и финансовых барьеров может требоваться дополнительная поддержка.
- ▶ *Меры поддержки при условии комплексного соблюдения требований* предполагают увязку государственных выплат с соблюдением экологических стандартов. Такие меры, широко применяемые в странах с высоким уровнем дохода, позволяют направлять государственные средства на обеспечение ответственного и бережного отношения к земельным ресурсам. Они приносят отдачу только при условии соблюдения баланса между расходами на обеспечение соблюдения требований и размером финансовых стимулов и должны дополняться надежными механизмами мониторинга и обеспечения соблюдения.

ТАБЛИЦА 3 УПРАВЛЕНИЕ ЗЕМЕЛЬНЫМИ РЕСУРСАМИ И ИЗМЕНЕНИЕ ХАРАКТЕРА ЗЕМЛЕПОЛЬЗОВАНИЯ В РАЗВИКЕ ПО ТИПАМ ИНСТРУМЕНТОВ ПОЛИТИКИ

УПРАВЛЕНИЕ ЗЕМЕЛЬНЫМИ РЕСУРСАМИ		ИЗМЕНЕНИЕ ХАРАКТЕРА ЗЕМЛЕПОЛЬЗОВАНИЯ
НОРМАТИВНЫЕ МЕРЫ		
Важна ли площадь хозяйств?	Применение мер: ко всем категориям хозяйств или только к хозяйствам выше или ниже определенного порогового показателя. Применение порогового показателя может влиять на стимулы и вызвать нежелание соблюдать нормативные требования.	Нормативная мера (например, зонирование землепользования или запрет на сведение лесов), как правило, применяется повсеместно, так как исключение хозяйств одной категории приводит к тому, что со временем требования перестают соблюдаться и остальные. Нормативные требования в отношении землепользования могут создать непомерную нагрузку на мелкие хозяйства.
Административная нагрузка	Нагрузка по предоставлению данных, подтверждающих соблюдение правил, ложится на землевладельцев.	Нагрузка невелика, так как стороны могут использовать данные наблюдения за Землей и дистанционного зондирования с высоким разрешением для урегулирования любого спора.
Требования по мониторингу	Проверки на местах могут быть ресурсоемкими мероприятиями. Мониторинг эффективности с применением показателей результативности представляет более сложную задачу, чем мониторинг использования предписанных методов.	Затраты на мониторинг невысоки, если использовать данные наблюдения за Землей с высоким разрешением.
Требуемое финансирование	Потребность в государственном финансировании невелика, средства в основном идут на обеспечение соблюдения требований. Затраты на внедрение предписанных методов несут землевладельцы.	Потребность в государственном финансировании невелика, средства в основном идут на обеспечение соблюдения требований. Издержки в связи с утраченными возможностями землепользования несут землевладельцы.
МЕХАНИЗМЫ СТИМУЛИРОВАНИЯ		
Важна ли площадь хозяйств?	Мелкие хозяйства часто имеют ограниченные возможности для подготовки предложений и ведения документооборота, связанного с договорной работой.	Крупным фермерским хозяйствам, как правило, легче изменить землепользование для восстановления почв на некоторых участках в хозяйстве. В небольших хозяйствах изменения в землепользовании могут влиять на общую рентабельность, но важны объемы стимулирующих мер.
Административная нагрузка	Как правило, возникают высокие транзакционные издержки, связанные с заключением контрактов на внедрение конкретных методов управления земельными ресурсами. Для определения целевых участников исходя из эффективности предлагаемых мероприятий и имеющегося бюджета нужны действия со стороны правительства.	См. пункт по методам управления земельными ресурсами, с той лишь разницей, что, если в качестве стимула используется выделенная земля, то договорная работа упрощается, так как уменьшается число возможных методов управления.
Требования по мониторингу	Проверки на местах могут быть ресурсоемкими, и не всегда возможно обеспечить взаимодополняемость. Мониторинг эффективности с применением показателей результативности представляет более сложную задачу, чем мониторинг использования рекомендуемых методов.	Затраты на мониторинг невысоки, если использовать данные наблюдения за Землей с высоким разрешением.
Требуемое финансирование	Стимулирование освоения новых методов сопряжено с высокими затратами, так как требует ассигнований из государственного бюджета. Затраты зависят от объема финансовых стимулов и от того, насколько внедрение новых методов управления выгодно непосредственно землевладельцу. При высоких издержках возможно их распределение между государственным бюджетом и землевладельцем.	Компенсация стоимости аренды земли обходится дорого: она требует крупных бюджетных ассигнований, поскольку, как правило, такие меры осуществляются за счет государства. Долгосрочные проекты по восстановлению земель очень затратны и часто финансируются совместно с донорами или частным сектором.
МЕРЫ ПРИ УСЛОВИИ КОМПЛЕКСНОГО СОБЛЮДЕНИЯ ТРЕБОВАНИЙ (ИЛИ "ОБУСЛОВЛЕННЫЕ" МЕРЫ)		
Важна ли площадь хозяйств?	Важность площади в равной степени зависит от того, 1) на кого распространяются требования и 2) как распределяются выплаты землевладельцам.	Нормативные требования в отношении землепользования могут создать непомерную нагрузку на мелкие хозяйства; поэтому, чтобы меры были эффективными, им должны выплачиваться крупные суммы.
Административная нагрузка	Выплаты осуществляются при условии соблюдения нормативных требований, поэтому в целом землевладельцы не несут дополнительной нагрузки, так как она уже учтена. Обусловленные меры поддержки могут создавать административную нагрузку, для облегчения которой требуется систематический, комплексный подход.	См. пункт по методам управления земельными ресурсами.
Требования по мониторингу	Для обеспечения эффективного соблюдения требований может потребоваться согласованный мониторинг действующих механизмов регулирования и стимулирования. Дополнительных требований к мониторингу, как правило, практически нет.	См. пункт по методам управления земельными ресурсами.
Требуемое финансирование	Потребности в финансировании минимальны, так как мероприятия осуществляются с опорой на существующие программы.	См. пункт по методам управления земельными ресурсами.

РИСУНОК 24 СТРАТЕГИЧЕСКИ ОРИЕНТИРОВАННЫЕ МЕРЫ НА ВСЕХ ЭТАПАХ ДЕГРАДАЦИИ ЗЕМЕЛЬ – ОТ ПОВЫШЕНИЯ ЭФФЕКТИВНОСТИ УПРАВЛЕНИЯ ЗЕМЕЛЬНЫМИ РЕСУРСАМИ ДО ПОЛНОМАСШТАБНОГО ВОССТАНОВЛЕНИЯ ПОЧВ



ИСТОЧНИК: подготовлено авторами на основе рисунка 7 в публикации Orr, B.J., Cowie, A.L., Castillo Sanchez, M.V., Chasek, P., Crossman, N.D., Erlewein, A., Louwagie, G. et al. *Scientific Conceptual Framework for Land Degradation Neutrality. A Report of the Science-Policy Interface*. Bonn, Germany, UNCCD. <https://www.unccd.int/resources/reports/scientific-conceptual-framework-land-degradation-neutrality-report-science-policy>

Страны начали расширять портфель мер политики в таких сферах, как сельское хозяйство, землепользование и охрана окружающей среды, еще в XX веке. После 2000 года деятельность по принятию мер государственной политики существенно расширилась. Такие усилия были прежде всего направлены на выработку нормативных инструментов и, как правило, предшествовали введению механизмов стимулирования и мер поддержки при условии комплексного соблюдения требований. Если изначально основное внимание уделялось нормативным инструментам, то впоследствии был принят более диверсифицированный подход, предполагающий также использование механизмов стимулирования

и мер поддержки при условии комплексного соблюдения требований.

В настоящее время Организация Объединенных Наций проводит Десятилетие по восстановлению экосистем, которое уже позволило повысить осведомленность о том, что меры по борьбе с деградацией почв представляют собой общественное благо, и заинтересовать правительства в принятии обязательств о крупных инвестициях в целях ускорения работы по достижению нейтрального баланса деградации земель. Расширение обязательств способствовало диверсификации инструментов политики в поддержку землепользования и эксплуатации земельных ресурсов на принципах

устойчивости. В мире расширяется применение методов агроэкологии, но в регионах оно остается крайне неравномерным.

Активнее всего они внедряются в странах с высоким уровнем дохода. Страны с низким уровнем дохода реже используют методы агроэкологии, что отражает расхождение в приоритетах и неравенство в обеспеченности ресурсами, которые могли бы выделяться на программы стимулирования.

В условиях нехватки ресурсов особенно важны меры с учетом состояния почв и структуры фермерских хозяйств. Процесс деградации почв может протекать по-разному. Даже в пределах одного хозяйства состояние разных участков земли может сильно отличаться, поэтому нужны дифференцированные меры. Для противодействия деградации целесообразным представляется использование принципа "предупредить > сократить > обратить вспять", принятого КБОООН в качестве стратегической основы мероприятий. Суть подхода заключается в том, чтобы заблаговременно *предупредить* деградацию на здоровых и продуктивных почвах, *сокращать* и останавливать ее за счет более эффективных методов эксплуатации и, наконец, *обратить вспять* деградацию серьезно пострадавших почв, для чего нередко необходимы радикальные меры, такие как смена типа землепользования, экологическое восстановление и долгосрочные инвестиции.

Принимая решения о мероприятиях, нужно учитывать как степень деградации, так и потенциал восстановления. Например, на землях, уже дающих урожай, приближающиеся к возможным при оптимальных биофизических условиях, можно добиться эффекта за счет постепенных улучшений, а вот на сильно

деградированных или заброшенных землях может требоваться полное изменение характера землепользования.

Нормы землепользования неизменно признаются эффективным инструментом улучшения состояния и сокращения деградации почв. Полезным инструментом являются и агроэкологические платежи, хотя они дают менее стабильный эффект. Они особенно успешно применяются для сохранения лесов и способствуют улучшению состояния мировых пахотных угодий. Широкие возможности для улучшения состояния земель открывает сочетание нормативных инструментов и механизмов стимулирования. Но они должны быть адаптированы к типам почвенного покрова и местным условиям. Например, для улучшения состояния пахотных земель можно применять нормативные механизмы в сочетании с платежами, позволяющими поддерживать биоразнообразие таких непродуктивных элементов ландшафтов, как живые изгороди. Наконец, для реального улучшения состояния почв на планете важен подход с учетом контекста, предполагающий комплексное использование инструментов политики с учетом экономических и институциональных возможностей.

Дальнейшие действия. Представленные в настоящем докладе данные свидетельствуют о том, как важно обратить вспять деградацию почв для обеспечения продовольственной безопасности, поддержания источников средств к существованию и сохранения экосистемных функций, без которых не могут функционировать агропродовольственные системы. Но дальнейшие действия должны быть столь же разнообразными и адаптивными, как ландшафты и землепользователи, для которых они предназначены.

Согласование усилий на глобальном и местном уровнях. Деградацию почв важно изучать в контексте решений о землепользовании, во многом зависящих как от решений на местах, так и от глобальных процессов, таких как торговля, изменение климата и демографические переходы. Фермеры как субъекты частного сектора прежде всего принимают решения исходя из того, как они отразятся на продуктивности и прибыли. Поэтому при реализации инициатив по обеспечению устойчивого землепользования нужно учитывать реальные экономические условия, в том числе затраты времени, труда и финансов, и добиваться того, чтобы издержки не перевесили ожидаемые выгоды. Деградация почв накладывается на проблемы изменения климата и утраты биоразнообразия, поэтому ей уделяется особое внимание в Рио-де-Жанейрских конвенциях (КБООН, РКИК ООН, КБР). Чтобы глобальные обязательства воплощались в конкретные действия на местах, нужны межинституциональная координация, политическая воля и долгосрочное финансирование.

Признание разнообразия землепользователей.

При разработке мер политики нужно опираться на знания о многообразии масштабов и структуры фермерских хозяйств. Для устойчивой интенсификации производства необходима адресная поддержка мелких фермеров, которые часто возделывают малопродуктивные земли и располагают лишь ограниченными ресурсами. Для устранения разрыва в урожайности без дальнейшей деградация земель необходимы доступ к соответствующим технологиям и службам по распространению знаний и опыта, гарантированные права владения и пользования земельными ресурсами и инклюзивные механизмы

финансирования. В районах, где накопленная деградация земель – второстепенный фактор, для преодоления инерции и отказа от неустойчивой интенсификации нужно в первую очередь создавать благоприятную среду. Нельзя забывать и о крупных коммерческих фермах: их число не так велико, но они эксплуатируют основную долю сельскохозяйственных угодий в мире и оказывают колоссальное воздействие на функционирование земельных систем. Такие хозяйства должны находиться в авангарде усилий по достижению нейтрального баланса деградация земель: они должны соблюдать экологические нормы, осваивать устойчивые приемы землепользования и участвовать в программах, стимулирующих бережное отношение к экосистемам.

Дифференцированные стратегии восстановления.

В районах с серьезной деградацией почв могут потребоваться радикальные меры, включая изменение землепользования или длительное оставление участков под паром, а для изменения к лучшему состояния земель, используемых в сельскохозяйственном производстве, рекомендуется использовать современные методы управления, позволяющие повышать продуктивность и невосприимчивость к внешним воздействиям. Это означает, что государствам необходимо решать проблемы в комплексе, используя как нормативные меры, так и механизмы стимулирования, повышая их эффективность за счет продуманных систем мониторинга и гибких методов регулирования. Для достижения справедливых и масштабных результатов меры должны разрабатываться с учетом конкретных потребностей, возможностей и обязанностей различных землепользователей.

Особенно важна эффективность регулирования земельных ресурсов. Развитие права владения и пользования – как индивидуальные, так и коллективные – являются неотъемлемым условием для обеспечения устойчивой эксплуатации земельных ресурсов и создания устойчивых источников средств к существованию. Для урегулирования противоречий, нередко неизбежных в земельных системах, важны инклюзивные структуры общего руководства. Изменениями редко бывают довольны все стороны, поэтому нужно создавать благоприятные условия для прозрачного принятия решений и обеспечения справедливости.

Масштабирование действенных подходов.

Во многих частях мира уже реализуются программы по обеспечению устойчивой эксплуатации земельных ресурсов и восстановлению почв, а это значит, что проблема разрешима и подходы к ее преодолению можно тиражировать. Накопленный опыт показывает, что при наличии благоприятных условий обращение вспять деградации почв становится достижимой целью. Но усилия по ее достижению нужно вписывать в общий контекст глобальных целей в области устойчивого развития. Меры в отношении земельных ресурсов должны быть не только заложены в национальных стратегиях в области продовольственной безопасности и развития, но и быть ключевым элементом глобальных усилий по борьбе с изменением климата и утратой биоразнообразия. Правительства и международные

структуры все чаще действуют согласованно, но неэффективность практических мер, слабая координация и отсутствие гарантированных прав владения и пользования земельными ресурсами тормозят продвижение вперед. Чтобы глобальные обязательства воплотились в практические действия на местах, важно укреплять институциональную согласованность и политическую волю.

Инвестирование в людей, меры политики и практические методы как условие преодоления деградации почв.

Бездействие обходится все дороже, но возможности действовать расширяются. Деградация земель не является неизбежным следствием сельскохозяйственной деятельности. Этот процесс – результат конкретных решений в области землепользования и управления, сбоев в механизмах политики и несогласованности стимулов. Но его можно обратить вспять. Грамотно сочетая меры политики, институциональные мероприятия и инвестиции, можно превратить сельское хозяйство в инструмент восстановления деградированных земель, улучшения положения в области продовольственной безопасности и питания и сохранения природной среды, без которой не смогут существовать наши агропродовольственные системы. Инвестируя в людей, меры политики и практические методы, в которых заложено отношение к земле не только как к производственному активу, но и как к основе благополучия человека и планеты, мы можем проложить путь к более устойчивому и справедливому будущему. ■



2025

ПОЛОЖЕНИЕ ДЕЛ В ОБЛАСТИ ПРОДОВОЛЬСТВИЯ И СЕЛЬСКОГО ХОЗЯЙСТВА

РЕШЕНИЕ ПРОБЛЕМЫ ДЕГРАДАЦИИ ПОЧВ С УЧЕТОМ МАСШТАБОВ ЗЕМЛЕВЛАДЕНИЙ

Почвы – важнейший ресурс агропродовольственных систем; им отводится чрезвычайно важная роль в обеспечении населения планеты продовольствием и достижении целей в области устойчивого развития. Но этот невозобновляемый и незаменимый ресурс испытывает растущую нагрузку, что снижает его потенциал для удовлетворения растущих и зачастую конкурирующих потребностей, для удовлетворения которых сельское хозяйство должно стать более эффективным, продуктивным и устойчивым.

Выпуск доклада "Положение дел в области продовольствия и сельского хозяйства" 2025 года посвящен теме "Решение проблемы деградации почв с учетом масштабов землевладений". В нем рассматриваются последствия антропогенной деградации почв для сельскохозяйственного производства, производителей всех масштабов и уязвимых групп населения. В докладе представлены новые данные о том, как деградация пахотных угодий способствует снижению урожайности в мире, усугубляется деградацией других типов земельного покрова и даже создает предпосылки для запустения земель. В докладе, подготовленном на основе самых актуальных данных о распределении фермерских хозяйств в мире, их размерах и производстве сельскохозяйственных культур, показано, что препятствия и возможности для внедрения устойчивых методов землепользования и эксплуатации почв во многом зависят от масштабов хозяйств. Кроме того, в нем подчеркивается, что для предотвращения, сокращения и обращения вспять деградации почв важно осуществлять нормативные и стимулирующие меры политики в комплексе, адаптируя их к различным условиям и масштабам землепользования.



Положение дел в области продовольствия и сельского хозяйства – 2025
(полная версия доклада готовится к публикации в декабре 2025 года).



ISBN 978-92-5-140158-3



CD7071RU/1/11.25