



Aide à la décision pour l'intégration et l'extension de la gestion durable des terres (DS-SLM)

La dégradation des terres et la désertification, notamment par le changement climatique, la déforestation et l'urbanisation, ont un impact énorme dans le secteur agricole et l'inverse est tout aussi vrai. Quelque 52 pour cent des terres utilisées pour l'agriculture dans le monde sont déjà modérément ou gravement touchées par la dégradation des terres et près de 2 milliards d'hectares de terres sont déjà sévèrement, voire irrémédiablement dégradées, dans certains cas.

La dégradation des terres réduit la productivité et la sécurité alimentaire, perturbe les fonctions vitales des écosystèmes, affecte la biodiversité et les ressources en eau, et augmente les émissions de carbone ainsi que la vulnérabilité au changement climatique.

Gestion durable des terres face à leur état de dégradation

Des données récentes montrent que les investissements dans la GDT ont l'amélioration des rendements allant de 12 à 40 % en Afrique de l'Est et de l'Ouest pour les petits agriculteurs



© FAO/Julio Napolitano

La gestion durable des terres (GDT) peut jouer un rôle important pour atténuer ces phénomènes, optimiser l'utilisation du capital naturel et restaurer la productivité tout en améliorant l'impact socio-économique. Les pratiques de gestion durable des terres peuvent être mises à l'échelle dans un cadre d'aide à la décision bien structuré.

Le projet DS-SLM

La **FAO** travaille en collaboration avec le consortium **WOCAT (World Overview of Conservation Approaches and Technologies)** pour lutter contre la dégradation des terres à l'échelle mondiale, régionale et nationale et à différents niveaux de décision. Dans ce cadre, le projet de la FAO financé par le FEM «Aide à la décision pour l'intégration et l'extension de la gestion durable des terres» (DS-SLM) est réalisé dans 15 pays du monde et vise à faciliter la prise en compte et la généralisation de la GDT. Ce projet fait le lien entre les outils d'évaluation de la dégradation des terres et de la GDT à différents niveaux qui sont mobilisés pour l'élaboration d'une stratégie et d'un plan d'action pour la mise à échelle et l'intégration de la gestion durable des terres.

Conformément à la Stratégie de mobilisation contre la dégradation des terres du FEM-5, l'objectif du projet est de contribuer à l'arrêt et à l'inversion des tendances mondiales actuelles en ce qui concerne la dégradation des terres et de soutenir des processus de prise de décisions plus efficaces à différents niveaux.



© WOCAT

Objectif environnemental mondial

Lutter contre la désertification, la dégradation des terres et la sécheresse (DDTS) dans le monde entier en intégrant et en mettant à l'échelle les meilleures pratiques de gestion durable des terres sur la base de prises de décisions fondées sur des données concrètes et éclairées.

Composantes du projet

Les objectifs du projet s'articulent autour de **trois éléments interdépendants**:

- i) Appui à la prise de décision aux niveaux national et local pour lutter contre la DDTS et promouvoir l'intégration et la mise à l'échelle des meilleures pratiques en matière de GDT;
- (II) Création d'une plate-forme mondiale de gestion des connaissances et d'aide à la décision en matière de la DDTS et de GDT; et
- (III) Suivi, évaluation et diffusion des résultats des projets.



Objectif de développement

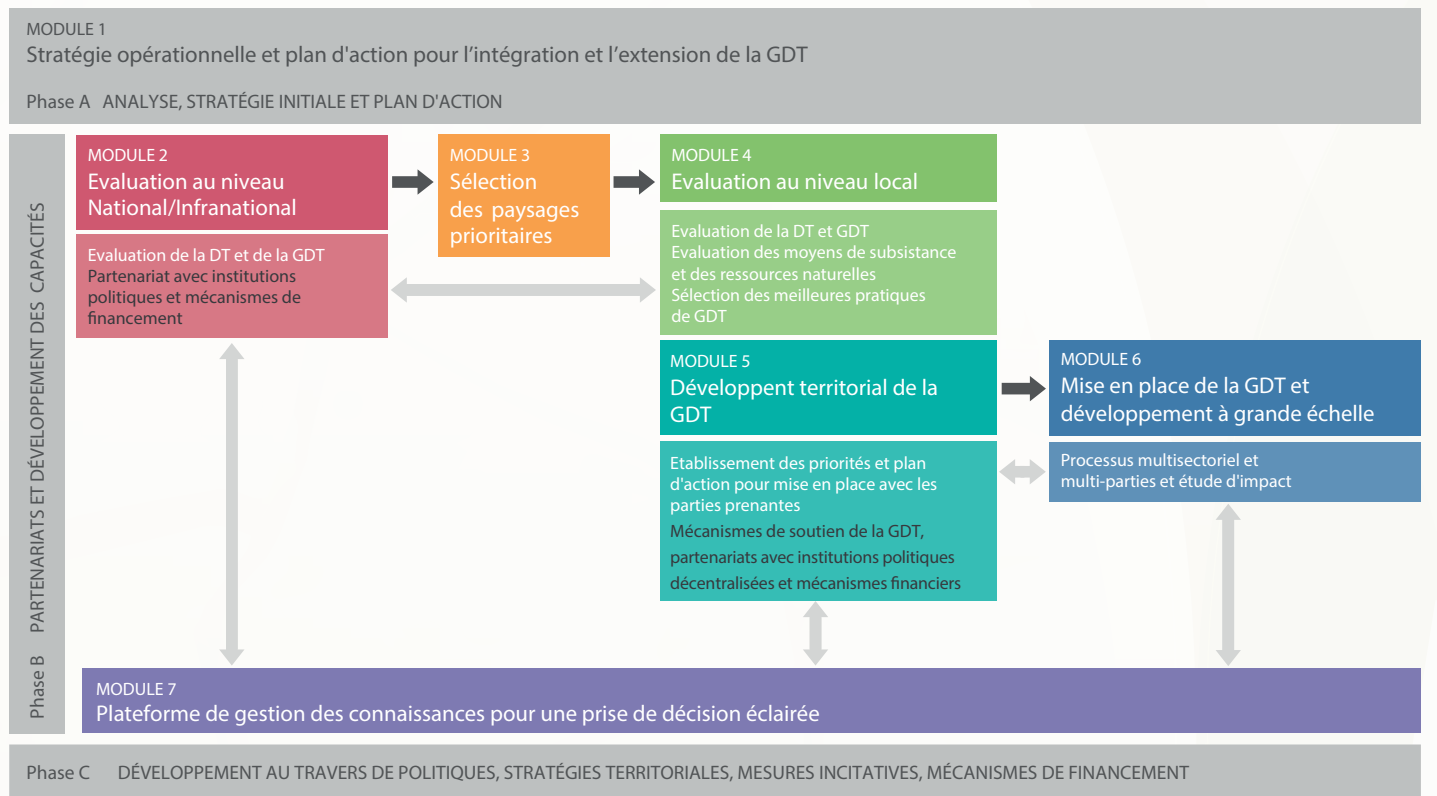
Accroître la fourniture de biens et services écosystémiques et améliorer la sécurité alimentaire dans les pays touchés par la DDTS par la promotion de la GDT et la gestion intégrée et l'efficacité dans l'utilisation des ressources naturelles.

Le cadre méthodologique DS-SLM

Le cadre méthodologique développé par la FAO et le WOCAT définit les étapes de mise en œuvre du projet DS-SLM et est structuré en 7 modules. Chaque pays applique ce cadre en fonction des priorités, des approches et des ressources financières disponibles.

Cadre d'aide à la décision

Pour l'intégration et l'extension de GDT à grande échelle



Module 1 : Stratégie opérationnelle pour l'intégration et la mise à l'échelle de la GDT

Une stratégie opérationnelle et un plan d'action pour structurer et suivre les activités d'intégration de la GDT dans les principales décisions nationales en matière de politiques, de planification et de financement et promouvoir ainsi une large adoption des pratiques de GDT. Un outil a été mis au point pour la conception de la stratégie d'intégration de la DS-SLM en appui aux pays.

Module 2 : Évaluation au niveau national / infranational

Évaluation de la dégradation des terres (état, causes, tendances, impacts) et de la GDT au niveau (infra-)national pour identifier «les points chauds» de la DT des terres et les «points verts» de la GDT par système d'utilisation des terres/système de gestion des terres (LUS/LMS) en employant le questionnaire LADA-WOCAT (QM) pour la cartographie.

Module 3 : Sélection des paysages prioritaires

Identification des paysages prioritaires pour les interventions en collaboration avec les principales parties prenantes sur la base des résultats de l'évaluation (infra) nationale.

Module 4 : Evaluation au niveau des paysages

Identification des pressions liées à l'utilisation des terres, des impacts de la DT et des solutions de GDT prometteuses pour les LUS/LMS pertinents aux niveaux local et du paysage au moyen des questionnaires LADA-WOCAT QM, LADA local et WOCAT sur les technologies et approches en GDT (QT-QA)

Module 5 : Aménagement du territoire

Les résultats de l'évaluation à l'échelle du paysage sont examinés avec les parties prenantes afin d'identifier, de négocier et de sélectionner les réponses territoriales, en tenant compte des plans et mécanismes de mise en œuvre existants.

Module 6 : Réalisation et mise à l'échelle de la GDT

Certaines pratiques de GDT sont réalisées dans des sites identifiés et mises à l'échelle grâce à la sensibilisation et au renforcement des capacités, à l'aide d'un large éventail d'outils et de matériels de communication.

Module 7 : Plate-forme de gestion des connaissances

La plate-forme de gestion des connaissances garantit que l'information est publiquement accessible à toutes les parties prenantes au-delà du projet afin d'assurer un apprentissage et un échange mutuels et des décisions fondées sur des données concrètes.



Questionnaires et base de données WOCAT

Les Questionnaires WOCAT sur les Technologies de GDT (QT) et les Approches de GDT (QA) ont été élaborés pour documenter et évaluer les pratiques efficaces de GDT.

LADA Local

Fournit une approche méthodologique et une boîte à outils pour l'évaluation des processus, des causes et des impacts de la dégradation des terres au niveau local en utilisant une approche participative.



Questionnaire LADA-WOCAT QM

Évalue le type, l'étendue, le degré, le rythme et les causes de la dégradation des terres, mais fournit également à l'utilisateur la possibilité d'énumérer un certain nombre de technologies et leurs caractéristiques qui peuvent inverser la dégradation des terres.

Exemples issus des pays participant au projet DS-SLM

Les pays qui se sont engagés à participer au projet DS-SLM ont fixé des priorités adaptées à leurs besoins émergents, et ils se concentrent sur des modules et des activités différents. Ils entreprennent des opérations qui valorisent leurs points forts, sur la base d'une expérience antérieure en matière de GDT, mais visent également à corriger les faiblesses en identifiant les perspectives en termes d'intégration et d'extension de la GDT. L'Argentine, l'Équateur et l'Ouzbékistan sont de bonnes illustrations de l'application du cadre méthodologique d'ensemble. Ci-dessous quelques exemples issus de différents pays:



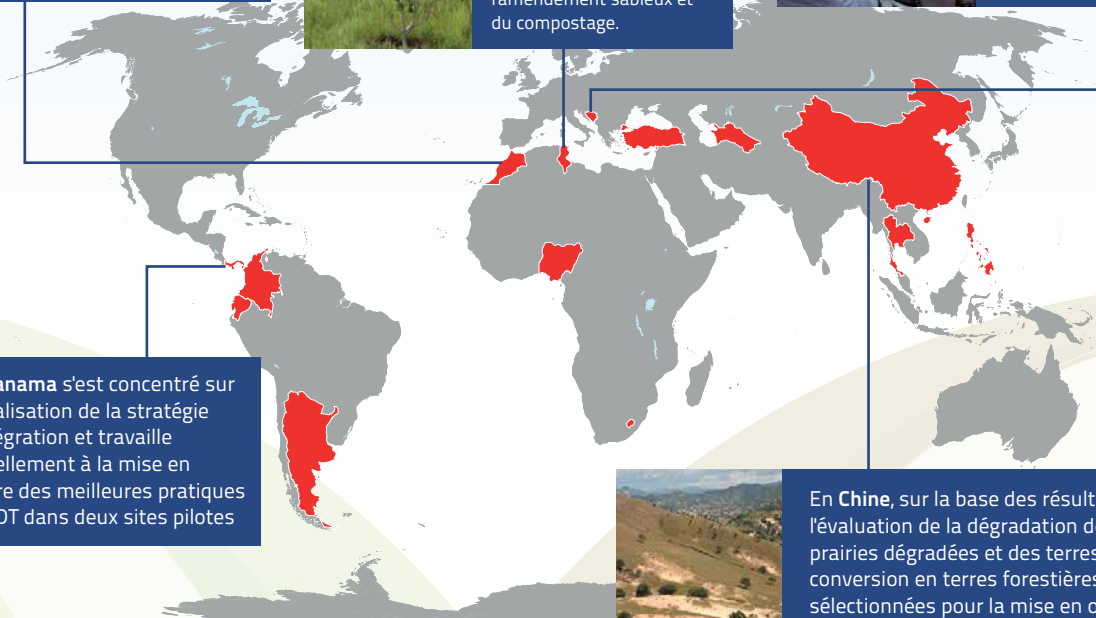
Le Maroc met l'accent sur l'aménagement du territoire en suivant un processus participatif. Un "pacte pour le développement" doit être élaboré sur la base de l'évaluation locale LADA/LUS.



La Tunisie a bien avancé dans l'élaboration d'une stratégie d'intégration pour la mise à l'échelle de l'agroforesterie, de l'agriculture de conservation, de l'application de l'amendement sableux et du compostage.



La Bosnie-Herzégovine a progressé dans l'élaboration d'une stratégie d'intégration liée au PLUD et dans la mise en œuvre des meilleures pratiques de GDT.



Le Panama s'est concentré sur la réalisation de la stratégie d'intégration et travaille actuellement à la mise en œuvre des meilleures pratiques de GDT dans deux sites pilotes



En Chine, sur la base des résultats de l'évaluation de la dégradation des terres, des prairies dégradées et des terres agricoles en conversion en terres forestières sont sélectionnées pour la mise en œuvre et l'extension de la GDT, en Mongolie Intérieure.

Map source: UN map

Partenaires nationaux du projet DS-SLM et Organismes responsables

| | |
|---------------------------|---|
| Argentine | Subsecretaría de Política Ambiental de la Secretaria de Ambiente y Desarrollo Sustentable de la República Argentina |
| Bangladesh | Department of Environment, Ministry of Environment, Forest and Climate Change |
| Bosnie-Herzégovine | Federal Ministry of Agriculture, Water Management and Forestry (Federation of BiH); Ministry of Agriculture, Forestry And Water Management (Republika Srpska) |
| Chine | National Bureau to Combating Desertification, State Forestry Administration |
| Colombie | Unidad de Planificación Rural Agropecuaria, Ministerio de Agricultura |
| Equateur | Ministerio del Ambiente |
| Lesotho | Ministry of Forestry and Land Reclamation |
| Maroc | Haut-Commissariat aux Eaux et Forêts et à la Lutte Contre la Désertification |
| Nigéria | Federal Ministry of Environment |
| Ouzbékistan | UZGIP Institute (Uzgiplomeliiovodkhoz), Ministry of Agriculture and Water Resources |
| Panama | Ministerio del Ambiente |
| Philippines | Bureau of Soils and Water Management, Department of Agriculture |
| Thaïlande | Land Development Department, Ministry of Agriculture and Cooperatives |
| Tunisie | Direction Générale de l'Aménagement et de la Conservation des Terres Agricoles, Ministère de l'Agriculture |
| Turquie | General Directorate of Combating Desertification and Erosion (ÇEM), Ministry of Forestry and Water Affairs |

Pour plus d'informations sur le projet DS-SLM

www.wocat.net/en/projects-and-countries/projects/ds-slm/about

Pour toute demande complémentaire, veuillez contacter

DS-SLM-Secretariat@fao.org



Certains droits réservés. Ce(tte) œuvre est mise à disposition selon les termes de la licence CC BY-NC-SA 3.0 IGO