



联合国
粮食及
农业组织

Food and Agriculture
Organization of the
United Nations

Organisation des Nations
Unies pour l'alimentation
et l'agriculture

Продовольственная и
сельскохозяйственная организация
Объединенных Наций

Organización de las
Naciones Unidas para la
Alimentación y la Agricultura

منظمة
الغذية والزراعة
للأمم المتحدة

COMITÉ FINANCIER

Cent soixante-dixième session

Rome, 21-25 mai 2018

État des contributions courantes et des arriérés au 31 décembre 2017

Pour toute question relative au contenu du présent document, prière de s'adresser à:

M. Aiman Hija
Directeur et Trésorier, Division des finances
Tél.: +3906 5705 4676

Le code QR peut être utilisé pour télécharger le présent document. Cette initiative de la FAO vise à instaurer des méthodes de travail et des modes de communication plus respectueux de l'environnement. Les autres documents de la FAO peuvent être consultés à l'adresse www.fao.org.



RÉSUMÉ

Le présent document présente la situation des contributions au Programme ordinaire au 31 décembre 2017, avec indication des montants recouverts au titre des contributions ordinaires, ainsi que des arriérés de contributions, comme suit:

- Annexe A – État récapitulatif des contributions au Programme ordinaire, au 31 décembre 2017;
- Annexe B – Contributions au Programme ordinaire, au 31 décembre 2017;
- Annexe C – États Membres redevables d'arriérés de contributions, au 31 décembre 2017;
- Annexe D – Arriérés intégralement réglés durant l'année civile 2017, au 31 décembre 2017;
- Annexe E – Arriérés partiellement réglés durant l'année civile 2017, au 31 décembre 2017;
- Annexe F – États Membres n'ayant effectué aucun versement en 2017 en règlement des arriérés de contributions dont ils sont redevables, au 31 décembre 2017;
- Annexe G – États Membres risquant de perdre leur droit de vote, au 31 décembre 2017;
- Annexe H – Versements des 15 principaux bailleurs de fonds – répartition sur l'année;
- Annexe I – Contributions des 25 principaux bailleurs de fonds au Programme ordinaire, au 31 décembre 2017.

Les principaux points mis en évidence sont les suivants:

- 1) Au 31 décembre 2017, 125 États Membres avaient versé intégralement leurs contributions et 69 États Membres étaient encore redevables de tout ou partie de leurs contributions courantes, pour un montant total de 83,23 millions d'USD et de 61,51 millions d'EUR (annexes A et B).
- 2) Le taux de recouvrement des contributions courantes était de 69,07 pour cent.
- 3) Toujours au 31 décembre 2017, 50 États Membres étaient encore redevables de 19,53 millions d'USD et de 4,69 millions d'EUR d'arriérés (annexes B et C), soit un montant équivalant à 5,26 pour cent des contributions courantes.
- 4) Douze États Membres avaient accumulé des arriérés tels qu'ils risquaient de perdre leur droit de vote en vertu du paragraphe 4 de l'Article III de l'Acte constitutif (annexe G).

INDICATIONS QUE LE COMITÉ FINANCIER EST INVITÉ À DONNER

- Le Comité financier est invité à prendre note des informations communiquées dans le présent document.
- Un état à jour des contributions versées et des arriérés dus à la fin du mois d'avril 2018 sera présenté au Comité durant la session dans un document de travail.

Annexe A

État récapitulatif des contributions au Programme ordinaire ^{1 2}

	Monnaie	2017	2016 (aux fins de comparaison)
1. Montants restant dus au 1^{er} janvier			
Contributions courantes ³	USD	277 276 000,00	277 276 000,00
	EUR	192 083 000,00	192 083 000,00
Arriérés de contributions ⁴	USD	51 405 337,48	63 506 352,01
	EUR	22 289 581,36	37 899 273,58
Total	USD	328 681 337,48	340 782 352,01
	EUR	214 372 581,36	229 982 273,58
2. Contributions courantes des nouveaux Membres			
	USD	-	-
	EUR	-	-
3. Montants recouverts du 1^{er} janvier au 31 novembre			
Contributions courantes	USD	194 050 990,79	245 910 059,03
	EUR	130 570 595,68	175 301 952,35
Arriérés de contributions	USD	31 876 373,86	43 708 365,47
	EUR	17 599 031,66	32 397 968,87
Versements échelonnés exigibles dans les prochaines années	USD	7 523,74	3 703,78
	EUR	2 069,94	-
Total	USD	225 934 888,39	289 622 128,28
	EUR	148 171 697,28	207 699 921,22
4. Montants restant dus au 31 décembre			
Contributions courantes	USD	83 225 009,21	31 365 940,97
	EUR	61 512 404,32	16 781 047,65
Arriérés de contributions	USD	19 528 963,62	19 797 986,54
	EUR	4 690 549,70	5 501 304,71
Total	USD	102 753 972,83	51 163 927,51
	EUR	66 202 954,02	22 282 352,36
5. Versements échelonnés exigibles dans les prochaines années			
	USD	863 428,02	1 112 361,73
	EUR	15 485,82	24 784,76
Total des montants restant dus	USD	103 617 400,85	52 276 289,24
	EUR	66 218 439,84	22 307 137,12

¹ Le détail des montants recouverts du 1^{er} janvier au 31 décembre 2017 figure à l'annexe B.

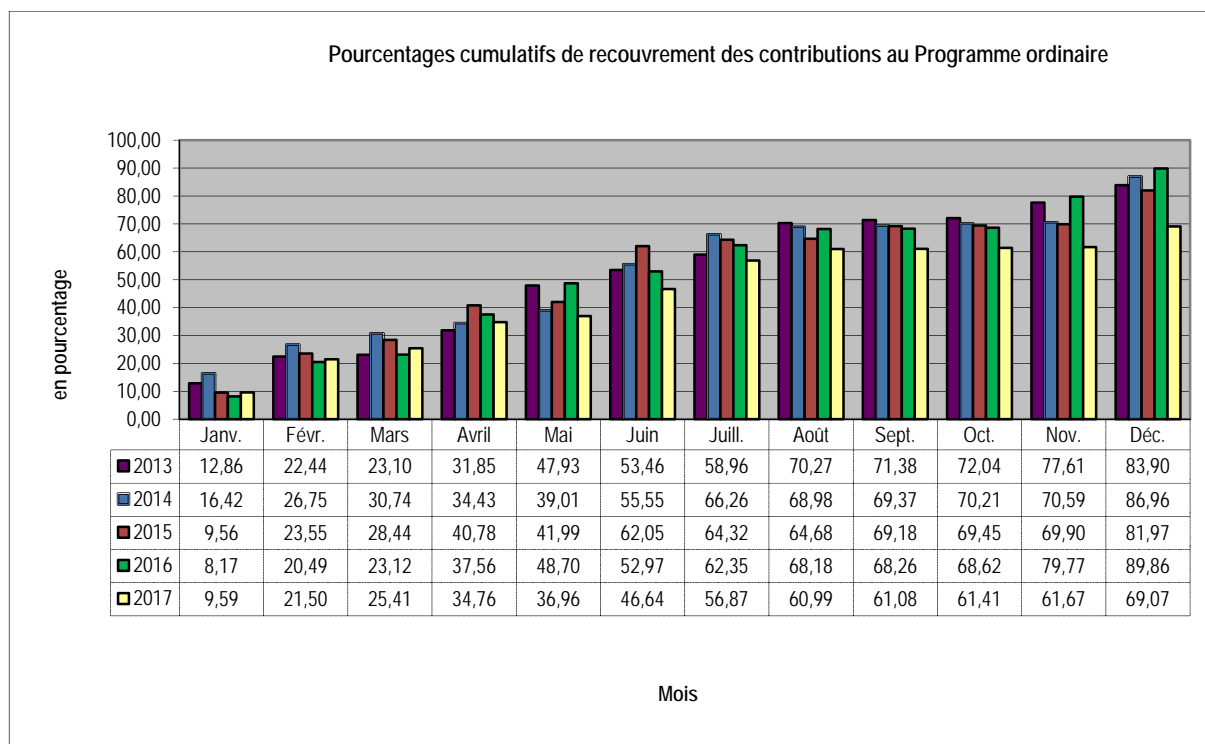
² Les arriérés de contributions comprennent les montants exigibles au titre des plans d'échelonnement autorisés par la Conférence.

³ Dont 4 250 000 USD se rapportant au Fonds de péréquation des impôts au titre de 2016 et le même montant au titre de 2017.

⁴ Les arriérés de contributions au 1^{er} janvier comprennent le report du solde de l'année précédente ainsi que les versements échelonnés d'arriérés exigibles au 1^{er} janvier, moins, le cas échéant, les nouveaux plans d'échelonnement approuvés par la Conférence ainsi que les contributions des nouveaux Membres.

Contributions courantes

Les statistiques ci-après indiquent les pourcentages cumulatifs de recouvrement des contributions courantes au cours des cinq dernières années.



Les montants recouverts sont obtenus par agrégation des montants reçus en USD et de ceux reçus en EUR. Tous les chiffres correspondent aux montants en fin de mois.

1. On trouvera ci-après la situation au 31 décembre 2017 des contributions ordinaires des États Membres au titre de 2017, ainsi que les chiffres des cinq années précédentes à la même date:

Nombre d'États Membres

	2017		2016		2015		2014		2013		2012	
	en USD	en EUR	en USD	en EUR	en USD	en EUR	en USD	en EUR	en USD	en EUR	en USD	en EUR
Contributions intégralement versées	131	129	131	132	137	132	129	125	137	131	132	127
Contributions partiellement versées	10	7	14	10	10	10	16	19	18	18	19	22
Aucun versement	53	58	49	52	47	52	49	50	39	45	40	42
Total	194	194	194	194	194	194	194	194	194	194	191	191

D'après le tableau ci-dessus, 125 États Membres s'étaient acquittés de l'intégralité de leurs contributions en USD et en EUR à la date de publication du présent rapport.

Arriérés de contributions

2. La situation des arriérés de contributions des États Membres au 31 décembre 2017 était la suivante:

Nombre d'États Membres

Redevables d'arriérés au 1^{er} janvier 2017	74	
Arriérés intégralement réglés (<i>annexe D</i>)		24
Arriérés partiellement versés (<i>annexe E</i>)		25
Aucun paiement (<i>annexe F</i>)		25
Redevables d'arriérés au 31 décembre 2017 (<i>annexe C</i>)	50	

**INFORMATIONS COMPLÉMENTAIRES SUR LES ARRIÉRÉS DUS
AU 31 décembre 2017**

- Le montant total des arriérés au 31 décembre 2017 s'élevait à 19 528 963,62 USD et 4 690 549,70 EUR (annexes B et C), soit un montant équivalant à 5,26 pour cent des contributions courantes.
- Les cinq États Membres étaient redevables d'arriérés de plus d'1 million d'USD: États-Unis d'Amérique, Iran (République islamique d'), Libye (État de), Turkménistan et Venezuela (République bolivarienne du). En outre, l'ancienne République fédérative socialiste de Yougoslavie demeurait redevable de 8,4 millions d'USD. Conformément à l'usage en vigueur à la FAO, la question des arriérés accumulés par l'ancienne République fédérative socialiste de Yougoslavie sera traitée compte tenu de la décision finale qui sera prise à ce sujet par l'Organisation des Nations Unies (*annexe C*).
- Les arriérés d'un montant supérieur à 1 million d'USD représentaient 69,07 pour cent du total des arriérés dus.
- Douze États Membres avaient accumulé des arriérés tels qu'ils risquaient de perdre leur droit de vote en vertu du paragraphe 4 de l'Article III de l'Acte constitutif (*annexe G*).
- Le nombre d'États Membres redevables d'arriérés avait augmenté puisque ceux-ci étaient 50 au 31 décembre 2017, contre 44 à la même date en 2016.

Contributions au Programme ordinaire, au 31 décembre 2017

États Membres	Montants reçus ¹		Montants restant dus				Total des montants restant dus	
	Montants reçus à ce jour ²		Au titre des contributions de 2017		Au titre de 2016 et des années précédentes			
	en USD	en EUR	en USD	en EUR	en USD	en EUR	en USD	en EUR
Afghanistan	13 651,30	9 604,15	0	0	0	0	0	0
Afrique du Sud	1 015 656,72	714 548,76	0	0	0	0	0	0
Albanie	27 302,60	19 208,30	0	0	0	0	0	0
Algérie	374 045,62	263 153,71	0	0	0	0	0	0
Allemagne	19 499 516,92	13 718 567,86	0	0	0	0	0	0
Andorre	21 885,49	15 366,64	198,97	0	0	0	198,97	0
Angola	27 302,60	19 208,30	0	0	0	0	0	0
Antigua-et-Barbuda	0	0	5 460,52	3 841,66	260 274,10	34 879,24	265 734,62	38 720,90
Arabie saoudite	2 358 944,64	2 732,86	0	1 656 864,26	0	0	0	1 656 864,26
Argentine	989 735,32	829 799,64	779 472,32	829 796,00	0	0	779 472,32	829 796,00
Arménie	19 111,82	13 445,81	0	0	0	0	0	0
Australie	5 662 559,24	3 983 801,42	0	0	0	0	0	0
Autriche	2 178 747,48	1 532 822,34	0	0	0	0	0	0
Azerbaïdjan	109 210,40	76 833,20	0	0	0	0	0	0
Bahamas	46 414,42	32 654,11	0	0	0	0	0	0
Bahreïn	0	0	106 480,14	74 912,37	0	0	106 480,14	74 912,37
Bangladesh	27 302,60	19 208,30	0	0	0	0	0	0
Barbade	22 347,17	15 366,64	0	0	0	0	0	0
Bélarus	152 894,56	107 566,48	0	0	0	0	0	0
Belgique	2 724 799,48	1 916 988,34	0	0	0	0	0	0
Belize	2 730,26	1 920,83	0	0	0	0	0	0
Bénin	6 117,29	22 968,82	8 190,78	0	7 546,41	0	15 737,19	0
Bhoutan	2 730,26	1 920,83	0	0	0	0	0	0
Bolivie (Etat plurinational de)	24 572,34	17 287,47	0	0	0	0	0	0
Bosnie-Herzégovine	46 414,42	32 654,11	0	0	0	0	0	0
Botswana	46 414,42	32 654,11	0	0	0	0	0	0
Brésil	8 009 340,95	1 039 546,87	8 010 582,84	5 635 715,22	1 241,89	0	8 011 824,73	5 635 715,22
Brunéi Darussalam	138 437,13	0	70 986,76	49 941,58	0	49 941,58	70 986,76	99 883,16
Bulgarie	128 322,22	90 279,01	0	0	0	0	0	0
Burkina Faso	8 190,78	5 762,49	0	0	0	0	0	0
Burundi	2 730,26	1 920,83	0	0	0	0	0	0
Cabo Verde	5 460,52	1 920,83	0	1 920,83	0	0	0	1 920,83
Cambodge	10 921,04	7 683,32	0	0	0	0	0	0
Cameroun	99 602,86	68 987,58	0	0	0	0	0	0
Canada	8 149 826,10	5 733 677,55	0	0	0	0	0	0
Chili	911 906,84	641 557,22	0	0	0	0	0	0
Chine	14 058 108,74	9 890 353,67	0	0	0	0	0	0
Chypre	128 322,22	90 279,01	0	0	0	0	0	0
Colombie	1 379 074,32	991 486,90	707 109,82	497 494,97	0	0	707 109,82	497 494,97
Comores	0	0	2 730,26	1 920,83	249 745,50	7 642,40	252 475,76	9 563,23

États Membres	Montants reçus ¹		Montants restant dus				Total des montants restant dus	
	Montants reçus à ce jour ²		Au titre des contributions de 2017		Au titre de 2016 et des années précédentes			
	en USD	en EUR	en USD	en EUR	en USD	en EUR	en USD	en EUR
Congo	0	0	13 651,30	9 604,15	0	0	13 651,30	9 604,15
Costa Rica	103 749,88	72 991,54	0	0	0	0	0	0
Côte d'Ivoire	30 032,86	21 129,13	0	0	0	0	0	0
Croatie	344 012,76	242 024,58	0	0	0	0	0	0
Cuba	277 650,07	132 537,27	0	0	0	0	0	0
Danemark	1 842 925,50	1 296 560,25	0	0	0	0	0	0
Djibouti	5 922,48	5 735,45	2 730,26	1 920,83	2 081,28	0	4 811,54	1 920,83
Dominique	5 460,52	3 318,64	0	0	0	0	0	0
Egypte	731 641,23	514 548,43	0	0	0	0	0	0
El Salvador	39 832,23	30 516,88	43 684,16	30 733,28	84 211,77	61 250,16	127 895,93	91 983,44
Emirats arabes unis	1 624 504,70	1 142 893,85	0	0	0	0	0	0
Equateur	33 911,00	0	120 131,44	84 516,52	200 367,22	168 437,94	320 498,66	252 954,46
Erythrée	2 730,26	1 920,83	0	0	0	0	0	0
Espagne	8 117 062,98	5 710 627,59	0	0	0	0	0	0
Estonie	109 210,40	76 833,20	0	0	0	0	0	0
Etats-Unis d'Amérique	9 647 358,00	6 338 739,00	64 315 720,00	42 258 260,00	1 826 227,00	0	66 141 947,00	42 258 260,00
Ethiopie	0	0	27 302,60	19 208,30	0	0	27 302,60	19 208,30
Ex-République yougoslave de Macédoine	58 868,64	0	21 842,08	15 366,64	21 842,08	28 715,26	43 684,16	44 081,90
Fédération de Russie	6 656 373,88	4 682 983,54	0	0	0	0	0	0
Fidji	2 138,07	5 762,49	6 052,71	5 762,49	0	0	6 052,71	5 762,49
Finlande	1 417 004,94	996 910,77	0	0	0	0	0	0
France	15 273 074,44	10 745 123,02	0	0	0	0	0	0
Gabon	131 281,04	64 947,72	54 605,20	38 416,60	54 605,20	49 761,08	109 210,40	88 177,68
Gambie	2 730,26	1 920,83	0	0	0	0	0	0
Géorgie	140 844,13	13 445,81	0	0	0	0	0	0
Ghana	100	0	38 223,64	26 891,62	74 443,07	53 593,89	112 666,71	80 485,51
Grèce	1 741 905,88	1 225 489,54	0	0	0	0	0	0
Grenade	9 451,05	4 134,76	2 730,26	1 920,83	2 730,26	3 507,64	5 460,52	5 428,47
Guatemala	73 717,02	51 862,41	0	0	0	0	0	0
Guinée	2 730,26	1 920,83	0	0	0	0	0	0
Guinée équatoriale	27 302,60	19 208,30	0	0	0	0	0	0
Guinée-Bissau	12 185,76	9 563,23	0	0	0	0	0	0
Guyana	2 730,26	1 920,83	0	0	0	0	0	0
Haïti	8 190,78	5 762,49	0	0	0	0	0	0
Honduras	39 924,39	889,47	21 842,08	15 366,64	23 425,61	15 366,64	45 267,69	30 733,28
Hongrie	726 249,16	510 940,78	0	0	0	0	0	0
Iles Cook	2 730,26	1 920,83	0	0	0	0	0	0
Iles Marshall	5 188,50	4 641,44	2 730,26	1 920,83	2 730,26	2 918,21	5 460,52	4 839,04
Iles Salomon	0	0	2 730,26	1 920,83	7 918,76	7 160,90	10 649,02	9 081,73
Inde	1 818 353,16	1 279 272,78	0	0	0	0	0	0
Indonésie	944 669,96	664 607,18	0	0	0	0	0	0
Iran (République islamique d')	1 049 101,60	658 621,32	971 972,56	683 815,48	1 895 523,78	24 883,01	2 867 496,34	708 698,49
Iraq	185 657,68	130 616,44	0	0	0	0	0	0
Irlande	1 141 248,68	802 906,68	0	0	0	0	0	0

États Membres	Montants reçus ¹		Montants restant dus				Total des montants restant dus	
	Montants reçus à ce jour ²		Au titre des contributions de 2017		Au titre de 2016 et des années précédentes			
	en USD	en EUR	en USD	en EUR	en USD	en EUR	en USD	en EUR
Islande	73 717,02	51 862,41	0	0	0	0	0	0
Israël	1 081 182,96	760 648,68	0	0	0	0	0	0
Italie	12 146 926,74	8 545 772,67	0	0	0	0	0	0
Jamaïque	30 032,86	21 129,13	0	0	0	0	0	0
Japon	29 579 636,84	20 810 272,22	0	0	0	0	0	0
Jordanie	60 065,72	42 258,26	0	0	0	0	0	0
Kazakhstan	330 361,46	232 420,43	0	0	0	0	0	0
Kenya	17,75	0	35 475,63	24 970,79	0	0	35 475,63	24 970,79
Kirghizistan	63 956,83	3 841,66	0	0	0	0	0	0
Kiribati	4 881,58	3 841,66	0	0	0	0	0	0
Koweït	745 360,98	524 386,59	0	0	0	0	0	0
Lesotho	2 730,26	1 920,83	0	0	0	0	0	0
Lettonie	128 322,22	90 279,01	0	0	0	0	0	0
Liban	108 908,29	80 105,31	114 670,92	80 674,86	5 762,63	569,55	120 433,55	81 244,41
Libéria	0	0	2 730,26	1 920,83	2 730,26	1 920,83	5 460,52	3 841,66
Libye	387 696,92	272 757,86	0	0	1 124 519,50	946 643,27	1 124 519,50	946 643,27
Lituanie	199 308,98	140 220,59	0	0	0	0	0	0
Luxembourg	221 151,06	155 587,23	0	0	0	0	0	0
Madagascar	7 202,71	5 762,49	988,07	0	0	0	988,07	0
Malaisie	767 203,06	539 753,23	0	0	0	0	0	0
Malawi	0	0	5 460,52	3 841,66	5 460,52	3 841,66	10 921,04	7 683,32
Maldives	2 730,26	1 920,83	0	0	0	0	0	0
Mali	10 921,04	7 683,32	0	0	0	0	0	0
Malte	32 590,97	0	43 684,16	30 733,28	52 601,11	0	96 285,27	30 733,28
Maroc	169 276,12	119 091,46	0	0	0	0	0	0
Maurice	35 493,38	24 970,79	0	0	0	0	0	0
Mauritanie	0	0	5 460,52	3 841,66	5 460,52	3 841,66	10 921,04	7 683,32
Mexique	4 532 972,09	3 538 168,86	5 029 138,92	3 538 168,86	457 898,57	0	5 487 037,49	3 538 168,86
Micronésie (Etats fédérés de)	0	0	2 730,26	1 920,83	2 730,26	3 731,28	5 460,52	5 652,11
Monaco	32 763,12	23 049,96	0	0	0	0	0	0
Mongolie	8 190,78	5 762,49	0	0	0	0	0	0
Monténégro	13 651,30	9 604,15	0	0	0	0	0	0
Mozambique	0	0	8 190,78	5 762,49	8 190,78	5 762,49	16 381,56	11 524,98
Myanmar	28 605,20	19 208,30	0	0	0	0	0	0
Namibie	27 302,60	19 208,30	0	0	0	0	0	0
Nauru	0	0	2 730,26	1 920,83	161,01	1 920,83	2 891,27	3 841,66
Népal	16 381,56	11 524,98	0	0	0	0	0	0
Nicaragua	8 190,78	5 762,49	0	0	0	0	0	0
Niger	0	0	5 460,52	3 841,66	5 460,52	3 230,91	10 921,04	7 072,57
Nigéria	240 410,42	0	5 312,98	172 874,70	0	0	5 312,98	172 874,70
Nioué	2 730,26	1 920,83	0	0	0	0	0	0
Norvège	2 323 451,26	1 634 626,33	0	0	0	0	0	0

États Membres	Montants reçus ¹		Montants restant dus				Total des montants restant dus	
	Montants reçus à ce jour ²		Au titre des contributions de 2017		Au titre de 2016 et des années précédentes			
	en USD	en EUR	en USD	en EUR	en USD	en EUR	en USD	en EUR
Nouvelle-Zélande	690 755,78	485 969,99	0	0	0	0	0	0
Oman	278 486,52	195 924,66	0	0	0	0	0	0
Ouganda	47 134,19	11 443,83	16 381,56	11 524,98	27 087,32	22 968,81	43 468,88	34 493,79
Ouzbékistan	40 953,90	28 812,45	0	0	0	0	0	0
Pakistan	240 452,79	155 772,43	232 072,10	163 270,55	0	7 640,03	232 072,10	170 910,58
Palaos	7 416,59	0	0	1 920,83	0	3 828,14	0	5 748,97
Panama	68 212,60	47 568,21	2 774,16	2 373,37	0	0	2 774,16	2 373,37
Papouasie-Nouvelle-Guinée	0	0	10 921,04	7 683,32	28 281,34	22 578,91	39 202,38	30 262,23
Paraguay	0	0	27 302,60	19 208,30	27 302,60	40 301,18	54 605,20	59 509,48
Pays-Bas	4 515 850,04	3 177 052,82	0	0	0	0	0	0
Pérou	319 440,42	161 136,48	0	139 028,76	0	0	0	139 028,76
Philippines	420 460,04	295 807,82	0	0	0	0	0	0
Pologne	5 029 138,92	3 538 168,86	0	0	0	0	0	0
Portugal	1 294 143,24	910 473,42	0	0	0	0	0	0
Qatar	570 624,34	401 453,47	0	0	0	0	0	0
République arabe syrienne	50 934,51	39 548,53	47 354,85	69 149,88	0	0	47 354,85	69 149,88
République centrafricaine	0	0	2 730,26	1 920,83	3 257,52	1 920,83	5 987,78	3 841,66
République de Corée	5 444 138,44	0	0	3 830 135,02	0	0	0	3 830 135,02
République de Moldova	8 190,78	5 762,49	0	0	0	0	0	0
République démocratique du Congo	0	0	8 190,78	5 762,49	23 754,71	17 206,00	31 945,49	22 968,49
République démocratique populaire lao	5 460,52	3 841,66	0	0	0	0	0	0
République dominicaine	63 819,35	13 637,03	122 861,70	86 437,35	109 517,50	257 546,65	232 379,20	343 984,00
République populaire démocratique de Corée	16 381,56	11 524,98	0	0	0	0	0	0
République-Unie de Tanzanie	49 365,86	33 289,43	0	1 285,51	0	0	0	1 285,51
Roumanie	617 038,76	434 107,58	0	0	0	0	0	0
Royaume-Uni	14 142 746,80	9 949 899,40	0	0	0	0	0	0
Rwanda	5 460,52	3 841,66	0	0	0	0	0	0
Sainte-Lucie	0	0	2 730,26	1 920,83	0	0	2 730,26	1 920,83
Saint-Kitts-et-Nevis	2 730,26	1 920,83	0	0	0	0	0	0
Saint-Marin	8 190,78	5 762,49	0	0	0	0	0	0
Saint-Vincent-et-les Grenadines	0	2 031,03	2 730,26	1 810,63	0	0	2 730,26	1 810,63
Samoa	2 730,26	1 920,83	0	0	0	0	0	0
Sao Tomé-et-Principe	0	0	2 730,26	1 920,83	112 639,73	14 146,26	115 369,99	16 067,09
Sénégal	0	0	16 381,56	11 524,98	31 821,60	11 524,98	48 203,16	23 049,96
Serbie	109 210,40	76 833,20	0	0	0	0	0	0
Seychelles	2 730,26	1 920,83	0	0	0	0	0	0
Sierra Leone	0	0	2 730,26	1 920,83	0	1 920,83	2 730,26	3 841,66
Singapour	1 048 419,84	737 598,72	0	0	0	0	0	0
Slovaquie	466 874,46	328 461,93	0	0	0	0	0	0
Slovénie	273 026,00	192 083,00	0	0	0	0	0	0
Somalie	0	0	2 730,26	1 920,83	369 491,47	24 464,37	372 221,73	26 385,20
Soudan	0	0	27 302,60	19 208,30	14 543,20	480,78	41 845,80	19 689,08

États Membres	Montants reçus ¹		Montants restant dus				Total des montants restant dus	
	Montants reçus à ce jour ²		Au titre des contributions de 2017		Au titre de 2016 et des années précédentes			
	en USD	en EUR	en USD	en EUR	en USD	en EUR	en USD	en EUR
Soudan du Sud	0	0	10 921,04	7 683,32	39 115,74	28 657,60	50 036,78	36 340,92
Sri Lanka	68 256,50	48 020,75	0	0	0	0	0	0
Suède	2 621 049,60	1 843 996,80	0	0	0	0	0	0
Suisse	2 858 582,22	2 011 109,01	0	0	0	0	0	0
Suriname	10 375,76	6 518,83	10 921,04	7 683,32	10 376,98	8 739,30	21 298,02	16 422,62
Swaziland	8 190,78	5 762,49	0	0	0	0	0	0
Tadjikistan	23 238,26	9 902,37	0	0	0	0	0	0
Tchad	0	0	5 460,52	3 841,66	21 916,87	7 656,27	27 377,39	11 497,93
Tchéquie	1 053 880,36	741 440,38	0	0	0	0	0	0
Thaïlande	652 532,14	459 078,37	0	0	0	0	0	0
Timor-Leste	5 345,35	97,2	5 460,52	3 841,66	0	3 744,46	5 460,52	7 586,12
Togo	2 705,26	1 920,83	1 050,00	0	0	0	1 050,00	0
Tonga	2 730,26	1 920,83	0	0	0	0	0	0
Trinité-et-Tobago	120 131,44	84 516,52	0	0	0	0	0	0
Tunisie	98 289,36	69 149,88	0	0	0	0	0	0
Turkménistan	0	0	51 874,94	36 495,77	775 594,60	283 655,53	827 469,54	320 151,30
Turquie	3 625 785,28	2 550 862,24	0	0	0	0	0	0
Tuvalu	2 730,26	1 920,83	0	0	0	0	0	0
Ukraine	569 644,90	528 051,40	270 295,74	28 935,42	0	0	270 295,74	28 935,42
Uruguay	141 973,52	99 883,16	0	0	0	0	0	0
Vanuatu	4 370,48	5 716,56	2 730,26	1 920,83	3 548,28	1 920,83	6 278,54	3 841,66
Venezuela (République bolivarienne du)	1 832 778,47	1 195 880,24	1 711 873,02	1 204 360,41	3 082 277,79	2 400 240,65	4 794 150,81	3 604 601,06
Viet Nam	114 670,92	80 674,86	0	0	0	0	0	0
Yémen	0	0	27 302,60	19 208,30	57 238,50	49 886,86	84 541,10	69 095,16
Yougoslavie	0	0	0	0	8 405 308,00	0	8 405 308,00	0
Zambie	26 914,02	23 049,96	0	0	0	0	0	0
Zimbabwe	5 460,52	3 841,66	0	0	0	0	0	0
Total	225 934 888,39	148 171 697,28	83 225 009,21	61 512 404,32	19 528 963,62	4 690 549,70	102 753 972,83	66 202 954,02

¹ Sur les montants reçus en USD, 194 050 990,79 l'ont été au titre des contributions de 2017, 31 876 373,86 au titre d'arriérés et 7 523,74 au titre de versements par tranches exigibles les années suivantes.

Sur les montants reçus en EUR, 130 570 595,68 l'ont été au titre des contributions de 2017, 17 599 031,66 au titre d'arriérés et 2 069,94 au titre de versements par tranches exigibles les années suivantes.

² Y compris les reports des années précédentes et les versements par tranches exigibles dans les prochaines années et déjà effectués

Arriérés réglés par tranches annuelles, sur autorisation de la Conférence – Tableau récapitulatif

États Membres	Montants reçus		Tranches				Total des montants restant dus	
			Dues en 2017		Dues les années suivantes			
	en USD	en EUR	en USD	en EUR	en USD	en EUR	en USD	en EUR
Arménie	228 298,63	0	0	0	0	0	0	0
Géorgie	121 732,31	0	0	0	243 464,60	0	243 464,60	0
Iraq	547 613,03	50 467,34	0	0	0	0	0	0
Kirghizistan	62 200,09	130,89	0	0	497 600,72	1 027,82	497 600,72	1 027,82
Sao Tomé-et-Principe	0	0	53 657,61	5 159,06	107 315,22	10 318,12	160 972,83	15 477,18
Tadjikistan	7 523,74	2 069,94	0	0	15 047,48	4 139,88	15 047,48	4 139,88
Total	967 367,80	52 668,17	53 657,61	5 159,06	863 428,02	15 485,82	917 085,63	20 644,88

États Membres redevables d'arriérés de contributions, au 31 décembre 2017

États Membres	Arriérés de contributions										Montant total des arriérés		
	2016		2015		2014		2013		Années précédentes				
	en USD	en EUR	en USD	en EUR	en USD	en EUR	en USD	en EUR	en USD	en EUR	en USD	en EUR	
Arriérés supérieurs à 1 000 000 USD													
États-Unis d'Amérique	-	-	-	-	-	-	-	-	-	1 826 227,00	-	1 826 227,00	-
Iran (République islamique d')	971 972,56	4 503,75	923 551,22	20 379,26	-	-	-	-	-	-	-	1 895 523,78	24 883,01
Libye	387 696,92	272 757,86	368 382,79	270 837,31	136 708,82	270 837,31	231 730,97	132 210,79	-	-	-	1 124 519,50	946 643,27
Turkménistan	51 874,94	36 495,77	49 290,16	36 238,30	49 290,16	36 238,30	64 486,37	49 580,57	560 652,97	125 102,59	-	775 594,60	283 655,53
Venezuela (République bolivarienne du)	1 711 873,02	1 204 360,41	1 370 404,77	1 195 880,24	-	-	-	-	-	-	-	3 082 277,79	2 400 240,65
Yougoslavie	-	-	-	-	-	-	-	-	-	8 405 308,00	-	8 405 308,00	-
Total partiel	3 123 417,44	1 518 117,79	2 711 628,94	1 523 335,11	185 998,98	307 075,61	296 217,34	181 791,36	10 792 187,97	125 102,59	-	17 109 450,67	3 655 422,46
Arriérés compris entre 250 000 et 1 000 000 USD													
Antigua-et-Barbuda	5 460,52	3 841,66	5 188,49	3 814,61	5 188,49	3 814,61	4 960,49	3 813,89	239 476,11	19 594,47	-	260 274,10	34 879,24
Comores	2 730,26	1 920,83	2 594,25	1 907,31	2 594,25	1 907,31	2 480,25	1 906,95	239 346,49	-	-	249 745,50	7 642,40
Équateur	120 131,44	84 516,52	80 235,78	83 921,42	-	-	-	-	-	-	-	200 367,22	168 437,94
Mexique	457 898,57	-	-	-	-	-	-	-	-	-	-	457 898,57	-
République dominicaine	-	11 534,54	-	85 828,73	-	-	69 166,56	80 091,69	40 350,94	80 091,69	-	109 517,50	257 546,65
Somalie	2 730,26	1 920,83	2 594,25	1 907,31	2 594,25	1 907,31	2 480,25	1 906,95	359 092,46	16 821,97	-	369 491,47	24 464,37
Total partiel	588 951,05	103 734,38	90 612,77	177 379,38	10 376,99	7 629,23	79 087,55	87 719,48	878 266,00	116 508,13	-	1 647 294,36	492 970,60
Arriérés inférieurs à 250 000 USD													
Bénin	7 546,41	-	-	-	-	-	-	-	-	-	-	7 546,41	-
Brésil	1 241,89	-	-	-	-	-	-	-	-	-	-	1 241,89	-
Brunéi Darussalam	-	49 941,58	-	-	-	-	-	-	-	-	-	-	49 941,58
Djibouti	2 081,28	-	-	-	-	-	-	-	-	-	-	2 081,28	-
El Salvador	43 684,16	30 733,28	40 527,61	30 516,88	-	-	-	-	-	-	-	84 211,77	61 250,16
Ex-République yougoslave de Macédoine	21 842,08	15 366,64	-	13 348,62	-	-	-	-	-	-	-	21 842,08	28 715,26
Gabon	54 605,20	38 416,60	-	11 344,48	-	-	-	-	-	-	-	54 605,20	49 761,08
Ghana	38 223,64	26 891,62	36 219,43	26 702,27	-	-	-	-	-	-	-	74 443,07	53 593,89
Grenade	2 730,26	1 920,83	-	1 586,81	-	-	-	-	-	-	-	2 730,26	3 507,64
Honduras	21 842,08	15 366,64	1 583,53	-	-	-	-	-	-	-	-	23 425,61	15 366,64
Îles Marshall	2 730,26	1 920,83	2 594,25	997,38	-2 594,25	-	-	-	-	-	-	2 730,26	2 918,21
Îles Salomon	2 730,26	1 920,83	2 594,25	1 907,31	2 594,25	1 907,31	-	1 425,45	-	-	-	7 918,76	7 160,90
Liban	5 762,63	569,55	-	-	-	-	-	-	-	-	-	5 762,63	569,55
Libéria	2 730,26	1 920,83	-	-	-	-	-	-	-	-	-	2 730,26	1 920,83
Malawi	5 460,52	3 841,66	-	-	-	-	-	-	-	-	-	5 460,52	3 841,66
Malte	43 684,16	-	8 916,95	-	-	-	-	-	-	-	-	52 601,11	-
Mauritanie	5 460,52	3 841,66	-	-	-	-	-	-	-	-	-	5 460,52	3 841,66
Micronésie (États fédérés de)	2 730,26	1 920,83	-	1 810,45	-	-	-	-	-	-	-	2 730,26	3 731,28
Mozambique	8 190,78	5 762,49	-	-	-	-	-	-	-	-	-	8 190,78	5 762,49
Nauru	161,01	1 920,83	-	-	-	-	-	-	-	-	-	161,01	1 920,83
Niger	5 460,52	3 230,91	-	-	-	-	-	-	-	-	-	5 460,52	3 230,91
Ouganda	16 381,56	11 524,98	10 705,76	11 443,83	-	-	-	-	-	-	-	27 087,32	22 968,81
Pakistan	-	7 640,03	-	-	-	-	-	-	-	-	-	-	7 640,03
Palaos	-	1 920,83	-	1 907,31	-	-	-	-	-	-	-	-	3 828,14
Papouasie-Nouvelle-Guinée	10 921,04	7 683,32	10 376,98	7 629,22	6 983,32	7 266,37	-	-	-	-	-	28 281,34	22 578,91
Paraguay	27 302,60	19 208,30	-	19 073,05	-	2 019,83	-	-	-	-	-	27 302,60	40 301,18
République centrafricaine	2 730,26	1 920,83	527,26	-	-	-	-	-	-	-	-	3 257,52	1 920,83
République démocratique du Congo	8 190,78	5 762,49	7 782,74	5 721,92	7 781,19	5 721,59	-	-	-	-	-	23 754,71	17 206,00
Sao Tomé-et-Principe	110 045,48	12 238,95	2 594,25	1 907,31	-	-	-	-	-	-	-	112 639,73	14 146,26
Sénégal	16 381,56	11 524,98	15 440,04	-	-	-	-	-	-	-	-	31 821,60	11 524,98
Sierra Leone	-	1 920,83	-	-	-	-	-	-	-	-	-	-	1 920,83
Soudan	14 543,20	480,78	-	-	-	-	-	-	-	-	-	14 543,20	480,78
Soudan du Sud	10 921,04	7 683,32	10 376,98	7 629,22	10 376,98	7 629,22	7 440,74	5 715,84	-	-	-	39 115,74	28 657,60
Suriname	-	-	10 376,98	7 629,22	-	1 110,08	-	-	-	-	-	10 376,98	8 739,30
Tchad	5 460,52	3 841,66	5 188,49	3 814,61	5 188,49	-	4 960,49	-	1 118,88	-	-	21 916,87	7 656,27
Timor-Leste	-	3 744,46	-	-	-	-	-	-	-	-	-	-	3 744,46
Vanuatu	2 730,26	1 920,83	818,02	-	-	-	-	-	-	-	-	3 548,28	1 920,83
Yémen	27 302,60	19 208,30	25 942,45	19 073,05	3 993,45	11 605,51	-	-	-	-	-	57 238,50	49 886,86
Total partiel	531 809,08	323 712,50	192 565,97	174 042,94	34 323,43	37 259,91	12 401,23	7 141,29	1 118,88	-	-	772 218,59	542 156,64
Total	8 488 355,14	3 891 129,34	5 989 615,36	3 749 514,86	461 398,80	703 929,50	775 412,24	553 304,26	23 343 145,70	483 221,44	-	19 528 963,62	4 690 549,70

Arriérés intégralement réglés durant l'année civile 2017, au 31 décembre 2017

N°	États Membres	Arriérés versés	Arriérés versés
		en USD	en EUR
1	Andorre	242,38	0
2	Argentine	589 735,32	829 797,08
3	Barbade	505,09	0
4	Cabo Verde	2 730,26	1 920,83
5	Cameroun	66 839,74	45 937,62
6	Colombie	1 379 046,80	991 486,90
7	Cuba	89 262,13	0
8	Dominique	2 730,26	1 397,81
9	Égypte	365 786,39	257 157,21
10	Fidji	0	5 762,49
11	Géorgie	121 732,31	0
12	Guinée-Bissau	9 455,50	7 642,40
13	Kirghizistan	58 496,31	0
14	Kiribati	2 151,32	1 920,83
15	Myanmar	1 302,60	0
16	Pérou	0	75 428,13
17	Pologne	2 514 569,46	1 769 084,43
18	République arabe syrienne	0	39 548,53
19	République-Unie de Tanzanie	24 793,52	17 287,47
20	Saint-Vincent-et-les Grenadines	0	1 920,83
21	Tadjikistan	7 523,74	2 069,94
22	Togo	1 025,00	0
23	Ukraine	569 644,90	366 824,65
24	Zambie	10 532,46	11 524,98
Total pour l'ensemble des États Membres		5 818 105,49	4 426 712,13

Arriérés partiellement réglés durant l'année civile 2017, au 31 décembre 2017

N°	États Membres	Arriérés versés	Arriérés versés	Arriérés restant	Arriérés restant
		en USD	en EUR	en USD	en EUR
1	Bénin	6 117,29	17 206,33	7 546,41	0
2	Brésil	8 009 340,95	1 039 546,87	1 241,89	0
3	Brunéi Darussalam	138 437,13	0	0	49 941,58
4	Djibouti	5 922,48	5 735,45	2 081,28	0
5	El Salvador	39 832,23	30 516,88	84 211,77	61 250,16
6	Équateur	33 911,00	0	200 367,22	168 437,94
7	États-Unis d'Amérique	9 647 358,00	6 338 739,00	1 826 227,00	0
8	Ex-République yougoslave de Macédoine	58 868,64	0	21 842,08	28 715,26
9	Gabon	131 281,04	64 947,72	54 605,20	49 761,08
10	Ghana	100	0	74 443,07	53 593,89
11	Grenade	9 451,05	4 134,76	2 730,26	3 507,64
12	Honduras	39 924,39	889,47	23 425,61	15 366,64
13	Îles Marshall	5 188,50	4 641,44	2 730,26	2 918,21
14	Iran (République islamique d')	1 049 101,60	658 621,32	1 895 523,78	24 883,01
15	Liban	108 908,29	80 105,31	5 762,63	569,55
16	Malte	32 590,97	0	52 601,11	0
17	Mexique	4 532 972,09	3 538 168,86	457 898,57	0
18	Ouganda	47 134,19	11 443,83	27 087,32	22 968,81
19	Pakistan	240 452,79	155 772,43	0	7 640,03
20	Palaos	4 686,33	0	0	3 828,14
21	République dominicaine	63 819,35	13 637,03	109 517,50	257 546,65
22	Suriname	10 375,76	6 518,83	10 376,98	8 739,30
23	Timor-Leste	5 345,35	97,2	0	3 744,46
24	Vanuatu	4 370,48	5 716,56	3 548,28	1 920,83
25	Venezuela (République bolivarienne du)	1 832 778,47	1 195 880,24	3 082 277,79	2 400 240,65
Total pour l'ensemble des États Membres		26 058 268,37	13 172 319,53	7 946 046,01	3 165 573,83

États Membres n'ayant effectué aucun versement en 2017 en règlement des arriérés de contributions dont ils sont redevables, au 31 décembre 2017

N°	États Membres	Arriérés de contributions										Montant total des arriérés	
		2016		2015		2014		2013		Années précédentes			
		en USD	en EUR	en USD	en EUR	en USD	en EUR	en USD	en EUR	en USD	en EUR	en USD	en EUR
1	Antigua-et-Barbuda	5 460,52	3 841,66	5 188,49	3 814,61	5 188,49	3 814,61	4 960,49	3 813,89	239 476,11	19 594,47	260 274,10	34 879,24
2	Comores	2 730,26	1 920,83	2 594,25	1 907,31	2 594,25	1 907,31	2 480,25	1 906,95	239 346,49	0	249 745,50	7 642,40
3	Îles Salomon	2 730,26	1 920,83	2 594,25	1 907,31	2 594,25	1 907,31	0	1 425,45	0	0	7 918,76	7 160,90
4	Libéria	2 730,26	1 920,83	0	0	0	0	0	0	0	0	2 730,26	1 920,83
5	Libye	387 696,92	272 757,86	368 382,79	270 837,31	136 708,82	270 837,31	231 730,97	132 210,79	0	0	1 124 519,50	946 643,27
6	Malawi	5 460,52	3 841,66	0	0	0	0	0	0	0	0	5 460,52	3 841,66
7	Mauritanie	5 460,52	3 841,66	0	0	0	0	0	0	0	0	5 460,52	3 841,66
8	Micronésie (États fédérés de)	2 730,26	1 920,83	0	1 810,45	0	0	0	0	0	0	2 730,26	3 731,28
9	Mozambique	8 190,78	5 762,49	0	0	0	0	0	0	0	0	8 190,78	5 762,49
10	Nauru	161,01	1 920,83	0	0	0	0	0	0	0	0	161,01	1 920,83
11	Niger	5 460,52	3 230,91	0	0	0	0	0	0	0	0	5 460,52	3 230,91
12	Papouasie-Nouvelle-Guinée	10 921,04	7 683,32	10 376,98	7 629,22	6 983,32	7 266,37	0	0	0	0	28 281,34	22 578,91
13	Paraguay	27 302,60	19 208,30	0	19 073,05	0	2 019,83	0	0	0	0	27 302,60	40 301,18
14	République centrafricaine	2 730,26	1 920,83	527,26	0	0	0	0	0	0	0	3 257,52	1 920,83
15	République démocratique du Congo	8 190,78	5 762,49	7 782,74	5 721,92	7 781,19	5 721,59	0	0	0	0	23 754,71	17 206,00
16	Sao Tomé-et-Principe	110 045,48	12 238,95	2 594,25	1 907,31	0	0	0	0	0	0	112 639,73	14 146,26
17	Sénégal	16 381,56	11 524,98	15 440,04	0	0	0	0	0	0	0	31 821,60	11 524,98
18	Sierra Leone	0	1 920,83	0	0	0	0	0	0	0	0	0	1 920,83
19	Somalie	2 730,26	1 920,83	2 594,25	1 907,31	2 594,25	1 907,31	2 480,25	1 906,95	359 092,46	16 821,97	369 491,47	24 464,37
20	Soudan	14 543,20	480,78	0	0	0	0	0	0	0	0	14 543,20	480,78
21	Soudan du Sud	10 921,04	7 683,32	10 376,98	7 629,22	10 376,98	7 629,22	7 440,74	5 715,84	0	0	39 115,74	28 657,60
22	Tchad	5 460,52	3 841,66	5 188,49	3 814,61	5 188,49	0	4 960,49	0	1 118,88	0	21 916,87	7 656,27
23	Turkménistan	51 874,94	36 495,77	49 290,16	36 238,30	49 290,16	36 238,30	64 486,37	49 580,57	560 652,97	125 102,59	775 594,60	283 655,53
24	Yémen	27 302,60	19 208,30	25 942,45	19 073,05	3 993,45	11 605,51	0	0	0	0	57 238,50	49 886,86
25	Yougoslavie	0	0	0	0	0	0	0	0	8 405 308,00	0	8 405 308,00	0
	Total pour l'ensemble des États Membres	717 216,11	432 770,75	508 873,38	383 270,98	233 293,65	350 854,67	318 539,56	196 560,44	9 804 994,91	161 519,03	11 582 917,61	1 524 975,87

États Membres risquant de perdre leur droit de vote, au 31 décembre 2017

États Membres		Arriérés		Arriérés en EUR convertis au taux budgétaire	Total des arriérés	Contributions dues pour les deux années précédentes		Contributions en EUR converties au taux budgétaire	Total des contributions dues pour les deux années précédentes	Versement minimum requis pour conserver le droit de vote
		en USD	en EUR	en USD	en USD	en USD	en EUR	en USD	en USD	en USD
1	Antigua-et-Barbuda	260 274,10	34 879,24	46 649,02	306 923,12	10 649,01	7 656,27	9 645,82	20 294,83	286 629,29
2	Comores	249 745,50	7 642,40	9 895,87	259 641,37	5 324,51	3 828,14	4 822,92	10 147,43	249 494,95
3	Îles Salomon	7 918,76	7 160,90	9 241,03	17 159,79	5 324,51	3 828,14	4 822,92	10 147,43	7 013,37
4	Libye	1 124 519,50	946 643,27	1 216 748,27	2 341 267,77	756 079,71	543 595,17	684 853,09	1 440 932,80	900 335,97
5	Papouasie-Nouvelle-Guinée	28 281,34	22 578,91	28 737,92	57 019,26	21 298,02	15 312,54	19 291,64	40 589,66	16 430,60
6	République démocratique du Congo	23 754,71	17 206,00	21 906,80	45 661,51	15 973,52	11 484,41	14 468,73	30 442,25	15 220,26
7	Sao Tomé-et-Principe	112 639,73	14 146,26	17 411,02	130 050,75	5 324,51	3 828,14	4 822,92	10 147,43	119 904,33
8	Somalie	369 491,47	24 464,37	31 683,96	401 175,43	5 324,51	3 828,14	4 822,92	10 147,43	391 029,01
9	Soudan du Sud	39 115,74	28 657,60	36 983,16	76 098,90	21 298,02	15 312,54	19 291,64	40 589,66	35 510,25
10	Tchad	21 916,87	7 656,27	9 645,82	31 562,69	10 649,01	7 656,27	9 645,82	20 294,83	11 268,86
11	Turkménistan	775 594,60	283 655,53	372 149,38	1 147 743,98	101 165,10	72 734,07	91 634,63	192 799,73	954 945,25
12	Yémen	57 238,50	49 886,86	63 316,25	120 554,75	53 245,05	38 281,35	48 229,09	101 474,14	19 081,61
TOTAL		3 070 490,82	1 444 577,61	1 864 368,51	4 934 859,33	1 011 655,48	727 345,18	916 352,12	1 928 007,60	3 006 863,75

Versements des 15 principaux bailleurs de fonds (représentent 79,24 % environ des contributions mises en recouvrement) – Répartition sur l'année
Contributions courantes reçues/non versées de 2008 à 2017 (en millions d'USD et d'EUR)

Taux	Année	Mises en recouvrement	Janv.	Févr.	Mars	Avril	Mai	Juin	Juill.	Août	Sept.	Oct.	Nov.	Déc.	Non versées à la fin de la période	
États-Unis d'Amérique	22,000%	2017 EUR	42,26												42,26	
		2017 USD	64,32												64,32	
	22,000%	2016 EUR	42,26										35,92		6,34	
		2016 USD	64,32										54,67		9,65	
	22,000%	2015 EUR	41,96											20,98	20,98	
		2015 USD	61,67											30,84	30,83	
	22,000%	2014 EUR	41,96											29,37	12,59	
		2014 USD	61,67											43,17	18,50	
	22,000%	2013 EUR	41,95											20,98	20,97	
		2013 USD	58,81											20,00	38,81	
	22,000%	2012 EUR	41,95										20,59	12,97	8,39	
		2012 USD	58,81										29,43	17,62	11,76	
	22,000%	2011 EUR	45,94												45,94	
		2011 USD	51,05											35,74	15,31	
	22,000%	2010 EUR	45,94												36,75	9,19
		2010 USD	51,05												40,84	10,21
	22,000%	2009 EUR	40,85												32,68	8,17
		2009 USD	53,53											42,82	10,71	
	22,000%	2008 EUR	40,85												2,50	38,35
		2008 USD	53,53											37,47	16,06	
Japon	10,834%	2017 EUR	20,81					20,81							-	
		2017 USD	29,60					29,60							-	
	10,834%	2016 EUR	20,81				20,81								-	
		2016 USD	29,60				29,60								-	
	10,834%	2015 EUR	20,66					20,66							-	
		2015 USD	28,11					28,11							-	
	10,834%	2014 EUR	20,66					20,66							-	
		2014 USD	28,11					28,11							-	
	12,590%	2013 EUR	24,00				24,00								-	
		2013 USD	31,23				31,23								-	
	12,590%	2012 EUR	24,00											24,00	-	
		2012 USD	31,23											31,23	-	
	16,706%	2011 EUR	34,89					34,89							-	
		2011 USD	35,80					35,80							-	
	16,706%	2010 EUR	34,89				17,79			17,10					-	
		2010 USD	35,80				18,26			17,54					-	
	16,706%	2009 EUR	31,02	5,94				25,08							-	
		2009 USD	36,24	1,22				35,02							-	
	16,706%	2008 EUR	31,02								31,02				-	
		2008 USD	36,24								36,24				-	
19,858%	2007 EUR	35,10							17,53				17,53	-		
	2007 USD	35,06							17,55				17,55	-		

Taux	Année	Mises en recouvrement	Janv.	Févr.	Mars	Avril	Mai	Juin	Juill.	Août	Sept.	Oct.	Nov.	Déc.	Non versées à la fin de la période
Allemagne	7,142%	2017 EUR	13,72	13,72											-
		2017 USD	19,50							19,50					-
	7,142%	2016 EUR	13,72							13,72					-
		2016 USD	19,50					19,50							-
	7,142%	2015 EUR	13,62	13,62											-
		2015 USD	18,53							18,53					-
	7,142%	2014 EUR	13,62						13,62						-
		2014 USD	18,53	18,53											-
	8,056%	2013 EUR	15,36						15,36						-
		2013 USD	19,98	19,98											-
	8,056%	2012 EUR	15,36					15,36							-
		2012 USD	19,98		19,98										-
	8,619%	2011 EUR	18,00							18,00					-
		2011 USD	18,47			18,47									-
	8,619%	2010 EUR	18,00							18,00					-
		2010 USD	18,47	18,47											-
	8,619%	2009 EUR	16,00							16,00					-
		2009 USD	18,70	18,70											-
	8,619%	2008 EUR	16,00						16,00						-
		2008 USD	18,70	18,70											-
France	5,594%	2017 EUR	10,75		10,75										-
		2017 USD	15,27		15,27										-
	5,594%	2016 EUR	10,75	10,75											-
		2016 USD	15,27		15,27										-
	5,594%	2015 EUR	10,67	10,67											-
		2015 USD	14,51	14,51											-
	5,594%	2014 EUR	10,67	10,67											-
		2014 USD	14,51		14,51										-
	6,152%	2013 EUR	11,73	11,73											-
		2013 USD	15,26					15,26							-
	6,152%	2012 EUR	11,73	11,73											-
		2012 USD	15,26	15,26											-
	6,332%	2011 EUR	13,22		13,22										-
		2011 USD	13,57		13,57										-
	6,332%	2010 EUR	13,22	13,22											-
		2010 USD	13,57	13,57											-
	6,332%	2009 EUR	11,76	11,76											-
		2009 USD	13,74	13,74											-
	6,332%	2008 EUR	11,76	11,76											-
		2008 USD	13,74	13,74											-

Taux	Année	Mises en recouvrement	Janv.	Févr.	Mars	Avril	Mai	Juin	Juill.	Août	Sept.	Oct.	Nov.	Déc.	Non versées à la fin de la période
Royaume-Uni															
5,180%	2017 EUR	14,14				14,14									-
	2017 USD	9,95	0,03			9,92									-
5,180%	2016 EUR	14,14				14,14									-
	2016 USD	9,95				9,95									-
5,180%	2015 EUR	9,88				9,88									-
	2015 USD	13,44				13,44									-
5,180%	2014 EUR	9,88	9,88												-
	2014 USD	13,44	13,44												-
6,636%	2013 EUR	12,65				12,65									-
	2013 USD	16,46				16,46									-
6,636%	2012 EUR	12,65					12,65								-
	2012 USD	16,46					16,46								-
6,675%	2011 EUR	13,94	13,94												-
	2011 USD	14,31	14,31												-
6,675%	2010 EUR	13,94					0,70				13,24				-
	2010 USD	14,31			14,31										-
6,675%	2009 EUR	12,39					12,39								-
	2009 USD	14,48		0,20			14,28								-
6,675%	2008 EUR	12,39					12,39								-
	2008 USD	14,48		2,34			12,14								-
Chine															
5,149%	2017 EUR	9,89												9,89	-
	2017 USD	14,06												14,06	-
5,149%	2016 EUR	9,89							9,89						-
	2016 USD	14,06							14,06						-
5,149%	2015 EUR	9,82						9,82							-
	2015 USD	13,36						13,36							-
5,149%	2014 EUR	9,82							9,82						-
	2014 USD	13,36							13,36						-
3,204%	2013 EUR	6,11						6,11							-
	2013 USD	7,95	0,02					7,93							-
3,204%	2012 EUR	6,11							6,11						-
	2012 USD	7,95							7,95						-
2,680%	2011 EUR	5,60						5,60							-
	2011 USD	5,74						5,74							-
2,680%	2010 EUR	5,60					5,60								-
	2010 USD	5,74					5,74								-
2,680%	2009 EUR	4,98					4,98								-
	2009 USD	5,81					5,81								-
2,680%	2008 EUR	4,98							2,40				2,58		-
	2008 USD	5,81					5,81								-

Taux	Année	Mises en recouvrement	Janv.	Févr.	Mars	Avril	Mai	Juin	Juill.	Août	Sept.	Oct.	Nov.	Déc.	Non versées à la fin de la période
Italie	4,449%	2017 EUR	8,55						7,40					1,15	-
		2017 USD	12,15						12,15						-
	4,449%	2016 EUR	8,55						7,45						1,10
		2016 USD	12,15						12,15						-
	4,449%	2015 EUR	8,49			8,49									-
		2015 USD	11,54	0,62		8,71			2,21						-
	4,449%	2014 EUR	8,49				8,49								-
		2014 USD	11,54		0,16	11,38									-
	5,023%	2013 EUR	9,58							9,58					-
		2013 USD	12,46							12,46					-
	5,023%	2012 EUR	9,58			9,58									-
		2012 USD	12,46			11,40									1,06
	5,104%	2011 EUR	10,66						10,57					0,09	0,00
		2011 USD	10,94						10,94						-
	5,104%	2010 EUR	10,66						10,42						0,24
		2010 USD	10,94						10,94						-
	5,104%	2009 EUR	9,48						9,48						-
		2009 USD	11,07						11,07						-
	5,104%	2008 EUR	9,48			9,48									-
		2008 USD	11,07			11,07									-
Canada	2,985%	2017 EUR	5,73	5,73											-
		2017 USD	8,15	8,15											-
	2,985%	2016 EUR	5,73	5,73											-
		2016 USD	8,15	8,15											-
	2,985%	2015 EUR	5,69	5,69											-
		2015 USD	7,74	7,74											-
	2,985%	2014 EUR	5,69	5,69											-
		2014 USD	7,74	7,74											-
	3,222%	2013 EUR	6,14	6,14											-
		2013 USD	7,99	7,99											-
	3,222%	2012 EUR	6,14	6,14											-
		2012 USD	7,99	7,99											-
	2,992%	2011 EUR	6,25	6,25											-
		2011 USD	6,41	6,41											-
	2,992%	2010 EUR	6,25	6,25											-
		2010 USD	6,41	6,41											-
	2,992%	2009 EUR	5,56	5,56											-
		2009 USD	6,49	6,49											-
	2,992%	2008 EUR	5,56	5,56											-
		2008 USD	6,49	6,49											-

Taux	Année	Mises en recouvrement	Janv.	Févr.	Mars	Avril	Mai	Juin	Juill.	Août	Sept.	Oct.	Nov.	Déc.	Non versées à la fin de la période
Espagne	2,973%	2017 EUR	5,71					5,71							-
		2017 USD	8,12					8,12							-
	2,973%	2016 EUR	5,71					5,71							-
		2016 USD	8,12					8,12							-
	2,973%	2015 EUR	5,67					5,67							-
		2015 USD	7,71					7,71							-
	2,973%	2014 EUR	5,67						5,67						-
		2014 USD	7,71						7,71						-
	3,912%	2013 EUR	6,09					3,04						3,04	-
		2013 USD	7,92					3,96						3,96	-
	3,192%	2012 EUR	6,09									0,96			5,13
		2012 USD	7,92									1,24			6,68
	2,983%	2011 EUR	6,23				6,23								-
		2011 USD	6,39				6,39								-
	2,983%	2010 EUR	6,23								6,23				-
		2010 USD	6,39								6,39				-
	2,983%	2009 EUR	5,54						5,54						-
		2009 USD	6,47												6,47
2,983%	2008 EUR	5,54			5,54									-	
	2008 USD	6,47			6,47									-	
Brésil	2,934%	2017 EUR	5,64												5,64
		2017 USD	8,01												8,01
	2,934%	2016 EUR	5,64											4,60	1,04
		2016 USD	8,01												8,01
	2,934%	2015 EUR	5,60												5,60
		2015 USD	7,61												7,61
	2,934%	2014 EUR	5,60												5,60
		2014 USD	7,61												7,61
	1,619%	2013 EUR	3,09												3,09
		2013 USD	4,02								4,02				-
	1,619%	2012 EUR	3,09												3,09
		2012 USD	4,02					3,97							0,04
	0,880%	2011 EUR	1,84			1,84									-
		2011 USD	1,89			1,89									-
	0,880%	2010 EUR	1,84						1,84						-
		2010 USD	1,89						1,89						-
	0,880%	2009 EUR	1,63				1,53					0,10			-
		2009 USD	1,91	0,01		1,60			0,30						-
0,880%	2008 EUR	1,63			1,63									-	
	2008 USD	1,91			1,28	0,63								-	

Taux	Année	Mises en recouvrement	Janv.	Févr.	Mars	Avril	Mai	Juin	Juill.	Août	Sept.	Oct.	Nov.	Déc.	Non versées à la fin de la période
Fédération de Russie	2,438%	2017 EUR	4,68												-
		2017 USD	6,66	6,66											-
	2,438%	2016 EUR	4,68			4,68									-
		2016 USD	6,66			6,66									-
	2,438%	2015 EUR	4,65		4,65										-
		2015 USD	6,32		6,32										-
	2,438%	2014 EUR	4,65	4,65											-
		2014 USD	6,32	6,32											-
	1,610%	2013 EUR	3,07	3,07											-
		2013 USD	3,99	3,99											-
	1,610%	2012 EUR	3,07	3,07											-
		2012 USD	3,99	3,99											-
	1,206%	2011 EUR	2,51		2,51										-
		2011 USD	2,58		2,58										-
	1,206%	2010 EUR	2,51		2,51										-
		2010 USD	2,58		2,58										-
	1,206%	2009 EUR	2,24	2,24											-
		2009 USD	2,62	2,62											-
	1,206%	2008 EUR	2,24	2,24											-
		2008 USD	2,62	2,62											-
Australie	2,074%	2017 EUR	3,98	1,99					1,99						-
		2017 USD	5,66	2,83					2,83						-
	2,074%	2016 EUR	3,98		1,99				1,99						-
		2016 USD	5,66		2,83				2,83						-
	2,074%	2015 EUR	3,96	1,98					1,98						-
		2015 USD	5,38	2,69					2,69						-
	2,074%	2014 EUR	3,96				1,98		1,98						-
		2014 USD	5,38				2,69		2,69						-
	1,942%	2013 EUR	3,70						3,70						-
		2013 USD	4,82						4,82						-
	1,942%	2012 EUR	3,70						3,70						-
		2012 USD	4,82						4,82						-
	1,796%	2011 EUR	3,75						3,75						-
		2011 USD	3,85						3,85						-
	1,796%	2010 EUR	3,75						3,75						-
		2010 USD	3,85						3,85						-
	1,796%	2009 EUR	3,33							3,33					-
		2009 USD	3,90							3,90					-
	1,796%	2008 EUR	3,33								3,33				-
		2008 USD	3,90							3,90					-

Taux	Année	Mises en recouvrement	Janv.	Févr.	Mars	Avril	Mai	Juin	Juill.	Août	Sept.	Oct.	Nov.	Déc.	Non versées à la fin de la période
République de Corée	1,994%	2017 EUR	3,83												3,83
		2017 USD	5,44											5,44	-
	1,994%	2016 EUR	3,83			3,83									-
		2016 USD	5,44			5,44									-
	1,994%	2016 EUR	3,83			3,83									-
		2016 USD	5,44			5,44									-
	1,994%	2015 EUR	3,80			3,80									-
		2015 USD	5,17			5,17									-
	1,994%	2014 EUR	3,80							3,80					-
		2014 USD	5,17							5,17					-
	2,271%	2013 EUR	4,33							4,33					-
		2013 USD	5,63							5,63					-
	2,271%	2012 EUR	4,33										4,33		-
		2012 USD	5,63								5,63				-
	2,184%	2011 EUR	4,56											4,56	-
		2011 USD	4,68											3,00	1,68
	2,184%	2010 EUR	4,56											4,56	-
		2010 USD	4,68											1,02	3,66
	2,184%	2009 EUR	4,06												4,06
		2009 USD	4,74						2,01		2,47				0,26
2,184%	2008 EUR	4,06											4,06	-	
	2008 USD	4,74												4,74	
Mexique	1,842%	2017 EUR	3,54												3,54
		2017 USD	5,03												5,03
	1,842%	2016 EUR	3,54												3,54
		2016 USD	5,03				0,30								4,73
	1,842%	2015 EUR	3,51	0,01		0,76	1,38	1,36							-
		2015 USD	4,78						1,62	0,54	1,40		1,22		-
	1,842%	2014 EUR	3,51			2,51	1,00								-
		2014 USD	4,78		1,78	3,00									-
	2,367%	2013 EUR	4,51					4,51							-
		2013 USD	5,87					4,50		1,37					-
	2,367%	2012 EUR	4,51						4,51						-
		2012 USD	5,87			1,99			3,88						-
	2,268%	2011 EUR	4,74				4,74								-
		2011 USD	4,86				4,86								-
	2,268%	2010 EUR	4,74						4,74						-
		2010 USD	4,86						4,86						-
	2,268%	2009 EUR	4,21			0,26			0,16						3,79
		2009 USD	4,92			4,92									-
	2,268%	2008 EUR	4,21												4,21
		2008 USD	4,92												4,92

Taux	Année	Mises en recouvrement	Janv.	Févr.	Mars	Avril	Mai	Juin	Juill.	Août	Sept.	Oct.	Nov.	Déc.	Non versées à la fin de la période
Pays-Bas															
1,654%	2017 EUR	3,18		3,18											-
	2017 USD	4,16		4,16											-
1,654%	2016 EUR	3,18	3,18												-
	2016 USD	4,16	4,16												-
1,654%	2015 EUR	3,15	3,15												-
	2015 USD	4,29		4,29											-
1,654%	2014 EUR	3,15	3,15												-
	2014 USD	4,29	4,29												-
1,864%	2013 EUR	3,55		3,55											-
	2013 USD	4,62		4,62											-
1,864%	2012 EUR	3,55	3,55												-
	2012 USD	4,62		4,62											-
1,882%	2011 EUR	3,93		3,93											-
	2011 USD	4,03		4,03											-
1,882%	2010 EUR	3,93			3,93										-
	2010 USD	4,03				4,03									-
1,882%	2009 EUR	3,49				3,49									-
	2009 USD	4,08								4,08					-
1,882%	2008 EUR	3,49			3,49										-
	2008 USD	4,08			4,08										-

Contributions des 25 principaux bailleurs de fonds au Programme ordinaire, au 31 décembre 2017

	États Membres	Taux de contribution	Montants reçus à ce jour (*)		Montants restant dus (**)					
					Au titre des contributions de 2017		précédentes		Total	
			USD	en EUR	en USD	en EUR	en USD	en EUR	en USD	en EUR
1	États-Unis d'Amérique	22,00%	9 647 358,00	6 338 739,00	64 315 720,00	42 258 260,00	1 826 227,00	-	66 141 947,00	42 258 260,00
2	Japon	10,83%	29 579 636,84	20 810 272,22	-	-	-	-	-	-
3	Allemagne	7,14%	19 499 516,92	13 718 567,86	-	-	-	-	-	-
4	France	5,59%	15 273 074,44	10 745 123,02	-	-	-	-	-	-
5	Royaume-Uni	5,18%	14 142 746,80	9 949 899,40	-	-	-	-	-	-
6	Chine	5,15%	14 058 108,74	9 890 353,67	-	-	-	-	-	-
7	Italie	4,45%	12 146 926,74	8 545 772,67	-	-	-	-	-	-
8	Canada	2,99%	8 149 826,10	5 733 677,55	-	-	-	-	-	-
9	Espagne	2,97%	8 117 062,98	5 710 627,59	-	-	-	-	-	-
10	Brésil	2,93%	8 009 340,95	1 039 546,87	8 010 582,84	5 635 715,22	1 241,89	-	8 011 824,73	5 635 715,22
11	Fédération de Russie	2,44%	6 656 373,88	4 682 983,54	-	-	-	-	-	-
12	Australie	2,07%	5 662 559,24	3 983 801,42	-	-	-	-	-	-
13	République de Corée	1,99%	5 444 138,44	-	-	3 830 135,02	-	-	-	3 830 135,02
14	Mexique	1,84%	4 532 972,09	3 538 168,86	5 029 138,92	3 538 168,86	457 898,57	-	5 487 037,49	3 538 168,86
15	Pays-Bas	1,65%	4 515 850,04	3 177 052,82	-	-	-	-	-	-
16	Turquie	1,33%	3 625 785,28	2 550 862,24	-	-	-	-	-	-
17	Suisse	1,05%	2 858 582,22	2 011 109,01	-	-	-	-	-	-
18	Belgique	1,00%	2 724 799,48	1 916 988,34	-	-	-	-	-	-
19	Suède	0,96%	2 621 049,60	1 843 996,80	-	-	-	-	-	-
20	Pologne	0,92%	5 029 138,92	3 538 168,86	-	-	-	-	-	-
21	Arabie saoudite	0,86%	2 358 944,64	2 732,86	-	1 656 864,26	-	-	-	1 656 864,26
22	Norvège	0,85%	2 323 451,26	1 634 626,33	-	-	-	-	-	-
23	Autriche	0,80%	2 178 747,48	1 532 822,34	-	-	-	-	-	-
24	Danemark	0,68%	1 842 925,50	1 296 560,25	-	-	-	-	-	-
25	Inde	0,67%	1 818 353,16	1 279 272,78	-	-	-	-	-	-
Total des 25 principaux bailleurs de fonds		88,35%	192 817 269,74	125 471 726,30	77 355 441,76	56 919 143,36	2 285 367,46	0	79 640 809,22	56 919 143,36
	Tous les autres États Membres	11,65%	33 117 618,65	22 699 970,98	5 869 567,45	4 593 260,96	17 243 596,16	4 690 549,70	23 113 163,61	9 283 810,66
Total		100%	225 934 888,39	148 171 697,28	83 225 009,21	61 512 404,32	19 528 963,62	4 690 549,70	102 753 972,83	66 202 954,02

(*) y compris les reports de 2016 et les versements par tranches exigibles dans les prochaines années et déjà effectués.

(**) Non compris les montants exigibles après 2017 (863 428,02 USD et 15 485,82 EUR) au titre des plans d'échelonnement autorisés par la Conférence.