



Mise à jour SMIAR

La République d'Haïti

Les niveaux déjà critiques d'insécurité alimentaire aiguë risquent de s'aggraver

Faits saillants

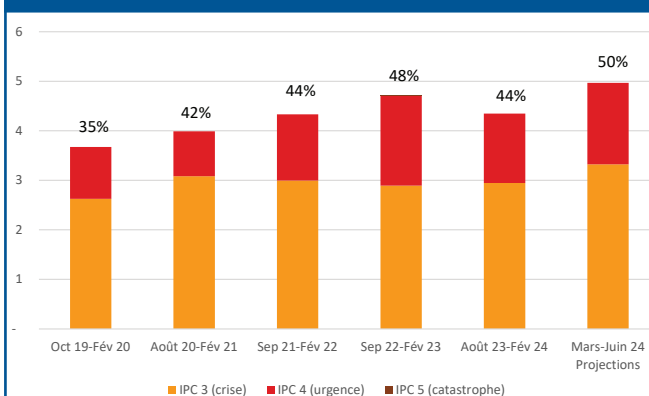
- L'insécurité alimentaire en Haïti ne cesse de s'aggraver depuis 2018 en raison de revers économiques et d'une production agricole inférieure à la moyenne, une situation exacerbée par l'escalade de la violence.
- L'intensification de la violence a perturbé l'approvisionnement alimentaire, entravé l'accès aux services essentiels, accru les déplacements internes de population et nui à l'acheminement de l'aide humanitaire.
- Le nombre de personnes confrontées à des niveaux élevés d'insécurité alimentaire aiguë devrait atteindre un niveau record de 5 millions entre mars et juin 2024, soit la moitié de la population analysée.

Niveau record d'insécurité alimentaire aiguë prévu entre mars et juin 2024

L'insécurité alimentaire en Haïti s'est progressivement aggravée depuis 2018 en raison d'une crise multidimensionnelle provoquée par des défis macroéconomiques, la flambée des prix des denrées alimentaires et une production agricole inférieure à la moyenne en raison de catastrophes naturelles fréquentes et du manque d'intrants agricoles, une situation exacerbée par l'escalade de la violence des gangs armés dans un contexte de lente transition politique.

Selon la dernière analyse du Cadre intégré de classification de la sécurité alimentaire (IPC), le nombre de personnes confrontées à des niveaux élevés d'insécurité alimentaire aiguë (phase 3 ou au-delà [crise ou pire]) devrait atteindre un niveau record de 5 millions entre mars et juin 2024, environ la moitié de la population analysée (figure 1).ⁱ Haïti se classe aujourd'hui parmi les pays où la prévalence de l'insécurité alimentaire aiguë est la plus élevée au

Figure 1: Évolution de la population classée en phase 3 ou au-delà de l'IPC (crise ou pire) (octobre 2019–juin 2024)

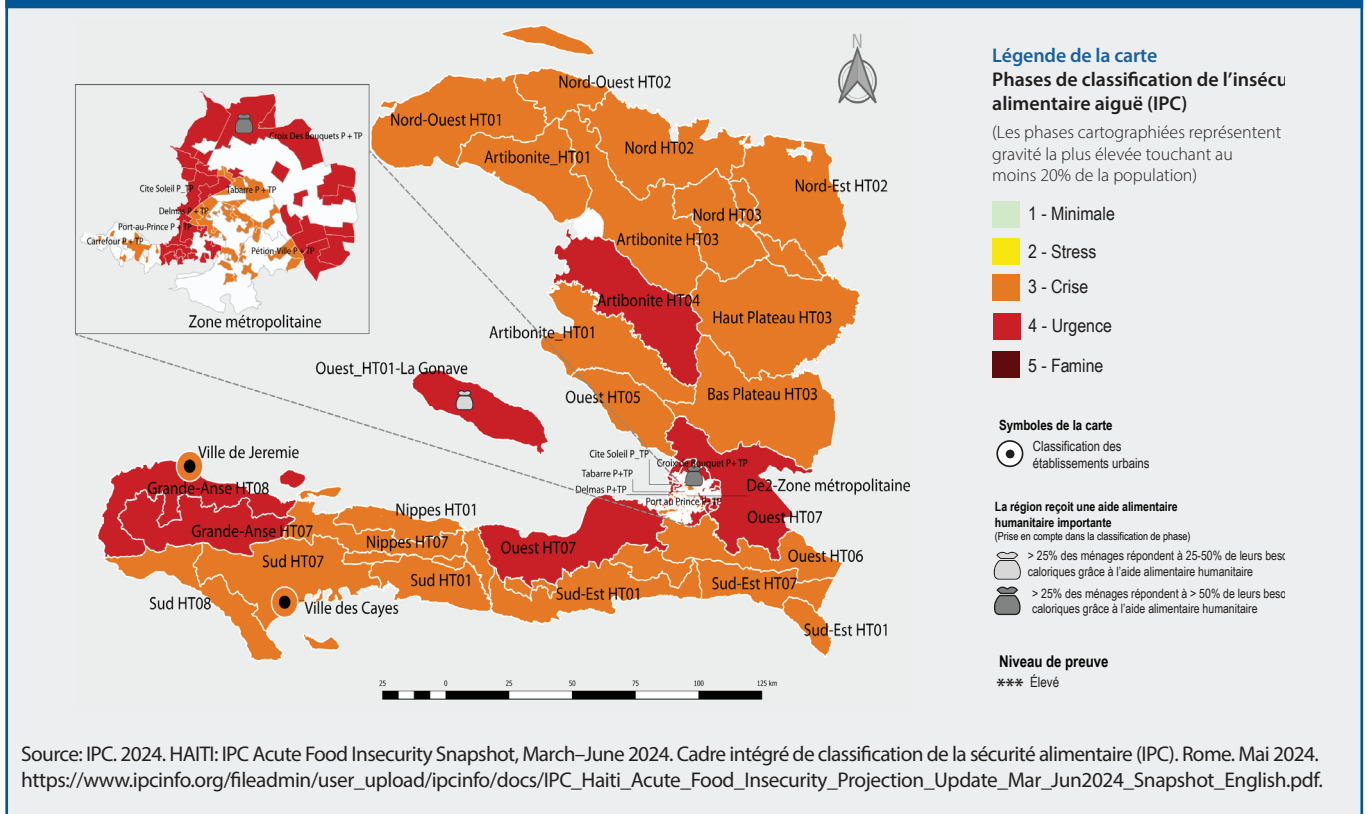


Remarque: Les pourcentages se réfèrent à la proportion de personnes classées en phase 3 (crise) et au-delà de l'IPC, sur la population analysée.

Source: Élaboré par l'auteur sur la base des données du Cadre intégré de classification de la sécurité alimentaire (IPC), mai 2024. <https://www.ipcinfo.org/ipc-country-analysis/details-map/en/c/1156884/?iso3=HTI>

monde.ⁱⁱ Environ 1,6 million de personnes classées en phase 4 de l'IPC (urgence) sont situées dans les communes métropolitaines de Cité de Soleil, Crois

Carte 1: Projections concernant l'insécurité alimentaire aiguë (mars–juin 2024)



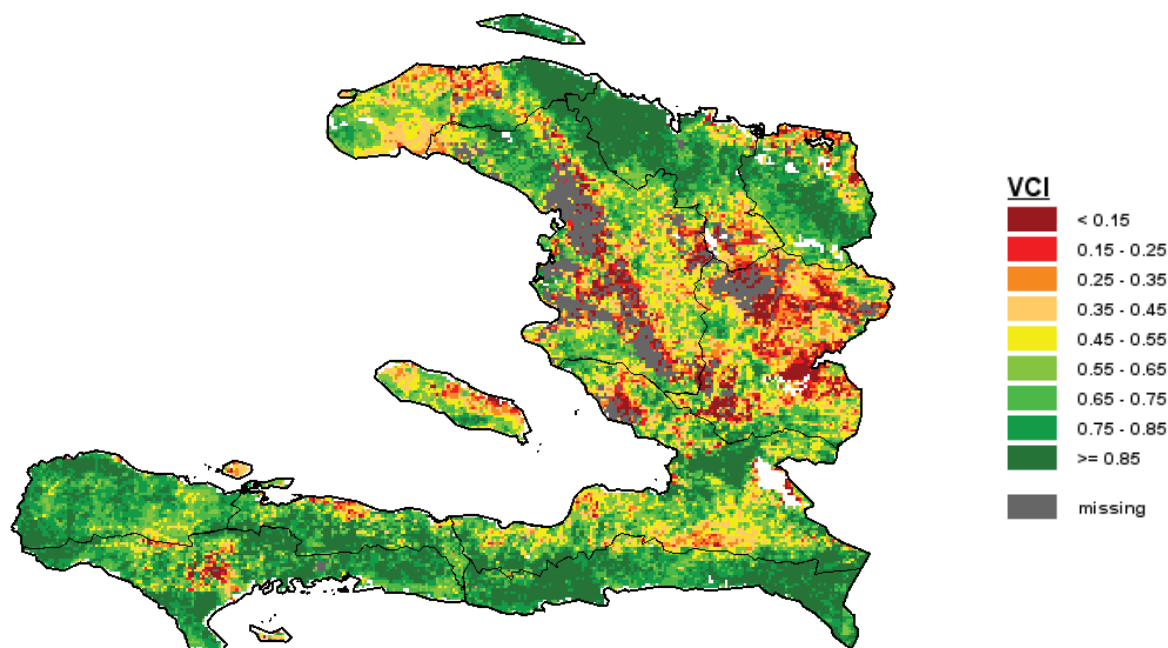
des Bouquets et Port-au-Prince ainsi que dans certaines parties des départements de l'Artibonite, de Grand'Anse et de l'Ouest (carte 1). Cette projection indique une détérioration significative de l'insécurité alimentaire aiguë par rapport à la période allant de août 2023 à février 2024, et s'explique par la cherté des denrées alimentaires et l'intensification de la violence des gangs qui limite l'accès aux marchés et à la nourriture. Compte tenu de l'instabilité de la situation, il est impératif d'agir immédiatement pour prévenir le risque de détérioration vers des conditions catastrophiques d'insécurité alimentaire aiguë, comme cela s'est déjà produit entre septembre 2022 et février 2023.

L'escalade de la violence aggrave des niveaux déjà critiques d'insécurité alimentaire aiguë

La situation sécuritaire dans le pays s'est considérablement détériorée au début de 2024. L'accès aux services essentiels, tels que les soins de santé et l'éducation, ainsi qu'aux marchés est sévèrement limité, en particulier dans les zones urbaines. Depuis novembre 2023, l'approvisionnement alimentaire des marchés du

sud du pays a été réduit en raison des barrages routiers sur la route principale menant à la capitale, Port-au-Prince, ce qui a exacerbé les pressions à la hausse sur les prix des denrées alimentaires. Les importations de toutes les marchandises, y compris les denrées alimentaires, ont été suspendues depuis le début de mars 2024, à la suite de perturbations dans les ports et les aéroports, ce qui a eu un impact négatif supplémentaire sur les disponibilités alimentaires locales. Les gangs continuent d'attaquer les infrastructures de la capitale, notamment des écoles, des hôpitaux, des bâtiments gouvernementaux et des centrales électriques, réduisant ainsi leurs activités. La fermeture d'un important terminal pétrolier le 22 avril 2024 en raison d'attaques répétées de groupes armés pourrait conduire à des restrictions encore plus sévères de l'approvisionnement en essence et à une nouvelle hausse des prix.ⁱⁱⁱ Les organismes humanitaires sont également confrontés à des difficultés croissantes pour fournir de l'aide en raison des barrages routiers et du pillage des fournitures. En mars 2024, 362 550 personnes étaient déplacées à l'intérieur du pays, soit plus du double par rapport à un an auparavant,^{iv} en provenance principalement du

Carte 2: Indice de l'état de la végétation en avril 2024



Remarque: Basé sur METOP-AVHRR. WGS84, geographic Lat/Lon.

Source: FAO. 2024. Observation de la Terre. Système mondial d'information et d'alerte rapide sur l'alimentation et l'agriculture (SMIAR). Rome. Consulté en mai 2024. <http://www.fao.org/giews/earthobservation/index.jsp?lang=fr>.

département de l'Ouest, où se trouve Port-au-Prince. L'insécurité accrue a également provoqué l'abandon d'environ 3 000 hectares, soit environ 5 pour cent du total des semis de riz du pays, dans la partie orientale du département de l'Artibonite, où l'insécurité s'est intensifiée ces dernières années.^v À la place, les agriculteurs ont décidé de cultiver dans les basses terres de l'ouest de l'Artibonite, bien que ces terres soient moins bien équipées en installations d'irrigation et plus sujettes aux inondations. Il est peu probable que la Mission multinationale d'appui à la sécurité autorisée par l'ONU ait lieu dans un avenir proche, car les obstacles, notamment le manque de financement, devraient persister.^{vi}

Perspectives défavorables concernant la production céréalière en 2024

Des précipitations inférieures à la moyenne entre la mi-février et la mi-avril 2024 ont entraîné des déficits d'humidité du sol et des conditions de culture inférieures à la moyenne dans les principaux départements producteurs de céréales de l'Ouest, du Centre et de l'Artibonite (carte 2). Les opérations de semis en cours pour les cultures de maïs et de paddy de la campagne principales de printemps

seraient retardées en raison d'une humidité insuffisante du sol.^{vii} Les coûts élevés de production et la disponibilité restreinte d'intrants devraient maintenir les semis à des niveaux inférieurs à la moyenne, ce qui laisse présager un repli de la production céréalière de la campagne principale de 2024. La production céréalière nationale n'a cessé de reculer depuis 2018, réduisant les disponibilités de denrées de base et compromettant les moyens de subsistance agricoles. Des volumes de précipitations supérieurs à la moyenne sont prévus entre juin et août 2024 et sont susceptibles de reconstituer les déficits d'humidité du sol et d'améliorer les conditions de développement des cultures. Toutefois, des pluies excessives au stade de la maturation des cultures ou durant la période des récoltes pourraient diminuer les rendements ou entraver les opérations de récolte. En outre, des températures supérieures à la moyenne sont prévues tout au long de la campagne agricole principale, ce qui, combiné à des précipitations supérieures à la moyenne, pourrait favoriser des infestations de ravageurs. La saison des ouragans de 2024 (juin-novembre) devrait être supérieure à la moyenne,^{viii} ce qui augmente encore les risques

de pertes de récoltes et de dommages aux moyens de subsistance et aux infrastructures.

Les prix élevés continuent de limiter l'accès à la nourriture

En février 2024, le taux d'inflation alimentaire annuel s'élevait à 32 pour cent,^{ix} limitant gravement l'accès à la nourriture des ménages vulnérables, dont le pouvoir d'achat a déjà été érodé par des taux d'inflation à deux chiffres entre 2016 et 2023.^x En mars 2024, les prix de la farine de maïs et des haricots noirs produits localement étaient généralement plus élevés qu'un an auparavant sur la plupart des marchés,^{xi} en raison non seulement de la contraction de la production intérieure en 2023, mais également des coûts de transport élevés et des difficultés pour accéder aux marchés. Le coût d'un panier alimentaire typique n'a cessé d'augmenter au cours des quatre premiers mois de 2024 dans le département de l'Ouest et, à la mi-avril, il était supérieur de 20 pour cent à celui de janvier 2024.^{xii} L'insécurité, qui entrave le fonctionnement des principaux marchés et limite les flux commerciaux, a exercé des

pressions supplémentaire à la hausse sur les prix car elle a provoqué une pénurie de certains produits essentiels sous l'effet d'une diminution du nombre de négociants sur les marchés et d'une augmentation de la demande des ménages.^{xiii} Si la production agricole intérieure n'améliore pas l'offre sur le marché et si l'insécurité persiste, les prix des denrées alimentaires de base resteront probablement élevés jusqu'à la fin de 2024, ce qui devrait détériorer davantage encore l'accès à la nourriture.

La FAO prévoit d'aider plus d'un demi-million de personnes en 2024

Dans le cadre des Besoins humanitaires et Plan de réponse 2024, la FAO prévoit d'améliorer l'autonomie des familles agricoles vulnérables et de renforcer leur résilience en stimulant la production agricole et animale. La FAO a besoin de 42,6 millions d'USD pour aider 528 000 personnes en 2024 à améliorer leur production de denrées de base et de bétail à travers la distribution de semences (haricots, riz, manioc et légumes), de petits animaux et d'engrais, ainsi que la fourniture de matériel pour protéger le bétail.^{xiv}

Remarques

- i. **IPC.** 2024. "Haiti: Près de 5 millions de personnes, soit la moitié de la population haïtienne analysée, connaissent des niveaux élevés d'insécurité alimentaire aiguë". *IPC Acute Food Insecurity Analysis - March 2024–June 2024*. Rome, Italy. 22 March 2024. https://www.ipcinfo.org/fileadmin/user_upload/ipcinfo/docs/IPC_Haiti_Acute_Food_Insecurity_Projection_Update_Mar_Jun2024_Report_French.pdf.
- ii. **FSIN and GLOBAL NETWORK AGAINST FOOD CRISES.** 2024. *Global Report on Food Crises 2024*. Food Security Information Network and Global Network Against Food Crises. May 2024. <https://www.fsinplatform.org/sites/default/files/resources/files/GRFC2024-full.pdf>.
- iii. **OCHA.** 2024. *Haiti Emergency Situation Report No. 20 (As of 24 April 2024)*. Jerusalem. 24 April 2024. <https://reliefweb.int/report/haiti/haiti-emergency-situation-report-no-20-24-april-2024>.
- iv. **IOM.** 2023. *Haiti (Central America, North America and the Caribbean)*. International Organization for Migration (IOM), DTM Global support. Grand-Saconnex. Cited May 2024. <https://dtm.iom.int/fr/haiti>.
- v. **WFP.** 2024. *Haiti: WFP VAM Bulletin - Food security analysis, February 2024*. Port-au-Prince. 1 March 2024. <https://reliefweb.int/report/haiti/haiti-wfp-vam-bulletin-food-security-analysis-february-2024>.
- vi. **CRISIS GROUP.** 2024. *Un nouveau gouvernement va-t-il réussir à enrayer l'escalade de violences à Haïti ? Qu'est-ce qui a motivé l'offensive récente des gangs en Haïti et quelle est la situation sécuritaire dans le pays aujourd'hui ?* International Crisis Group , Q&A/Latin America & Caribbean. 21 March 2024. <https://www.crisisgroup.org/fr/latin-america-caribbean/haiti/will-new-government-halt-haitis-nosedive>.
- vii. **FEWSNET.** 2024. *Haiti – Key Message Update: The worsening sociopolitical and security conditions, impacting prices and availability of basic food products, further deteriorated food security conditions in Haiti*. March 2024. <https://fews.net/latin-america-and-caribbean/haiti/key-message-update/march-2024>.
- viii. **CSU.** 2020. *Seasonal Hurricane Forecasting*. Colorado State University (CSU). Colorado. Cited May 2024. <https://tropical.colostate.edu/forecasting.html>.
- ix. **WFP.** 2024. *Economic explorer - Inflation*. World Food Programme (WFP), Vulnerability Analysis and Mapping (VAM). Rome. Cited May 2024. <https://dataviz.vam.wfp.org/economic/inflation>.
- x. **IMF.** 2022. *Haiti*. International Monetary Fund (IMF). Cited May 2024. <https://www.imf.org/en/Countries/HTI>.
- xi. **FAO.** 2024. *Outil de suivi et d'analyse de prix alimentaires. Suivi et analyse des prix alimentaires*. Online tool. FAO Rome, Italy. Cited May 2024. <https://fpma.fao.org/gIEWS/fpmat4/#/dashboard/tool/domestic>.
- xii. **WFP.** 2024. *Haiti: WFP VAM Bulletin - Food Security Analysis, April 2024*. Port-au-Prince. 19 April 2024. <https://reliefweb.int/report/haiti/haiti-wfp-vam-bulletin-food-security-analysis-april-2024>.
- xiii. **WFP.** 2024. *Haiti: WFP VAM Bulletin - Food Security Analysis, April 2024*. Port-au-Prince. 19 April 2024. <https://reliefweb.int/report/haiti/haiti-wfp-vam-bulletin-food-security-analysis-april-2024>.
- xiv. **FAO.** 2024. *Haiti: Humanitarian Needs and Response Plan 2024*. Rome. February 2024. <https://doi.org/10.4060/cc9501en>.

Ce rapport a été préparé par le **Système mondial d'information et d'alerte rapide (SMIAR)** de la Division des marchés et du commerce de la FAO. Les mises à jour se concentrent sur le développement de conditions anormales visant à fournir des alertes précoces, ainsi que des informations plus récentes et plus élaborées que les autres rapports réguliers du SMIAR sur la situation de la sécurité alimentaire des pays, aux niveaux national et infranational. Aucune des informations contenues dans ce rapport ne doit être considérée comme une déclaration de vues gouvernementales.

Pour de plus amples renseignements, veuillez consulter le site **Web SMIAR** à l'adresse: www.fao.org/giews/fr/

Pour toute demande de renseignements, prière de s'adresser à:

Système mondial d'information et d'alerte rapide sur l'alimentation et l'agriculture (SMIAR)
Marchés et commerce - Développement économique et social
GIEWS1@fao.org

Organisation des Nations Unies pour l'alimentation et l'agriculture (FAO)

Rome, Italie

Le **Système mondial d'information et d'alerte rapide sur l'alimentation et l'agriculture (SMIAR)**, a mis en place des listes d'envoi pour diffuser ses rapports. Pour vous abonner, complétez le formulaire d'inscription disponible à l'adresse suivante: http://newsletters.fao.org/k/Fao/markets_and_trade_english_giews_world.

Les appellations employées dans ce produit d'information et la présentation des données qui y figurent n'impliquent de la part de l'Organisation des Nations Unies pour l'alimentation et l'agriculture (FAO) aucune prise de position quant au statut juridique ou au stade de développement des pays, territoires, villes ou zones ou de leurs autorités, ni quant au tracé de leurs frontières ou limites. Le fait qu'une société ou qu'un produit manufacturé, breveté ou non, soit mentionné ne signifie pas que la FAO approuve ou recommande ladite société ou ledit produit de préférence à d'autres sociétés ou produits analogues qui ne sont pas cités.

© FAO, 2024



Certains droits réservés. Ce travail est mis à la disposition du public selon les termes de la Licence Creative Commons - Attribution - Pas d'Utilisation Commerciale - Partage dans les Mêmes Conditions 3.0 Organisations Internationales (CC BY-NC-SA 3.0 IGO); <https://creativecommons.org/licenses/by-nc-sa/3.0/igo/deed.fr>.

Selon les termes de cette licence, ce travail peut être copié, diffusé et adapté à des fins non commerciales, sous réserve de mention appropriée de la source. Lors de l'utilisation de ce travail, aucune indication relative à l'approbation de la part de la FAO d'une organisation, de produits ou de services spécifiques ne doit apparaître. L'utilisation du logo de la FAO n'est pas autorisée. Si le travail est adapté, il doit donc être sous la même licence Creative Commons ou sous une licence équivalente. Si ce document fait l'objet d'une traduction, il est obligatoire d'intégrer la clause de non responsabilité suivante accompagnée de la citation indiquée ci-dessous: «Cette traduction n'a pas été réalisée par l'Organisation des Nations Unies pour l'alimentation et l'agriculture (FAO). La FAO n'est pas responsable du contenu ou de l'exactitude de cette traduction. L'édition originale [langue] doit être l'édition qui fait autorité.»

Tout litige relatif à la licence ne pouvant être réglé à l'amiable sera soumis à une procédure de médiation et d'arbitrage au sens de l'Article 8 de la licence, sauf indication contraire aux présentes. Les règles de médiation applicables seront celles de l'Organisation mondiale de la propriété intellectuelle (<http://www.wipo.int/amc/fr/mediation/rules>) et tout arbitrage sera mené conformément au Règlement d'arbitrage de la Commission des Nations Unies pour le droit commercial international (CNUDCI).

Documents de tierce partie. Les utilisateurs qui souhaitent réutiliser des matériels provenant de ce travail et qui sont attribués à un tiers, tels que des tableaux, des figures ou des images, ont la responsabilité de déterminer si l'autorisation est requise pour la réutilisation et d'obtenir la permission du détenteur des droits d'auteur. Le risque de demandes résultant de la violation d'un composant du travail détenu par une tierce partie incombe exclusivement à l'utilisateur.

Ventes, droits et licences. Les produits d'information de la FAO sont disponibles sur le site web de la FAO (<http://www.fao.org/publications/fr/>) et peuvent être acquis par le biais du courriel suivant: publications-sales@fao.org. Les demandes pour usage commercial doivent être soumises à: www.fao.org/contact-us/licence-request. Les demandes relatives aux droits et aux licences doivent être adressées à: copyright@fao.org.