



食品价格趋势月度报告

要 闻

- 4月，国际谷物价格走势不一。受供应收紧的主要影响，玉米价格上涨，而小麦出口供应总体充足，因而价格保持稳定。与此相反，国际大麦和高粱价格小幅下跌，稻米价格则在货币波动以及贸易活动放缓的影响下进一步下跌。
- 在东非，由于供应不足，宏观经济形势艰难，包括国家货币疲软导致食品价格通胀，苏丹和南苏丹的粗粮价格继续维持在历史高位水平及其附近。埃塞尔比亚的谷物价格也处于高位，主要原因是国家货币持续贬值，推高了运输和生产成本。
- 在西非，尼日利亚粗粮价格出现季节性增长趋势，而供应链遭遇瓶颈和宏观经济形势艰难导致价格进一步承受上行压力，目前价格远高于去年同期水平。东北部情况尤为严重，因为持续的冲突加剧了经济挑战。3月，食品价格通胀同比增长23%，创下近16年来的最高水平。

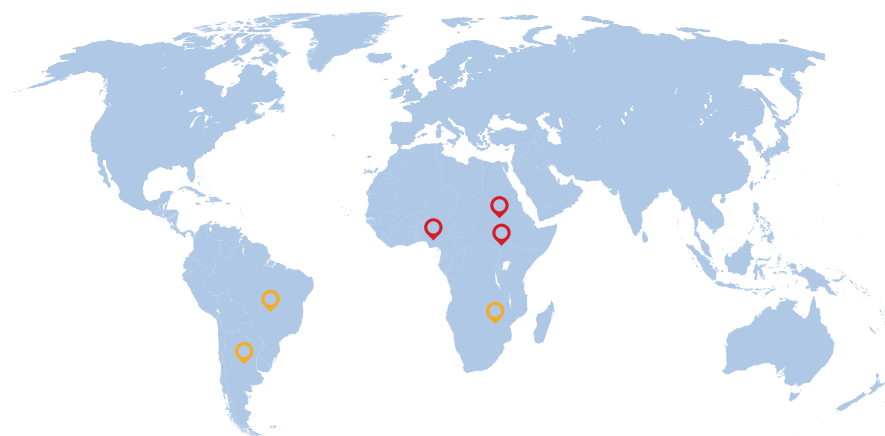
目 录

(完整报告仅提供英文版本)

国际谷物价格.....	2
国内价格预警.....	3

国内价格

价格预警级别： 高度 中度 [基于GIEWS分析]



- 阿根廷 | 食品
- 巴西 | 谷物
- 尼日利亚 | 粗粮
- 南苏丹 | 主粮
- 苏丹 | 主粮
- 津巴布韦 | 食品

只有当所掌握的最新价格数据不超过两个月时效时才会发布预警。

资料来源：GIEWS，根据联合国标准修改，2021年。

4月，主要谷物价格走势不一：玉米价格恢复上涨势头，而小麦价格保持稳定，稻米价格进一步下跌

继3月短暂回落后，国际**玉米**价格4月恢复上涨势头。基准美国玉米（2号黄玉米，离岸价）价格环比上涨8.0%，同比上涨近83%。造成价格恢复上涨的原因是供应收紧，需求持续旺盛，以及美国2021年种植意向低于预期。由于收割工作进度慢于去年，阿根廷玉米价格（Up River，离岸价）环比上涨7.4%。作物生长状况不佳导致巴西（巴拉纳瓜港，饲料级）玉米价格上涨5.7%。此外，国内价格走高还促使巴西暂停征收玉米进口关税，直至2021年年底。与此相反，4月大麦和高粱的价格小幅回落，分别下跌1.2%和1.6%，但较去年同期仍分别上涨26.8%和86.5%。

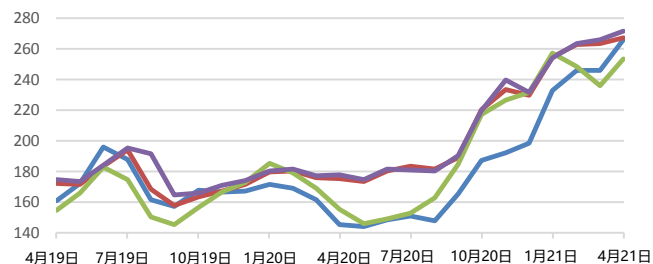
4月，国际**小麦**价格环比基本保持不变，同比仍上涨约17%。尽管出口供应充足加之月初贸易活动迟缓，致使价格承受下行压力，但月末价格强势反弹，主要原因是对若干主要产区作物生长状况的担忧，以及较玉米而言，小麦的价格优势日益凸显，饲料行业的需求走高。在美国，受对作物生长条件的担忧、美元走弱，以及中国大陆购买意愿强劲的影响，4月基准美国小麦（2号硬红冬麦）

价格上涨2.5%。相反，尽管月末强势反弹，但月初销售缓慢导致俄罗斯联邦（制粉级，报价，离岸价，深海港）、乌克兰（制粉级，报价，离岸价）和欧盟（法国，一级）的小麦出口价格环比分别下降7.4%、7.6%和2.3%。

4月，粮农组织**各类**稻米价格指数（基准:2014-2016年=100）平均为110.5点，环比下降2.9%，同比下降3.6%。4月，由于物流仍然受限，且货运成本居高不下，阻碍了新的交易，贸易活动持续低迷。越南、印度和泰国正在进行收割，而印度和泰国国家货币出现贬值，这都导致了价格的下跌。因此，4月亚洲所有产区的价格都出现下跌。其中，泰国和越南的跌幅最大，其出口报价跌至5个月、甚至6个月以来的最低水平。印度的跌幅相对有限，原因是其仍保持良好的发货速度，再加上“Rabi”季作物采购活动强势启动，在一定程度上抵消了价格的下行压力。与此相反，在美国，为食品援助计划而进行的国内公开采购为长粒米价格提供了支撑。

国际玉米价格

美元/吨

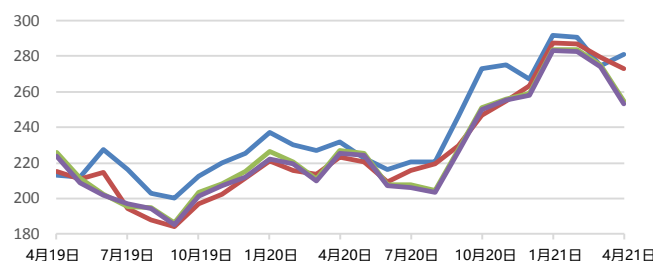


来源：美国农业部；国际谷物理事会；APK-Inform Agency

	最新价格 4月21日	百分比变化		
		1个月	3个月	1年
美国（墨西哥湾），玉米（2号硬红冬麦）	265.79	8.0	14.2	82.7
黑海，玉米（饲料级）	267.50	1.6	5.1	52.6
阿根廷，玉米（阿根廷，Up River，离岸价）	253.50	7.4	-1.4	63.0
乌克兰，玉米（报价，离岸价）	271.60	2.2	6.8	52.8

国际小麦价格

美元/吨

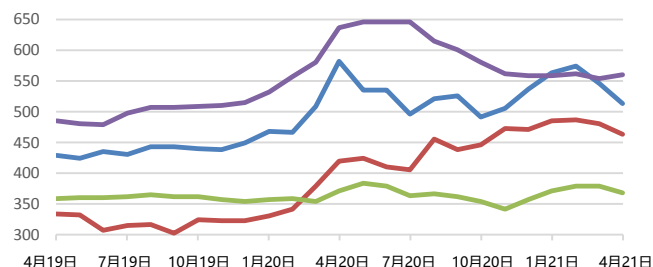


资料来源：国际谷物理事会；APK-Inform Agency

	最新价格 4月21日	百分比变化		
		1个月	3个月	1年
美国（墨西哥湾），小麦（2号硬红冬麦）	281.25	2.5	-3.5	21.2
欧盟（法国），小麦（1级）	273.00	-2.3	-5.0	22.1
俄罗斯联邦，小麦（铣削，报价，离岸价，深海港口）	255.00	-7.4	-10.1	12.3
乌克兰，小麦（铣削，报价，离岸价）	253.40	-7.6	-10.5	12.5

国际稻米价格

美元/吨



资料来源：泰国稻米出口商协会；粮农组织稻米价格快报

	最新价格 4月21日	百分比变化		
		1个月	3个月	1年
泰国（曼谷），稻米（泰国100%B级）	514.25	-5.8	-8.7	-11.7
越南，稻米（25%碎米率）	464.00	-3.5	-4.4	10.5
印度，稻米（25%碎米率）	369.00	-2.6	-0.8	-0.6
美国，稻米（美国长粒米，2.4%）	560.80	1.3	0.3	-11.9

更多信息请点击[此处](#)访问FPMA网站

国内价格预警

某一种或多种基本粮食商品价格处于异常高水平且可能对粮食获取产生负面影响的国家。

📍 阿根廷 | 食品

增长率 (%)		
	至 03/21	同期平均值
3个月	2.2	2.4
12个月	1.4	0.4

实际复合增长率
参照: Argentina, Greater Buenos Aires, Retail, Beef meat

3月食品零售价格上涨

3月，**食品**和非酒精饮料的通胀率保持上涨势头，其中乳制品、鸡蛋、食用油、肉类、蔬菜、块茎和豆类的月度涨幅显著，远远抵消了水果价格的下跌。尽管推行了最高价格管制措施，但由于宏观经济形势艰难，包括国家货币持续贬值，食品价格仍然上涨。截至3月，阿根廷比索过去12个月缩水近45%。价格管制措施最早于2020年3月推出，旨在应对2019冠状病毒病疫情引发的价格上涨问题。由于通货膨胀加剧，政府已两次上调最高价格，并将实施期延长到了2021年5月15日。

📍 巴西 | 谷物

增长率 (%)		
	至 04/21	同期平均值
3个月	7.9	4.8
12个月	3.8	1.0

实际复合增长率
参照: Brazil, Mato Grosso, Wholesale, Maize (yellow)

4月玉米和小麦价格继续上涨，且处于高位

由于市场担忧干旱气候将影响主季作物的收成，4月**黄玉米**价格连续第三个月上涨。国际市场的上涨势头进一步加剧了价格上行的压力，目前国内玉米价格远高于去年同期水平。同样，4月**小麦**价格也继续上涨，原因是季节性供应下降，以及巴西主要供应国阿根廷的小麦价格上涨。预计在8月2021季小麦收割工作启动前，小麦价格将维持在高位。4月，2021季**稻米**收割工作即将结束，价格下跌，原因是制粉业需求减少，完全抵消了农民销售缓慢带来的价格上行压力。4月，主要产区南里奥格兰德州的稻米价格同比上涨超过70%，受国内外强劲需求的影响，该地区2020年的价格曾持续上涨。

📍 尼日利亚 | 粗粮

增长率 (%)		
	至 03/21	同期平均值
3个月	7.9	2.6
12个月	3.9	-0.5

实际复合增长率
参照: Nigeria, Lagos, Wholesale, Maize (white)

粗粮价格远高于去年同期水平

3月，本地**粗粮**价格总体上涨，原因是季节性上涨压力，加之作物局部严重减产推高市场需求。在诸多农村市场，由于运输成本高昂，进口商品无法补充市场供应，价格上涨情况尤甚。艰难的宏观经济形势，特别是外汇储备减少，国家货币奈拉疲软，以及运输成本居高不下，加速了价格的上涨。若干受监测市场的价格远高于去年同期水平，其中，卡诺州Dawanau市场上的玉米价格翻了不止一番。年通胀率连续第19个月上涨，从2021年2月的17.33%上升至2021年3月的18.17%，达2017年1月以来的最高水平。3月，食品价格通胀同比增长22.95%，达到近16年来的最高水平。此外，2020年3月至2021年3月间，奈拉的官方和平行市场价值分别缩水约17%和28%，让经济和已经表现不佳的市场雪上加霜。在该国北部，3月谷物价格处于异常高位，主要原因是该地区备受长期冲突困扰。

价格预警级别:  高度  中度

更多信息请点击[此处](#)访问FPMA网站

南苏丹 | 主粮

增长率 (%)		
	至 04/21	同期平均值
3 个月	-2.9	-1.8
12 个月	6.1	-0.3

实际复合增长率
参照: South Sudan, Juba, Retail, Maize (white)

由于国家货币持续贬值，4月食品价格保持坚挺，且处于异常高位

4月，首都朱巴的**玉米、高粱、木薯、花生**和进口**小麦**的价格保持坚挺。食品名义价格处于异常高位，其中，高粱和玉米价格达到已处于高位的1年前价格的2倍以上，达到2015年7月（货币暴跌前）价格的50倍以上。食品价格居高不下的原因是由于外汇储备不足以及国家货币持续贬值，宏观经济形势持续艰难。此外，去年2019冠状病毒病疫情让已经备受长期冲突困扰的地区雪上加霜，地方市场和贸易遭受新的冲击，为价格提供了进一步支撑。

苏丹 | 主粮

增长率 (%)		
	至 04/21	同期平均值
3 个月	-12.4	3.1
12 个月	-6.9	0.7

实际复合增长率
参照: Sudan, El Gedarif, Wholesale, Sorghum (Feterita)

4月，主粮价格虽有所回落，但仍处于高位

4月，本地**高粱**和**小米**价格下跌，原因是2月底苏丹镑贬值，从1美元兑55苏丹镑贬值至1美元兑375苏丹镑（[FPMA粮食政策](#)），导致官方和平行市场汇率差距大幅减小，商业银行外汇交易增加，通货膨胀压力得到缓解。尽管出现回落，4月价格处于异常高位，约为已处高位的1年前水平的2倍，主要原因是国家货币疲软。谷物价格持续走高的趋势始于2017年底，原因是宏观经济形势艰难，以及燃料短缺和农业投入品价格上涨导致生产和运输成本增加。2020年为遏制2019冠状病毒病疫情传播而采取的措施以及洪水肆虐对市场 and 贸易造成冲击，致使价格上行压力进一步加剧。

津巴布韦 | 食品

增长率 (%)		
	至 04/21	同期平均值
3 个月	不适用	不适用
12 个月	不适用	不适用

实际复合增长率
参照: Zimbabwe, Harare, Retail, Food items

食品价格增速进一步放缓，但价格仍远高于去年同期水平

4月，官方食品月通胀率约为1.7%，低于3月的2.5%，远低于2020年年中38%的峰值。通货膨胀率持续降低的主要原因是推出外汇拍卖交易制后，进口通货膨胀压力得到缓解，因此官方汇率自2020年第四季度以来一直保持稳定。此外，今年大量的谷物进口（主要来自南非）帮助稳定了国内供应，缓解了供应对价格造成的压力。尽管月增速放缓，**食品**价格仍处于明显高位。4月，年食品通胀率预计为217%。造成价格同比走高的主要原因是国家货币疲软，以及货币供应快速增长。展望未来，2021年谷物作物收割工作正在进行，且预计将大丰收。由于国内供应增加，预计第二和第三季度的谷物价格将承受下行压力。

价格预警级别:  高度  中度

更多信息请点击[此处](#)访问FPMA网站

本简报由粮农组织市场及贸易司全球粮食和农业信息及预警系统 (GIEWS) 的**粮食价格监测与分析 (FPMA)** 小组编写。它对国家层面可能造成负面粮食安全影响的高粮价情况将进行预警。

本报告根据截至2021年5月初掌握的各种来源的资料编写。

本分析中使用的所有数据均可见**食品价格数据及分析工具 (FPMA Tool)**，网址：
<https://fpma.apps.fao.org/giews/food-prices/tool/public/#/home>

更多信息请访问FPMA网站：www.fao.org/giews/food-prices/home/zh

如欲查询可联系：

GIEWS 食品价格监测与分析 (FPMA)
市场与贸易 – 经济和社会发展
GIEWS1@fao.org

联合国粮食及农业组织 (FAO)

Rome, Italy

全球粮食和农业信息及预警系统 (GIEWS) 提供了邮件列表服务来发送各种报告。若欲订阅，请点击下列链接提交登记表：http://newsletters.fao.org/k/Fao/markets_and_trade_english_giews_world

本信息产品中使用的名称和介绍的材料，并不意味着联合国粮食及农业组织（粮农组织）对任何国家、领地、城市、地区或其当局的法律或发展状况，或对其国界或边界的划分表示任何意见。提及具体的公司或厂商产品，无论是否含有专利，并不意味着这些公司或产品得到粮农组织的认可或推荐，优于未提及的其它类似公司或产品。

本信息产品中陈述的观点是作者的观点，不一定反映粮农组织的观点或政策。

ISSN 2707-2045 [印刷]

ISSN 2707-2053 [在线]

© 粮农组织, 2021年



保留部分权利。本作品根据署名-非商业性使用-相同方式共享 3.0 政府间组织许可 (CC BY-NC-SA 3.0 IGO; <https://creativecommons.org/licenses/by-nc-sa/3.0/igo/deed.zh>) 公开。

根据该许可条款，本作品可被复制、再次传播和改编，以用于非商业目的，但必须恰当引用。使用本作品时不应暗示粮农组织认可任何具体的组织、产品或服务。不允许使用粮农组织标识。如对本作品进行改编，则必须获得相同或等效的知识共享许可。如翻译本作品，必须包含所要求的引用和下述免责声明：“该译文并非由联合国粮食及农业组织（粮农组织）生成。粮农组织不对本翻译的内容或准确性负责。原英文版本应为权威版本。”

除非另有规定，本许可下产生的争议，如通过调解无法友好解决，则按本许可第8条之规定，通过仲裁解决。适用的调解规则为世界知识产权组织调解规则 (<http://www.wipo.int/amc/en/mediation/rules>)，任何仲裁将遵循联合国国际贸易法委员会(贸法委)的仲裁规则进行仲裁。

第三方材料。欲再利用本作品中属于第三方的材料（如表格、图形或图片）的用户，需自行判断再利用是否需要许可，并自行向版权持有者申请许可。对任何第三方所有的材料侵权而导致的索赔风险完全由用户承担。

销售、权利和授权。粮农组织信息产品可在粮农组织网站 (www.fao.org/publications) 获得，也可通过 publications-sales@fao.org 购买。商业性使用的申请应递交至 www.fao.org/contact-us/licence-request。关于权利和授权的征询应递交至 copyright@fao.org。