



联合国  
粮食及  
农业组织

Food and Agriculture  
Organization of the  
United Nations

Organisation des Nations  
Unies pour l'alimentation  
et l'agriculture

Продовольственная и  
сельскохозяйственная организация  
Объединенных Наций

Organización de las  
Naciones Unidas para la  
Alimentación y la Agricultura

منظمة  
الأمم المتحدة  
للزراعة والأغذية

## لجنة المالية

الدورة الخامسة والثمانون بعد المائة

روما، 22-26 مارس/آذار 2020

تقرير عن الاستثمارات لعام 2020

يمكن توجيه أي استفسارات بشأن مضمون هذه الوثيقة إلى:

السيد أيمن أبو الهيحاء

مدير وأمين الخزانة

شعبة الشؤون المالية

الهاتف: +3906 5705 4676

### الموجز

◀ الاستثمارات القصيرة الأجل: تتألف هذه الحافظة التي تبلغ قيمتها 1 797 مليون دولار أمريكي بشكل أساسي من أرصدة حسابات الأمانة التي لم يتم إنفاقها بانتظار تسديد المدفوعات لتنفيذ المشاريع. وتتوزع هذه الأموال من حيث نوعها والموجودات ويتم استثمارها مع المدراء المتخصصين في إدارة الأصول وفي إيداعات في بنك التسويات الدولية. وفي عام 2020، نظرًا إلى النهج الحذر المتحفظ وقليل المخاطرة في الاستثمار الذي اتبعته المنظمة، وإلى تراجع معدل الفائدة في الولايات المتحدة، بلغ إجمالي العائدات 0.87 في المائة، مقابل المعيار القياسي البالغ 0.45 في المائة، ما يمثل فائضًا في العائدات بلغ 42 نقطة أساس.

◀ الاستثمارات الطويلة الأجل: تمثل هذه الحافظة التي تبلغ قيمتها 641 مليون دولار أمريكي مجموعة الأصول التراكمية التي وُضعت جانبًا لعدة عقود لتمويل حصة منظمة الأغذية والزراعة (المنظمة) من الالتزامات المتعلقة بالموظفين والتي كانت تبلغ 1 449.5 مليون دولار أمريكي حتى 31 ديسمبر/كانون الأول 2020. ومقارنةً بمبلغ 1 481.6 مليون دولار أمريكي عند نهاية عام 2019، يمثل هذا ارتفاعًا بقيمة 17.9 مليون دولار أمريكي. وتتألف الالتزامات من خطة التعويضات للموظفين، ونظام مدفوعات نهاية الخدمة، والتغطية الطبية بعد انتهاء الخدمة، ونظام مدفوعات إنهاء الخدمة. والأصول المستثمرة هي الأسهم بنسبة 50 في المائة والأوراق المالية ذات الدخل الثابت بنسبة 50 في المائة. وفي عام 2020، سجلت الحافظة الطويلة الأجل نسبة 15.69 في المائة في حين حقق المعيار القياسي لها عائدات بنسبة 19.26 في المائة، ما يمثل نقصًا في الأداء بنسبة 3.57 في المائة. وكسب اليورو ما نسبته 8.94 في المائة من قيمته مقابل الدولار الأمريكي عام 2020، الأمر الذي أثر إيجابًا على عائدات حافظة اليورو لدى تحويلها إلى الدولار الأمريكي.

◀ إدارة الاستثمارات: يُصمّم تخصيص الأصول الاستراتيجية بالنسبة إلى الاستثمارات القصيرة والطويلة الأجل بالتعاون الوثيق مع البنك الدولي بصفته المستشار الفني للمنظمة. وتجري شركات متخصصة الدراسات عن الأصول والخصوم، وتقوم بمراجعتها للجنة الاستشارية المعنية بالاستثمارات (وهي لجنة مؤلفة من خبراء رفيعي المستوى من منظمات مثل رابطة الأسواق الرأسمالية الدولية، وبنك التسويات الدولية، وبنك التنمية الآسيوي وجامعة كورنيل، والمركز الدولي لإدارة المعاشات التقاعدية، واللجنة الداخلية للاستثمار، مع الموافقة النهائية للمدير العام.

### التوجيهات المطلوبة من لجنة المالية

◀ يُرجى من لجنة المالية الإحاطة علمًا بهذه الوثيقة.

### مسودة المشورة

◀ أخذت لجنة المالية علمًا بالتقرير عن الاستثمارات في عام 2020.

1- تُعرض هذه الوثيقة على لجنة المالية للإحاطة وفقاً للمادة التاسعة من اللائحة المالية التي تنص في جزء منها على ما يلي: "يجوز للمدير العام أن يستثمر الأموال غير المطلوبة للاحتياجات المباشرة، حيثما ينطبق ذلك، وعليه أن يستنبر برأي لجنة استشارية للاستثمارات. ويتعين على المدير العام أن يقدم للجنة المالية، ضمن الكشوف المالية التي تُقدم لها، بياناً عن الاستثمارات الجارية مرة كل سنة على الأقل".

2- تتولى المنظمة إدارة مجموعتين عامتين من الاستثمارات: الاستثمارات القصيرة الأجل، التي تتمثل بشكل أساسي من أرصدة حسابات الأمانة التي لم يتم إنفاقها بانتظار تسديد المدفوعات لتنفيذ المشاريع، لكنها قد تضم مبالغ من المساهمات المقررة في البرنامج العادي التي تم تلقيها إنما لم تُنفق بعد خلال السنة التقويمية؛ والاستثمارات الطويلة الأجل، التي تمثل الأصول المتراكمة التي وُضعت جانباً على مدى عقود لتمويل حصة المنظمة من الالتزامات المتعلقة بالموظفين.

### الاستثمارات القصيرة الأجل

3- تتألف الاستثمارات القصيرة الأجل في معظمها من ودائع حسابات الأمانة المودعة بانتظار تسديد المدفوعات لتنفيذ المشاريع وأي أموال نقدية تمثل احتياطات البرنامج العادي وأصول أخرى. وتدير هذه الاستثمارات جهات مختصة بإدارة الأصول في الاستثمارات القصيرة الأجل وهي شركة Wellington Management، وشركة Northern Trust Company، ومصرف HSBC، والبنك الدولي و Wells Capital Management أو تم استثمارها في ودائع لدى بنك التسويات الدولية.

4- وكانت قيمة السوق (بالدولار الأمريكي) للحافظات القصيرة الأجل في 31 ديسمبر/كانون الأول 2020 تبلغ 1 797 مليون دولار أمريكي مقابل 1 539 مليون دولار أمريكي في 31 ديسمبر/كانون الأول 2019.

5- ويتم استثمار الأموال لدى جهات خارجية لإدارتها وفي ودائع لدى بنك التسويات الدولية باستخدام ولايات محددة ومتدنية المخاطر لضمان الحفاظ على رأس المال.

6- تشمل تفاصيل محددة عن التفويضات ما يلي:

(أ) Northern Trust: تستخدم المنظمة حساب هذا المصرف بوصفه "حساب سيولة"، وتستثمر الفائض في الأرصدة النقدية بالدولار الأمريكي في حساب مشترك متدني المخاطر. ويتألف هذا الحساب بصورة أساسية من الأوراق المالية الصادرة أو المضمونة بالنسبة إلى المبلغ الأصلي والفوائد من جانب حكومة الولايات المتحدة أو وكالاتها، أو أجهزتها أو المؤسسات التي ترعاها.

(ب) بنك التسويات الدولية: تتألف هذه الحافظة من الكثير من الإيداعات التعاقبية. ويؤثر بنك التسويات الدولية مستوى عالٍ من النوعية الائتمانية بفعل دمج الهيكل مع 50 مصرفاً من المصارف المركزية وغيرها من السلطات النقدية.

(ج) Wellington Management: يسمح بالاستثمار في الأوراق المالية الحكومية المحسوبة بالدولار الأمريكي، والوكالات الحكومية، والأوراق المالية للمنظمات المتعددة الأطراف والبنوك ذات التصنيف العالي وغير ذلك من سندات لمؤسسات مالية. ويبلغ متوسط مدة هذه الحافظة ثلاثة أشهر.

(د) البنك الدولي: يُسمح بالاستثمار في الأوراق المالية الحكومية المحسوبة بالدولار الأمريكي، والوكالات الحكومية، والأوراق المالية للمنظمات المتعددة الأطراف، والتزامات البنوك ذات التصنيف العالي والمؤسسات المالية الأخرى. وتبلغ مدة هذه الحافظة ستة أشهر.

(هـ) Wells Capital Management: يسمح بالاستثمار في الأوراق المالية الحكومية المحسوبة بالدولار الأمريكي، والوكالات الحكومية، والأوراق المالية للمنظمات المتعددة الأطراف، والتزامات البنوك ذات التصنيف العالي، والمؤسسات المالية الأخرى. وتبلغ مدة هذه الحافظة 12 شهرًا.

(و) حساب السيولة بالدولار الأمريكي لدى مصرف HSBC: على غرار حساب Northern Trust، الغرض من حساب السيولة بالدولار الأمريكي لدى مصرف HSBC هو ذاته، إنما للفائض في الأرصدة المصرفية المؤقتة والقصيرة الأجل جدًا باليورو. كانت أرصدة المنظمة النقدية باليورو محدودةً عادةً بسبب التأخر في تحصيل الاشتراكات. بالتالي، ظلت الأرصدة المستثمرة باليورو منخفضة نسبيًا طوال عام 2020.

7- يبيّن الجدول أدناه تخصيص الأصول المستثمرة في الحافظة القصيرة الأجل، مع مقارنة بالسنة السابقة.

في 31 ديسمبر/كانون الأول 2020	في 31 ديسمبر/كانون الأول 2019	
16,825,365.10	49,222,409.00	NT Government Select fund
750,848,674.89	644,220,862.00	بنك التسويات الدولية
400,291,115.10	348,120,121.00	Wellington AM
324,502,527.32	306,104,606.00	البنك الدولي
239,134,959.18	160,447,777.00	Wells Capital Management
65,376,180.86	31,313,781.99	حساب السيولة بالدولار الأمريكي لدى مصرف HSBC *
<b>1,796,978,822.45</b>	<b>1,539,429,556.99</b>	<b>المجموع</b>

\* هذا الحساب هو باليورو. في عام 2020 بلغت قيمته 53.281.587.40 يورو تم تحويلها بناءً على سعر الصرف المعتمد في الأمم المتحدة في 31 ديسمبر/كانون الأول 2020

8- وبلغت العائدات الإجمالية لحافظة الاستثمارات القصيرة الأجل ما نسبته 0.87 في المائة عام 2020 مقابل العائد القياسي البالغ 0.45 في المائة، ما يشير إلى فائض في العائدات بنسبة 42 نقطة أساس.

9- وقد شهدت معدلات الفائدة في الولايات المتحدة تراجعًا قويًا خلال عام 2020، ما أدى إلى عائدات إجمالية أدنى للحافظة خلال عام 2020 مقارنةً بالعام الماضي. ويبيّن الجدول أدناه تخصيص عائدات الجهات الفردية التي تتولى الإدارة حسب نوع الحافظة.

## عائدات الحافظة القصيرة الأجل لعام 2020

### تخضع لإدارة ناشطة

الجهة التي تتولى الإدارة	المعيار القياسي	القيمة في المائة
Wells Capital Management	مؤشر أذونات الخزينة الأمريكية في بنك الولايات المتحدة ميريلينش (BofA Merrill Lynch) وأذونات وأسهم الخزينة الأمريكية لمدة من 0 إلى سنتين	2.13 في المائة
البنك الدولي	مؤشر أذونات الخزينة الأمريكية في بنك الولايات المتحدة ميريلينش (BofA Merrill Lynch) وأذونات وأسهم الخزينة الأمريكية لمدة من 0 إلى سنة	1.24 في المائة
Wellington Management	سندات الخزينة ميريلينش لمدة 3 أشهر	0.72 في المائة
حساب السيولة Northern Trust	بنك التسويات الدولية	0.38 في المائة
المؤسسة	سندات الخزينة لشهر واحد	0.47 في المائة
إجمالي الحافظة القصيرة الأجل	عائدات الحافظة (المتوسط المرجح لجميع عائدات الأصول القصيرة الأجل)	0.87 في المائة
	العائد المرجعي (سندات الخزينة لشهر واحد)	0.45 في المائة
	العائد الفائض (عائدات الحافظة مقابل المعيار القياسي)	0.42 في المائة

## إدارة المخاطر في الحافظة القصيرة الأجل

10- تتمثل الأهداف الرئيسية لسياسة الاستثمار القصيرة الأجل التي تعتمد عليها المنظمة حسب ترتيب الأولوية في ما يلي: سلامة المبلغ الأساسي والسيولة ومعدل العائدات. وقد عرّفت المنظمة أيضاً "الخطر المنخفض بأنه الخطر الأقصى المسموح به حيث يكون احتمال أي عائد سلبي على مدى اثني عشر شهراً ضئيلاً جداً من الناحية الإحصائية. وفي حين تتبع المنظمة العديد من مقاييس المخاطر لدى إدارة الاستثمارات القصيرة الأجل، هناك ثلاثة عوامل رئيسية تُستخدم لقياس وإدارة مخاطر الاستثمارات وهي: المدة، المخاطر الائتمانية والتنوع.

(أ) المدة هي قياس حساسية السندات للتغيرات في معدل الفائدة. وكلما كانت المدة أقصر، كلما انخفضت الحساسية وبالتالي، تقلب العائدات.

(ب) الخطر الائتماني هو قياس احتمال عدم سداد السندات. كلما كان التصنيف أفضل، كلما انخفض احتمال العجز عن السداد. ووفقاً لتصنيفات Standard and Poor، يمثل AAA التصنيف الأعلى الممكن (ومعدل

الديون الحالية للحكومة الأمريكية)، ويُحدّد BBB كالتصنيف الأدنى حيث يمكن اعتبار الأمن "درجة استثمار". وأما D هو التصنيف الأدنى ويشير إلى عدم السداد. وأما متوسط تصنيف الحافطة القصيرة الأجل فهو AAA/AA.

(ج) التنوع: ضمن الدخل الثابت العالي الجودة المحتسب بالدولار الأمريكي، تتنوع الحافطة بين المصدرين، والمدة والتصنيف الائتماني.

11- إن الخطوط التوجيهية الخاصة بالاستثمار التي أسندت إلى كل جهة معنية بإدارة الأصول، تحدد وجهة الاستثمار نحو الاستثمارات العالية الجودة ولا سيما في الوكالات الحكومية والأوراق المالية للمنظمات المتعددة الأطراف، والتزامات البنوك ذات التصنيف العالي، وبالتالي، كان متوسط التصنيف الائتماني للحافطة هو AAA/AA كما يظهر أدناه.

12- ويبلغ متوسط مدة الحافطة القصيرة الأجل 0.31 أو 3.68 شهرًا. ويتماشى هذا مع السياسة القصيرة الأجل.

متوسط التصنيف الائتماني (جدول ستاندرد أند بور)	مدة المتوسط المرجح	المدة	الوزن في الحافطة	
Aaa-mf*	0.000	-	0.97%	NT Government Select Fund
غير متاح	0.036	0.08	43.36%	بنك التسويات الدولية
AA/A	0.055	0.24	23.12%	Wellington AM
AAA/AA	0.096	0.51	18.74%	البنك الدولي
AAA/AA	0.120	0.87	13.81%	Management Wells Capital
<b>AAA/AA</b>	<b>0.31</b>			<b>المجموع</b>

\* تصنيف حساب سوق المال ل Moody's

### الاستثمارات الطويلة الأجل

13- تمثل حافطة الاستثمارات الطويلة الأجل القيمة التراكمية للأوراق المالية والإيرادات التي أعيد استثمارها خلال أكثر من ثلاثين سنة.

14- والهدف الرئيسي لهذه الحافطة هو تمويل حصة المنظمة من الالتزامات المتعلقة بالموظفين:

- (1) خطة التعويضات للموظفين - تقدم تعويضات في حالات الإصابة أو المرض أو الوفاة نتيجة أداء المهام الرسمية؛
- (2) نظام مدفوعات نهاية الخدمة - وفقا لمبدأ فليمنغ المعتمد في منظومة الأمم المتحدة من أجل تحديد شروط العمل المحلي، ويشبه هذا النظام بالنسبة إلى موظفي فئة الخدمات العامة نظام نهاية الخدمة المعمول به بموجب قانون العمل الإيطالي.

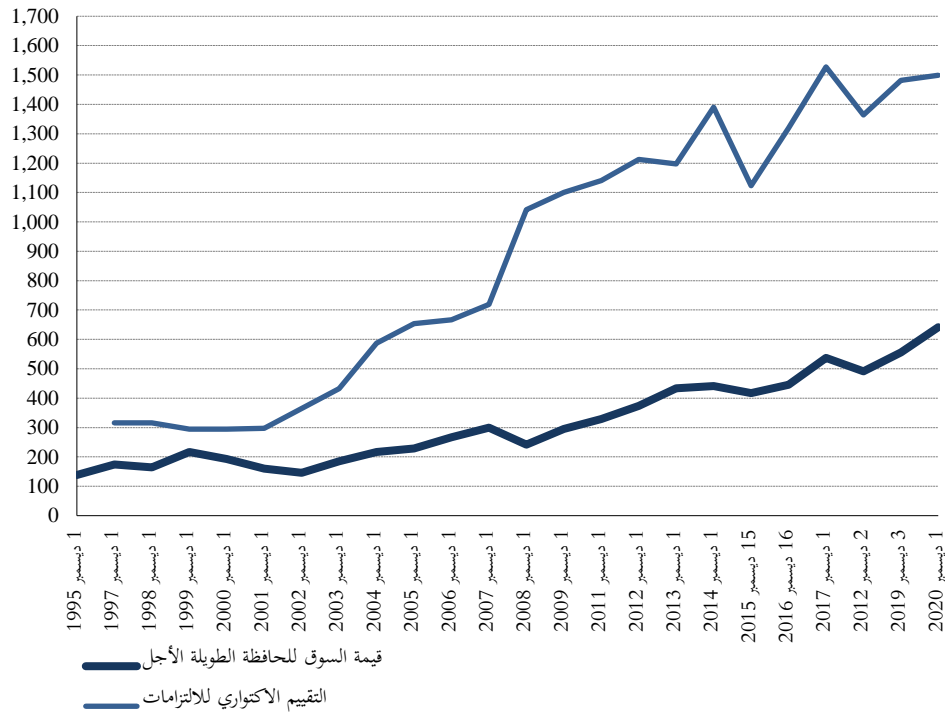
(3) التغطية الطبية بعد انتهاء الخدمة – هي خطة للتأمين الطبي للموظفين المتقاعدين المؤهلين وأسرهم، حيث يتم تقاسم تكلفة التأمين بين الموظف المتقاعد والمنظمة؛

(4) نظام مدفوعات إنهاء الخدمة – يتألف من المدفوعات المستحقة للموظفين لدى إنهاء خدمتهم، ومنحة العودة إلى الوطن، وسفر العودة إلى الوطن ونقل الأثاث، واستبدال رصيد الإجازات المتجمعة، ومستحقات نهاية الخدمة.

15- ويبين الشكل أدناه تطور قيمة السوق لحافضة الاستثمارات الطويلة الأجل منذ عام 1995 مقارنة بالتقييمات الاكتوارية للالتزامات المتعلقة بالموظفين (منذ عام 1997).

### الالتزامات المتعلقة بالموظفين والأصول الطويلة الأجل للمنظمة

مليون دولار أمريكي



16- وأجري في كل فترة مالية منذ الفترة 1996-1997 تقييم اكتواري لهذه الالتزامات. وحدد آخر تقييم أجرته شركته شركة متخصصة في 31 ديسمبر/كانون الأول 2020 نصيب المنظمة من حيث مجموع الالتزامات المتعلقة بالموظفين بمبلغ 1 499.5 مليون دولار أمريكي، أي أعلى بمبلغ 17.9 مليون دولار أمريكي من الرقم المسجل في عام 2019 والبالغ 1 481.6 مليون دولار أمريكي. وعُرضت الالتزامات المتعلقة بالموظفين على لجنة المالية ضمن الوثيقة FC 185/2020 بعنوان "التقييم الاكتواري للالتزامات المتعلقة بالموظفين في عام 2020".

17- ومن إجمالي جميع الالتزامات المتعلقة بالموظفين والبالغة 1 499.5 مليون دولار أمريكي، مثل مبلغ 1 353.4 مليون دولار أمريكي التزامات التغطية الطبية بعد انتهاء الخدمة. وأجاز مؤتمر المنظمة الالتزامات المتعلقة بالتغطية الطبية بعد انتهاء

الخدمة بمبلغ 14.1 مليون دولار أمريكي في الفترة المالية 2016-2017. وكان المؤتمر قد أجاز هذه الالتزامات للمبلغ نفسه في الفترات المالية 2004-2005، و2006-2007، و2008-2009، و2010-2011، و2012-2013، و2014-2015.

18- ولم تشمل الميزانية لفترة السنتين 2018-2019 أو لفترة 2020-2021 أي تمويل لالتزامات التغطية الطبية بعد انتهاء الخدمة.

19- وترد أدناه قيمة السوق لتخصيص الأصول في 31 ديسمبر/كانون الأول 2020:

### تخصيص الأصول في الحافظة الطويلة الأجل لعام 2020

الجهة التي تتولى الإدارة	النسبة المئوية من الحافظة الأصول بالدولار الأمريكي	الأصول بالدولار الأمريكي
أسهم الأسواق المتقدمة	40.98 في المائة	262,833,827.02
أسهم الأسواق الناشئة	10.75 في المائة	68,943,849.55
دخل ثابت		
LGT AM	19.34 في المائة	124,026,526.02
BNP AM	28.94 في المائة	185,602,395.43
<b>إجمالي الحافظة الطويلة الأجل</b>		<b>641,406,598.02</b>

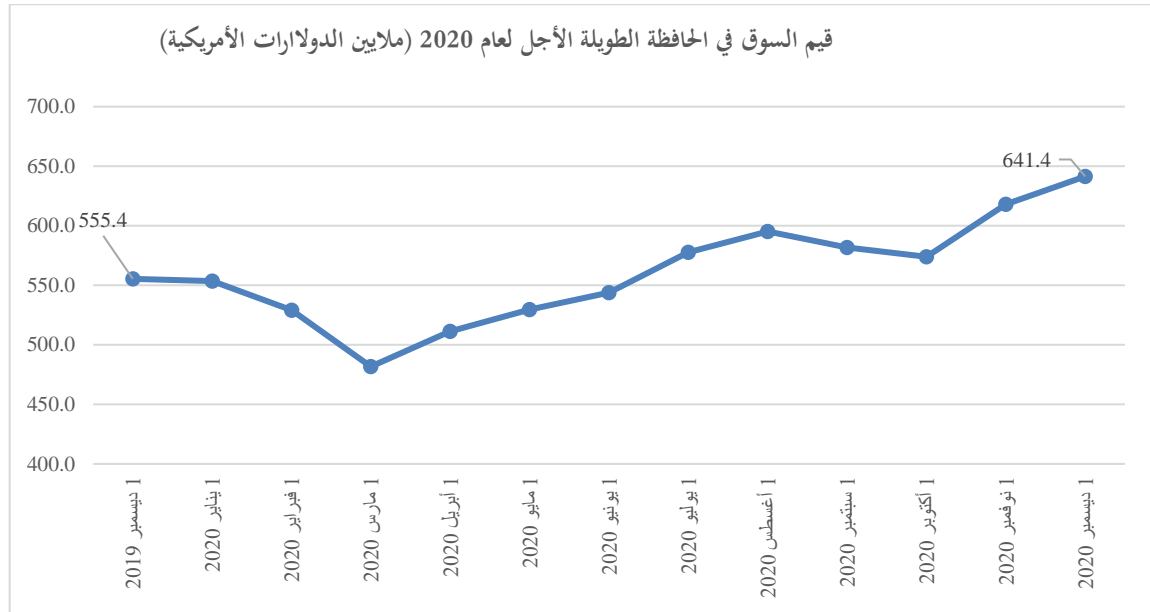
القيم في 31 ديسمبر/كانون الأول 2020

20- في نهاية الفصل الأول من عام 2020، جرى نقل الاستثمارات في الأسهم من المدير السابق للاستثمار Panagora إلى حسابات انتقالية تتولاها الجهة العالمية الوديعة Northern Trust إلى حين استثمارها من جديد مع الجهات التي جرى تحديدها لإدارة الأسهم والتي تجري حالياً عملية التعاقد معها.

21- في عام 2018 أجريت دراسة للأصول وللالتزامات من أجل إعادة التأكيد على التخصيص الأنسب للأصول بالنظر إلى أهداف الأصول الطويلة الأجل ودرجة تحمّل المخاطر للمنظمة. وقد راجعت لجنة الاستثمارات نتائج هذه الدراسة بمساعدة من المستشار الفني للمنظمة، أي البنك الدولي، فاقترحت على المدير العام إعادة النظر في التخصيص الحالي للأصول. وقد تمت الموافقة على التخصيص الجديد للأصول في أواخر عام 2020، بحسب ما يظهر أدناه:

استثمارات الحافظة الطويلة الأجل		
الوزن	المعيار القياسي	فئة الأصول
37.50 في المائة	مؤشر شركة مورغن ستانلي العالمي	أسهم الأسواق المتقدمة
12.50 في المائة	مؤشر شركة مورغن ستانلي للأسواق الناشئة	أسهم الأسواق الناشئة
<b>50 في المائة</b>		<b>إجمالي الأسهم العالمية</b>
10.00 في المائة		العقارات
<b>60 في المائة</b>		<b>إجمالي الأصول المتوخية للإيرادات</b>
25.60 في المائة	Barclays World Govt. Inflation Linked	سندات مرتبطة بالتضخم
6.40 في المائة	ICE Merrill Lynch EMU Direct Govt AAA	سندات حكومية
8.00 في المائة	Barclays EU Credit Corp & Barclays US Credit Corp	ائتمان صالح للاستثمار
	تم التحوط به بنسبة 100 في المائة بالنسبة إلى اليورو	
<b>40 في المائة</b>		<b>الإجمالي العالمي للرواتب الثابتة</b>
<b>40 في المائة</b>		<b>إجمالي الأصول المنخفضة للمخاطر</b>

- 22- وتقدم السياسة الجديدة الطويلة الأجل ثلاثة تغييرات رئيسية هي:
- (أ) ضمن الـ 50 في المائة المسندة إلى الأسهم، يزداد وزن موجودات الأسواق الناشئة من 20 في المائة إلى 25 في المائة ما خفض موجودات الأسواق المتقدمة من 80 في المائة إلى 75 في المائة، تماشيًا مع تنامي مساهمة الاقتصادات الناشئة في الناتج الإجمالي المحلي على مستوى العالم.
- (ب) أما عتبة إعادة التوازن الإجمالية للحفاظ الطويلة الأجل فتتخف من  $+/- 5$  في المائة إلى  $+/- 3$  في المائة إذ أنها تعتبر أداة أساسية للحفاظ المنضبطة وإدارة المخاطر.
- (ج) وإن إدراج العقارات في التخصيص الاستراتيجي للأصول قد اقترح في دراسة لتحسين حافظة إدارة الأصول والخصوم، ومن ثم استعرضه المستشار الفني للمنظمة، أي البنك الدولي. وتشير الدراساتان كلاهما إلى أن المنظمة تستطيع أن تضع حافظتها في موقع أكثر كفاءة عبر الاستثمار بنسبة 60 في المائة من الأصول المتوخية للإيرادات (الأسهم والعقارات) وبنسبة 40 في المائة في الأصول المخفّضة للمخاطر (الرواتب الثابتة).
- 23- وتمكنت الخزانة لدى المنظمة من تنفيذ الشرط الأول أي تعديل أوزان الأسهم إلى 25 في المائة لصالح موجودات الأسواق الناشئة و75 في المائة لصالح موجودات الأسواق المتقدمة اعتبارًا من منتصف يناير/كانون الثاني.
- 24- وحالما تستكمل الاستثمارات في الأسهم مع المدراء المستهدفين في مطلع الفصل الثالث من عام 2021، سيجري التماس إدراج فئة الأصول العقارية من أجل الامتثال للتخصيص الاستراتيجي الجديد للأصول.
- 25- ويجري قياس الأداء مقارنةً بالمراجع القياسية التالية:
- بالنسبة إلى حافظة الأسهم: 75 في المائة من مؤشر The Morgan Stanley Capital International Inc
  - All Country زائد 25 في المائة من مؤشر The Morgan Stanley Capital International Inc ؛Emerging Markets
  - بالنسبة إلى حافظة الإيرادات الثابتة:
    - بالنسبة إلى التفويض الذي مُنح لـLGT، مزيج مؤلف من 80 في المائة من مؤشر Barclays World Government Inflation Linked Bonds زائد 20 في المائة ومؤشر ICE Merrill Lynch EMU Direct ؛Government AAA Bonds
    - بالنسبة إلى التفويض الذي مُنح لـBNP، مزيج مؤلف من 55 في المائة من مؤشر Barclays World Government Inflation Linked Bonds زائد 15 في المائة ومؤشر ICE Merrill Lynch EMU Direct ؛Government AAA Bonds
    - Direct Government AAA Bonds زائد 15 في المائة من مؤشر Barclays EU Credit Corp
    - Barclays US Credit Corp زائد 15 في المائة من مؤشر من Barclays US Credit Corp.
- 26- وتعبّر هذه المعايير القياسية بأمانة عن مخصصات الحافظة على المستويين الجغرافي والقطاعي، وقد خضعت للاستعراض من جانب لجنة الاستثمار والبنك الدولي بصفته المستشار الفني لشؤون الاستثمار في المنظمة.
- 27- وقد ارتفعت الاستثمارات الطويلة الأجل خلال العام من 555 مليون دولار أمريكي إلى 641 مليون دولار أمريكي، ويوضّح الشكل أدناه تطور حافظة الاستثمارات الطويلة الأجل في عام 2020.



28- سجل الأداء العام للاستثمارات الطويلة الأجل في عام 2020، المحتسبة بالدولار الأمريكي نسبة 15.69 في المائة مقابل المعيار القياسي للعائدات البالغ 19.26 في المائة، بما يمثل نقصاً في الأداء بنسبة 3.57 في المائة. ويبين الجدول أدناه الأداء التفصيلي لكل حافطة فردية مقابل المعيار القياسي الملائم الخاص بها.

#### عائدات الحافطة الطويلة الأجل لعام 2020

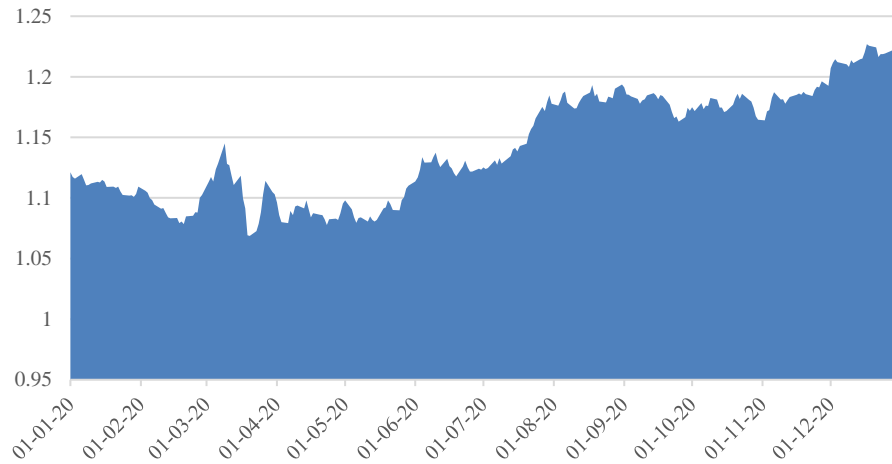
العائدات باليورو	العائدات بالدولار الأمريكي	الأسم، محتسبة بالدولار الأمريكي
	14.65 في المائة	<b>Northern Trust Transition Accounts</b> 80 في المائة لمؤشر شركة مورغن ستانلي العالمي + 20 في المائة لمؤشر شركة مورغن ستانلي للأسواق الناشئة
	22.24 في المائة	الإيرادات الثابتة، محتسبة باليورو
7.58 في المائة	17.27 في المائة	<b>LGT AM</b> Barclays World Gov't Inflation %80 ICE Merrill Lynch مؤشر %20 + Link'd EMU Direct Gov't AAA Bond، تم التحوط بها بالنسبة إلى اليورو
7.29 في المائة	16.95 في المائة	
6.92 في المائة	16.55 في المائة	<b>BNP AM</b> Barclays World Gov't Inflation %55 % ICE Merrill Lynch مؤشر %15 + Link'd %15 + EMU Direct Gov't AAA Bond Barclays %15+Barclays EU Credit Corp US Credit Corp، تم التحوط بها بالنسبة إلى اليورو
6.73 في المائة	16.34 في المائة	
	15.69 في المائة	إجمالي عائدات الحافطة الطويلة الأجل بالدولار الأمريكي

### عائدات الحافظة الطويلة الأجل لعام 2020

العائدات باليورو	العائدات بالدولار الأمريكي	الأسهم، محتسبة بالدولار الأمريكي
		عائدات الحافظة (المتوسط المرجح لحافظات الأسهم والإيرادات الثابتة)
	15.69 في المائة	المعيار القياسي للعائدات (المتوسط المرجح للمعايير القياسية لحافظات الأسهم والإيرادات الثابتة)
	19.26 في المائة	الفائض في العائدات (عائدات الحافظة مقابل المعايير القياسية)
	-3.57 في المائة	الأداء السنوي باليورو/الدولار الأمريكي
	8.94 في المائة	القيم عند إقفال بلومبرغ في 31 ديسمبر/كانون الأول 2020

29- يتم احتساب، وإدارة وقياس حافظات الإيرادات الثابتة باليورو. ويُعزى السبب إلى أن التزامات التغطية الطويلة بعد نهاية الخدمة تتضمن مكوناً هاماً باليورو، ومن الهام المطابقة، إلى أقصى حدّ ممكن، بين الأصول والخصوم في الحافظات الطويلة الأجل. وارتفعت قيمة اليورو في عام 2020 فاختمت العام عند مستوى 1 221.6 أي أعلى بنسبة 8.94 في المائة مما كان عليه في بداية العام. ويؤثر ذلك في موجودات المنظمة المحسوبة باليورو تأثيراً إيجابياً، إذ يرفع أداء الحافظة عندما يعبر عنها بالدولارات الأمريكية.

### معدل سعر الصرف باليورو/الدولار الأمريكي لعام 2020



30- وفي حين يشكل الأداء السنوي مقابل المعيار القياسي قياساً هاماً، يكون لهذه الاستثمارات فترة زمنية أطول بكثير لتحقيق أهدافها. وترصد المنظمة عن كتب أداء الاستثمارات على مدى سنوات عدة، وعلى دورات عديدة للسوق من أجل الإشارة إلى التقلب القصير الأجل وفهم الاتجاهات الأطول أجلاً للأساليب والأهداف المختارة للاستثمارات. وفي عائدات السوق المبيّنة أدناه، يمكن الإحاطة بأن التفويضات الحالية حققت عائدات بنسبة 4.82 في المائة (المحتسبة بالدولار الأمريكي) منذ إنشائها.

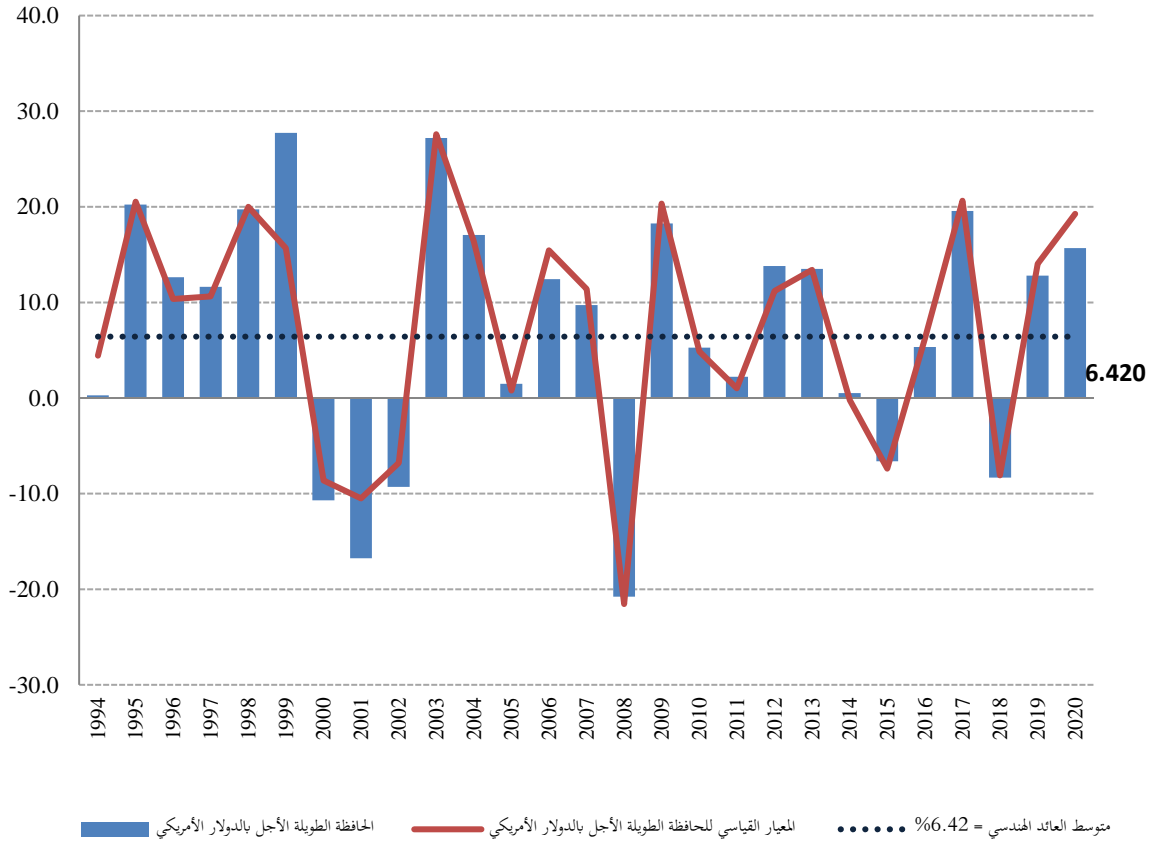
## عائدات الحافطة الطويلة الأجل لعام 2020

العائدات بالـدولار الأمريكي منذ الإنشاء	العائدات بالـدولار الأمريكي لثلاث سنوات	العائدات بالـدولار الأمريكي لثلاث سنوات	العائدات بالـدولار الأمريكي 2020	العائدات بالـدولار الأمريكي 2020	الوزن في الحافطة	قيمة السوق بآلاف الدولارات الأمريكية	الجهة التي تتولى الإدارة
9.77 في المائة	10.66 في المائة	7.95 في المائة	14.65 في المائة	51.73 في المائة	331,777.68	الأسهم العالمية	الجهة التي تتولى الإدارة
9.96 في المائة	13.38 في المائة	11.32 في المائة	22.24 في المائة	40.98 في المائة	262,833.83	المعيار القياسي الحسابات الانتقالية لـ Northern Trust أسهم الأسواق المتقدمة	
53.22 في المائة				10.75 في المائة	68,943.85	المعيار القياسي أسهم الأسواق الناشئة	
53.60 في المائة						المعيار القياسي	
55.98 في المائة						أسهم الأسواق الناشئة	
58.37 في المائة						المعيار القياسي	
2.45 في المائة	6.04 في المائة	4.17 في المائة	7.58 في المائة	19.34 في المائة	124,026.53	LGT AM	الجهة التي تتولى الإدارة
		4.11 في المائة	7.29 في المائة	16.95 في المائة		المعيار القياسي	
2.73 في المائة	6.40 في المائة	4.30 في المائة	6.92 في المائة	28.94 في المائة	185,602.40	BNP AM	الجهة التي تتولى الإدارة
		4.14 في المائة	6.73 في المائة	16.34 في المائة		المعيار القياسي	
4.82 في المائة	8.55 في المائة	6.16 في المائة	15.69 في المائة		641,406.60	إجمالي العائدات بالـدولار الأمريكي في الحافطة الطويلة الأجل	
4.83 في المائة	9.86 في المائة	7.72 في المائة	19.26 في المائة			المعيار القياسي الموحد في الحافطة الطويلة الأجل	

31- ويبيّن الجدول أدناه العائدات السنوية لجميع الأصول المستثمرة الطويلة الأجل (التفويضات الحالية والسابقة) منذ عام 1994 مقارنةً بالمعايير القياسية الخاصة بها. وكما هو واضح، عكست العائدات بشكل وثيق معاييرها القياسية خلال السنوات السبع والعشرين الأخيرة. ويبلغ متوسط العائد على الاستثمار، معبراً عنه كمتوسط هندسي خلال هذه الفترة، نسبة 6.42 في المائة.

### أداء الحافطة الطويلة الأجل مقابل المعيار القياسي منذ عام 1994

العائدات بالنسبة المئوية



### إدارة المخاطر في الحافطة الطويلة الأجل

32- على غرار الاستثمارات القصيرة الأجل، تتمتع الاستثمارات الطويلة الأجل بميكانيكية متينة لإدارة المخاطر. ويهدف استكمال التبليغ عن المخاطر الذي توفّره الجهات الخارجية التي تتولى الإدارة، نقّدت المنظمة خدمة لإدارة المخاطر مع Northern Trust بصفتها مصرف الإيداع لديها، وتوفّر هذه الخدمة تقارير شهرية مستقلة عن عوامل الخطر التي تؤثر على الحافطة. ويتيح هذا التقرير التفصيلي لشعبة الشؤون المالية تفكيك الحافظات لقياس ما يلي:

(أ) مصادر المخاطر: تخصيص الأصول، اختيار الأوراق المالية، القطاعات/الأقاليم الممنوحة وزناً أعلى/أدنى من المستوى، والمدة، والعملية، إلخ.

(ب) التخفيف من تأثيرات المخاطر: منافع التنويع (القطاع، الأسلوب، والمدة والهيكليّة)، والترابط أو غياب الترابط بين الحافظات.

(ج) اختبار السيناريو: يتم اختبار الحافظات للنظر إلى ردة فعلها في ظلّ سيناريوهات عديدة للماضي الفعلي من أجل سبر القيمة المحتملة المعرضة للمخاطر، في حال وقعت اليوم صدمات مماثلة في السوق.

(د) سوف تواصل المنظمة تنمية هيكليتها لإدارة المخاطر من أجل الحرص على أن تتم إدارة الأموال بالطريقة التي تكون متوائمة على الشكل الأوثق مع الخصوم الواردة فيها. كما أن التقارير الشهرية الصادرة عن لجنة الاستثمار

سوف تلقي الضوء على التغييرات في أي عوامل خطر. إضافةً إلى ذلك، تُطلق وحدة الخزنة نداءات فصلية إلى مدراء الاستثمار وتقوم برصد سنوي للامتثال.

### نفقات الاستثمار

33- يرد أدناه تفصيل التكاليف المرتبطة بإدارة الاستثمارات القصيرة والطويلة الأجل. والرسوم الأكبر هي تلك المتصلة بالإدارة الخارجية للحافظات. ويتم احتساب هذه الرسوم كنسبة مئوية للأصول الخاضعة للإدارة، وهي نسبة تتغير مع تغير قيمة الأصول الأساسية. وتقوم الخزنة لدى المنظمة باستعراض منتظم للرسوم من أجل ضمان اتساقها مع معايير السوق.

34- وسجل إجمالي معدل النفقات لإدارة الاستثمارات ومراقبتها عام 2020 نسبة 0.11 في المائة، وهذا أدنى من المعدل المسجل في عام 2019 والبالغ 0.125 في المائة، ومن المعدل المسجل في عام 2018 والبالغ 0.142 في المائة. وقد تحسن المعدل بعد زيادة بقيمة 278 مليون دولار أمريكي في الأصول الخاضعة للإدارة، وبعد انخفاض في التكاليف بقيمة تفوق 17 000 دولار أمريكي تعود بشكل رئيسي إلى الانخفاض في تكاليف السفر.

النفقات بالدولار الأمريكي لعام 2020	خدمة الاستثمارات المقدمة
1,924,043.15	النفقات الإدارية، والإيداعية والاستشارية
608,016.00	الموظفون في الخزنة (ثلاثة وظائف للفقعة الفنية)
6,500.00	تكاليف اجتماعات اللجنة الاستشارية المعنية بالاستثمارات، وامتثال المستثمرين والتدريب
68,670.59	محطات بلومبرغ
<b>2,607,229.74</b>	<b>إجمالي النفقات</b>
<b>2,373,009,240.00</b>	<b>إجمالي الأصول في 31 ديسمبر/كانون الأول 2020</b>
<b>0.110 في المائة</b>	<b>معدل النفقات لعام 2020</b>

### إدارة الاستثمارات في منظمة الأغذية والزراعة

35- في عام 2020، جرى استعراض اختصاصات لجنة الاستثمارات لأجل تحديد إجراءات اختيار مقدمي الخدمات المالية على وجه أفضل، وتعزيز الحوكمة عبر اقتراح إضافة عضوين داخليين اثنين إلى اللجنة. ويرأس لجنة الاستثمارات حاليًا نائب المدير العام للمنظمة المكلف بالإشراف على شعبة الشؤون المالية، وهي تتألف من ستة أعضاء آخرين كالتالي: نائب المدير العام المكلف بالإشراف الثانوي على شعبة الشؤون المالية، وكبير الخبراء الاقتصاديين، والمستشار القانوني للمنظمة، ومدير المالية ومدير مكتب التخطيط الاستراتيجي وإدارة الموارد ومدير مركز الاستثمار. وسوف يقوم أمين الخزنة لدى الصندوق الدولي للتنمية الزراعية وبرنامج الأغذية العالمي ومكتب المفتش العام بالمشاركة أيضًا بصفة مراقبين.

- 36- وكما تشير إليه الفقرات 21 و22 و23، عقب دراسة للأصول والخصوم والمشاورات المتنوعة مع المستشار الفني للمنظمة، جرى تحديث التخصيص الاستراتيجي الطويل الأجل للأصول في أواخر عام 2020 لأجل تحسين وضع الاستثمارات من حيث المخاطر والعائدات، وتعزيز إدارة المخاطر عبر الحد من نطاق التسامح بشأَم الأصول الطويلة الأجل قبل عملية إعادة التوازن الإلزامية.
- 37- وتلتزم المنظمة أيضاً المشورة من اللجنة الاستشارية المعنية بالاستثمارات طبقاً للمادة 9.1 من اللائحة المالية. واللجنة الاستشارية هي لجنة خارجية تتكون من خمسة خبراء رفيعي المستوى من بعض المنظمات مثل رابطة الأسواق الرأسمالية الدولية، وبنك التسويات الدولية، وبنك التنمية الآسيوي وجامعة كورنيل والمركز الدولي لإدارة المعاشات التقاعدية.
- 38- ويتولى مدراء أصول خارجيون متخصصون إدارة الأصول في أسواق السندات والإيرادات الثابتة وفقاً لخطوط توجيهية تفصيلية مكتوبة أصدرتها المنظمة. ويتم اختيار هؤلاء المدراء من خلال طرح مناقصات دولية مفتوحة، على أن تنجز عملية الاختيار النهائية بمساعدة البنك الدولي.
- 39- وقد كلفت الجهة العالمية الوديعة، Northern Trust، بممارسة الرصد اليومي لامتنال الحسابات الخاضعة لإدارتها. وتنفذ وحدة الخزنة عمليات سنوية لاستعراض الامتنال مع جميع مدراء الأصول الخارجيين وتدقيق فصلي للأداء، وترفع تقارير كل أسبوعين إلى لجنة الاستثمارات بشأن حالة الاستثمارات.
- 40- وأخيراً، يُعرض سنوياً على لجنة المالية تقرير مفصل عن استثمارات المنظمة. ويتاح هذا التقرير على الموقع الإلكتروني للجنة المالية.