



إطار الرصد والتقييم والتعلم: إطار الرصد والتقييم والتعلم لصندوق تقاسم المنافع

بيان المحتويات

أولاً - لمحة عامة عن إطار الرصد والتقييم والتعلم
أ- الأساس المنطقي لإطار الرصد والتقييم والتعلم
ب- إطار النتائج

ثانياً - النهج الرئيسية للرصد
أ- وضع خط الأساس
ب- إدارة المخاطر
ج- الرصد الفني: التركيز على مستوى المخرجات
د- الرصد على مستوى النواتج: تقييم الفوائد المتأتمية للمزارعين
هـ- الرصد المالي
و- أدوات الرصد

ثالثاً - النهج الرئيسية للتقييم

رابعاً - النهج الرئيسية لإدارة المعرفة والتعلم والاتصال
أ- المعرفة والتعلم في إطار برنامج صندوق تقاسم المنافع
ب- النهج التدريجي لإدارة المعرفة والتعلم
ج- التوعية والتواصل

خامساً - رفع التقارير

المرفق: إطار الرصد والتقييم والتعلم - قائمة المؤشرات لرصد تحقيق إطار نتائج صندوق تقاسم المنافع

موجز

وُضع إطار الرصد والتقييم والتعلم لصندوق تقاسم المنافع بناءً على المتطلبات المنصوص عليها في دليل عمليات صندوق تقاسم المنافع¹ واتباع عناصر مشتركة لإطار الرصد والتقييم والتعلم مستخدمة في وكالات التنمية التابعة للأمم المتحدة.

وتم تنظيم إطار الرصد والتقييم والتعلم على النحو التالي:

- **لمحة عامة عن إطار الرصد والتقييم والتعلم** تعرض الأساس المنطقي/السياق لإطار الرصد والتقييم والتعلم لصندوق تقاسم المنافع، والغرض الرئيسي منه وجمهوره المستهدف ومبادئه الرئيسية؛
- **إطار نتائج** يصف النهج البرامجي العالي المستوى لصندوق تقاسم المنافع، بما في ذلك مجال النتائج الأوسع نطاقاً للبرنامج ومخرجاته الأساسية؛
- **يحتوي إطار الرصد والتقييم والتعلم لصندوق تقاسم المنافع** على المكونات الرئيسية لإطار الرصد والتقييم والتعلم. ويصف نهج الرصد والتقييم والتعلم، بما في ذلك الأدوات المتاحة في نظام الرصد والتقييم والتعلم لجمع المعلومات الكمية والنوعية المتعلقة بمشاريع صندوق تقاسم المنافع وتحليلها. ويوضح هذا القسم أهداف التعلم لإطار الرصد والتقييم والتعلم، ويقدم نقاط عمل لضمان أن تكون عمليات الرصد والتقييم داخل إطار الرصد والتقييم والتعلم مفيدة ومستخدمة للتعلم والتواصل والتأثير على مستويات مختلفة؛
- **يوفر القسم عن رفع التقارير** الجدول الزمني العام لتنفيذ إطار الرصد والتقييم والتعلم، ويصف نوع التقارير التي سيتم إعدادها باستخدام إطار الرصد والتقييم والتعلم، وأدوار ومسؤوليات مختلف الأطراف المشاركة في دورات إعداد تقارير صندوق تقاسم المنافع؛
- **يوفر المرفق أدوات** وموارد إضافية حول إطار الرصد والتقييم والتعلم.

¹ المرفق الثاني باستراتيجية تمويل المعاهدة الدولية بشأن الموارد الوراثية النباتية للأغذية والزراعة للفترة 2020-2025، متاح على العنوان التالي: <https://www.fao.org/3/nb780ar/nb780ar.pdf>.

أولاً - لمحة عامة عن إطار الرصد والتقييم والتعلم

ألف - الأساس المنطقي

- 1- يُعدّ إطار الرصد والتقييم والتعلم لصندوق تقاسم المنافع جزءًا لا يتجزأ من عملية رصد استراتيجية التمويل الشاملة للمعاهدة الدولية بشأن الموارد الوراثية النباتية للأغذية والزراعة للفترة 2020-2025² (استراتيجية التمويل). ويوفر إطارًا مشتركًا للرصد والتقييم والتعلم لصندوق تقاسم المنافع على مستوى البرامج والمشاريع.
- 2- إن إطار الرصد والتقييم والتعلم:

أ- وثيقة حية ومكمّلة للمتطلبات المنصوص عليها في دليل العمليات لصندوق تقاسم المنافع المعتمد حديثًا (المرفق الثاني لاستراتيجية التمويل). وسيتم استخدام إطار الرصد والتقييم والتعلم في جميع مراحل برنامج صندوق تقاسم المنافع، وستتم مراجعته وتحديثه بانتظام، على النحو المحدد في استراتيجية تمويل المعاهدة؛

ب- يتناول الرصد والتقييم ورفع التقارير بطريقة متكاملة، بما في ذلك عن طريق زيادة تعزيز إدارة التعلم والمعرفة في ما يتعلق بصندوق تقاسم المنافع؛

ج- يستجيب للتطور المستمر لصندوق تقاسم المنافع وقد تم تطويره مع الأخذ في الاعتبار نظام رفع التقارير والرصد والتقييم الحالي لصندوق تقاسم المنافع. وفي حين أن كل مشروع من مشاريع صندوق تقاسم المنافع له طرقه الخاصة لرفع التقارير والرصد وجمع البيانات، فإن إطار التقييم والرصد والتعلم هذا يجمع بين مجموعة من الأدوات والمؤشرات المترابطة لدعم جمع المعلومات الناشئة عن تنفيذ مشاريع صندوق تقاسم المنافع وتصنيفها وإدارتها. وهو يوفر أساسًا مشتركًا لرفع التقارير على مستوى المشاريع والبرامج؛

د- يعزز المساءلة ويمكن التعلم ومشاركة المعرفة في تنفيذ مشاريع وبرامج صندوق تقاسم المنافع. وقد تم تصميمه لقياس التقدم وتقييم المخاطر وتحسين الأداء وتمكين الإدارة التكوينية في تنفيذ صندوق تقاسم المنافع، وكذلك لتسهيل عمليات الرصد ودعم الامتثال لمتطلبات رفع التقارير وتنظيمها. وهو أداة عملية توفّر دعمًا تشغيليًا واستراتيجيًا فوريًا لدورات مشاريع صندوق تقاسم المنافع؛

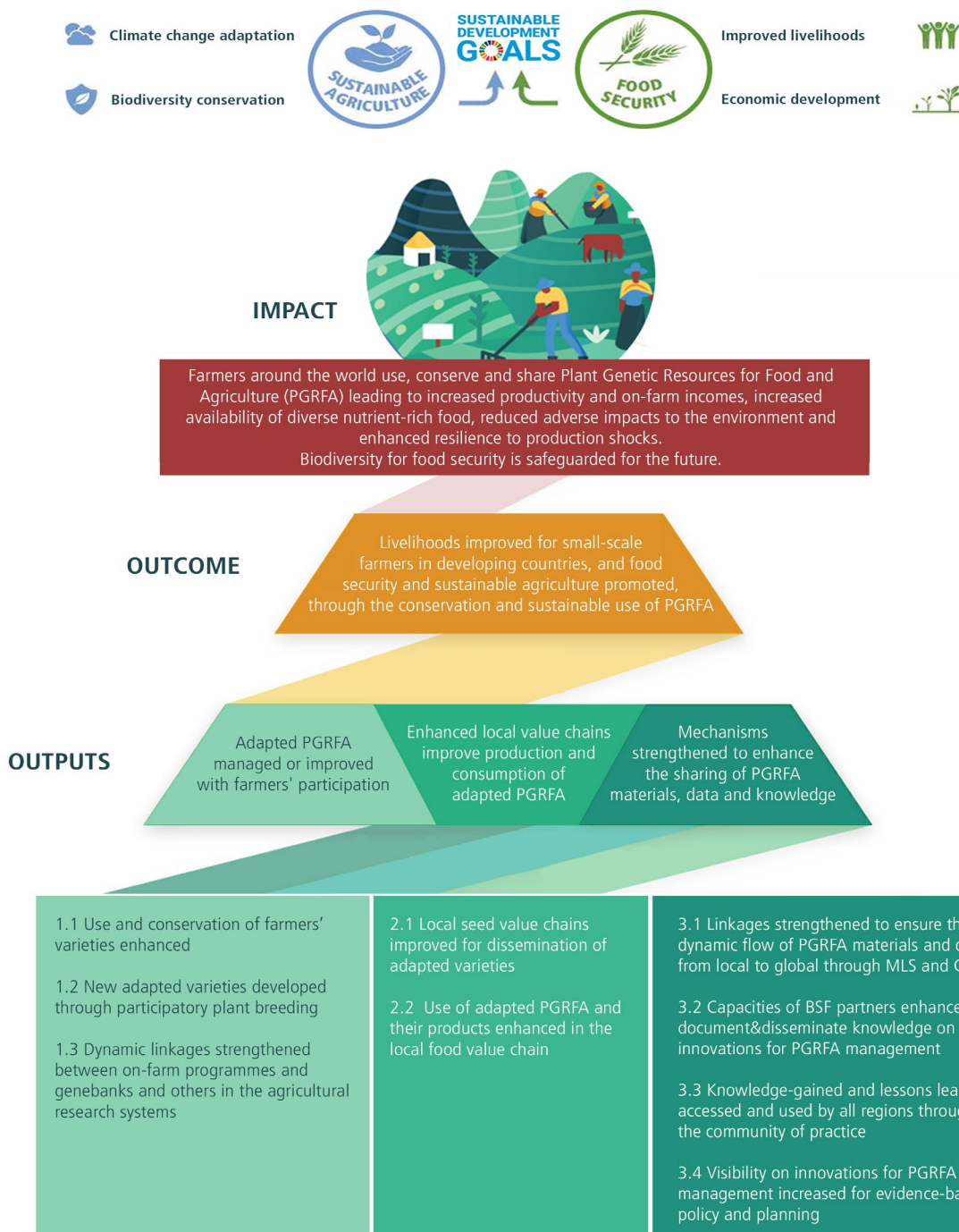
هـ- موجه نحو تحقيق النتائج، ومرن وديناميكي وشامل لجميع أصحاب المصلحة في صندوق تقاسم المنافع. وهو يشكل الأساس لتقييم الأثر وضمان الفعالية والكفاءة في تسليم مشاريع وبرنامج صندوق تقاسم المنافع لدعم التحليل النقدي والتعلم، وإبلاغ صنع القرار والبرمجة الاستراتيجية.

باء - إطار النتائج

- 3- يوفر إطار نتائج صندوق تقاسم المنافع الأساس المفاهيمي الذي يتم على أساسه تنظيم إطار الرصد والتقييم والتعلم.

4- ويشكّل إطار النتائج المعروف في الشكل 1 ملخصًا مرئيًا لبرنامج صندوق تقاسم المنافع للفترة 2020-2025. وهو يربط تحقيق المخرجات بالنتائج على مستوى البرنامج ويتماشى تمامًا مع نظرية التغيير وعناصر أخرى من دليل عمليات صندوق تقاسم المنافع.

² القرار 3/2019، متاح على العنوان التالي: <https://www.fao.org/3/nb780ar/nb780ar.pdf>



English	[Arabic]
Climate change adaptation	التكيف مع تغيّر المناخ
Biodiversity conservation	صون التنوع البيولوجي
Sustainable agriculture	الزراعة المستدامة
Food security	الأمّن الغذائي
Improved livelihoods	تحسين سبل المعيشة

Economic development	التنمية الاقتصادية
Sustainable Development Goals	أهداف التنمية المستدامة
Impact	الأثر
Farmers around the world use, conserve and share Plant Genetic Resources for Food and Agriculture (PGRFA) leading to increased productivity and on-farm incomes, increased availability of diverse nutrient-rich food, reduced adverse impacts to the environment and enhanced resilience to production shocks.	يستخدم المزارعون حول العالم موارد وراثية نباتية للأغذية والزراعة ويقومون بصونها والمشاركة بها بما يؤدي إلى زيادة الإنتاجية والعائدات داخل المزرعة ويزيد من توافر أغذية متنوعة غنية بالمغذيات ويحد من التأثيرات السلبية على البيئة ويعزز القدرة على الصمود في وجه الصدمات في مجال الإنتاج.
Biodiversity for food security is safeguarded for the future.	وتتم المحافظة على التنوع البيولوجي للأمن الغذائي من أجل المستقبل.
Outcome	النتائج
Livelihoods improved for small-scale farmers in developing countries, and food security and sustainable agriculture promoted, through the conservation and sustainable use of PGRFA	تحسين سبل معيشة صغار المزارعين في البلدان النامية، وتعزيز الأمن الغذائي والزراعة المستدامة من خلال صون الموارد الوراثية النباتية للأغذية والزراعة واستخدامها المستدام
Outputs	المخرجات
Adapted PGRFA managed or improved with farmers' participation	إدارة الموارد الوراثية النباتية للأغذية والزراعة المكيفة أو تحسينها بمشاركة المزارعين
Enhanced local value chains improve production and consumption of adapted PGRFA	تحسين سلاسل القيمة المحلية المعززة إنتاج الموارد الوراثية النباتية للأغذية والزراعة المكيفة واستهلاكها
Mechanisms strengthened to enhance the sharing of PGRFA materials, data and knowledge	تم تعزيز الآليات لتبادل الموارد الوراثية النباتية للأغذية والزراعة والبيانات والمعرفة بشأن الابتكارات الخاصة بإدارة الموارد الوراثية النباتية للأغذية والزراعة
1.1 Use and conservation of farmers' varieties enhanced	1-1 تعزيز استخدام أصناف المزارعين والحفاظ عليها
1.2 New adapted varieties developed through participatory plant breeding	1-2 تطوير أصناف جديدة مكيفة من خلال التربية التشاركية للنباتات
1.3 Dynamic linkages strengthened between on-farm programmes and genebanks and others in the agricultural research systems	1-3 تعزيز الروابط الديناميكية بين البرامج في المزرعة وبنوك الجينات وجهات أخرى في نظم البحوث الزراعية
2.1 Local seed value chains improved for dissemination of adapted varieties	1-2 تحسين سلاسل قيمة البذور المحلية لتوزيع الأصناف المكيفة
2.2 Use of adapted PGRFA and their products enhanced in the local food value chain	2-2 تعزيز استخدام الموارد الوراثية النباتية للأغذية والزراعة المكيفة ومنتجاتها في سلسلة القيمة الغذائية المحلية

<p>3.1 Linkages strengthened to ensure the dynamic flow of PGRFA materials and data from local to global through MLS and GLIS</p> <p>3.2 Capacities of BSF partners enhanced to document&disseminate knowledge on innovations for PGRFA management</p> <p>3.3 Knowledge-gained and lessons learned accessed and used by all regions through the community of practice</p> <p>3.4 Visibility on innovations for PGRFA management increased for evidence-based policy and planning</p>	<p>1-3 تعزيز الروابط لضمان التدفق الديناميكي لمواد وبيانات الموارد الوراثية النباتية للأغذية والزراعة من المستوى المحلي إلى المستوى العالمي من خلال النظام المتعدد الأطراف والنظام العالمي للإعلام</p> <p>2-3 تعزيز قدرات شركاء صندوق تقاسم المنافع لتوثيق ونشر المعرفة حول الابتكارات الخاصة بإدارة الموارد الوراثية النباتية للأغذية والزراعة</p> <p>3-3 معرفة مكتسبة ودروس مستفادة تم الوصول إليها واستخدامها من قبل جميع الأقاليم من خلال جماعة الممارسين</p> <p>3-4 زيادة الوضوح بشأن الابتكارات من أجل إدارة الموارد الوراثية النباتية للأغذية والزراعة من أجل وضع السياسات والتخطيط القائمين على الأدلة.</p>
--	---

5- يستخدم مستوى الأثر لإطار نتائج صندوق تقاسم المنافع الصياغة المعتمدة من قبل الجهاز الرئاسي المعني بإطار نتائج استراتيجية التمويل الشاملة:

"يستخدم المزارعون حول العالم موارد وراثية نباتية للأغذية والزراعة ويقومون بصونها والمشاركة بها بما يؤدي إلى زيادة الإنتاجية والعائدات داخل المزرعة ويزيد من توافر أغذية متنوعة غنية بالمغذيات ويحد من التأثيرات السلبية على البيئة ويعزز القدرة على الصمود في وجه الصدمات في مجال الإنتاج."

6- وللمساهمة في الهدف العام، يحدد إطار النتائج نتائجًا رئيسيًا واحدًا:

"تحسين سبل معيشة صغار المزارعين في البلدان النامية، وتعزيز الأمن الغذائي والزراعة المستدامة من خلال صون الموارد الوراثية النباتية للأغذية والزراعة واستخدامها المستدام." و تتمثل المخرجات الرئيسية الثلاثة لإطار النتائج في ما يلي:

7- **المخرج 1:** إدارة الموارد الوراثية النباتية للأغذية والزراعة المكيفة أو تحسينها بمشاركة المزارعين؛

المخرج 2: تحسّن سلاسل القيمة المحلية المعززة إنتاج الموارد الوراثية النباتية للأغذية والزراعة المكيفة واستهلاكها؛

المخرج 3: تم تعزيز الآليات لتبادل الموارد الوراثية النباتية للأغذية والزراعة والبيانات والمعرفة بشأن الابتكارات الخاصة بإدارة الموارد الوراثية النباتية للأغذية والزراعة؛

8- تستند المخرجات الرئيسية الثلاثة إلى دليل العمليات لصندوق تقاسم المنافع. ويركز المخرج الثالث على تعزيز التعلم والمشاركة بالمعرفة في صندوق تقاسم المنافع للاستفادة من التركيز القوي الذي يضعه دليل صندوق تقاسم المنافع الجديد على التعلم وإدارة المعرفة. وأكدّ التقييم المستقل الثالث لصندوق تقاسم المنافع أن هذا الإطار أنتج بيانات غنية وملموسة ومعرفة حول إدارة الموارد الوراثية النباتية للأغذية والزراعة في سياق تغيير المناخ، وأوصى بأن يستفيد الصندوق من بناء المعرفة

ومشاركتها داخل المشاريع وفي ما بينها، وكذلك مع أصحاب المصلحة في المعاهدة ونقاط الاتصال الوطنية بشكل عام.

9- وسيشكل إطار الرصد والتقييم والتعلم لصندوق تقاسم المنافع أداة عملية لرصد وتقييم الإنجازات في مجال الناتج الرئيسي ومخرجات إطار النتائج وتمكين إدارة المعرفة والتعلم. ويرد مزيد من الوصف لنهج رصد تحقيق المخرجات والمساهمات في الناتج في القسمين 2-جيم و2-دال.

10- وترد مجموعة مؤشرات للرصد على مستويات الناتج والمخرجات في المرفق 1 من إطار الرصد والتقييم والتعلم. وترد مؤشرات بحسب نوع الجنس لتمكين الرصد المتميز بين الجنسين على مستوى المخرجات.

11- وسيستخدم الشركاء المنفذون لصندوق تقاسم المنافع إطار نتائج صندوق تقاسم المنافع وقائمة المؤشرات لتطوير كل إطار عمل منطقي فردي على مستوى المشاريع، وهو سيكون محددًا للسياق وسيتم إعداده بطريقة قطرية. وعند تطوير الإطار المنطقي على مستوى المشروع، يتعين على الشركاء أن يضعوا في اعتبارهم الأساليب الموضوعية لوضع خط الأساس (القسم 2-ألف) ولإدارة المخاطر (القسم 2-باء).

12- وستساهم جميع مشاريع صندوق تقاسم المنافع في تحقيق المخرج الثالث بشأن تبادل المعرفة والتعلم ولكن قد تقرر التركيز على عدد محدود من المخرجات المساهمة للمخرجين 1 و2. وسيحدد كل شريك منفذ لصندوق تقاسم المنافع عددًا منفصلًا من مؤشرات الرصد على مستويات الناتج والمخرجات التي سيستخدمونها طوال مدة المشروع.

13- وبالنسبة لكل دورة من دورات صندوق تقاسم المنافع، ستقوم الأمانة بتجميع المؤشرات من كل مشروع لرسم خريطة المساهمة الجماعية للمشاريع الفردية في تحقيق إطار نتائج صندوق تقاسم المنافع، وتقييم التقدم المحرز في المساهمة في البرنامج الشامل.

ثانياً - النهج الرئيسية للرصد

14- يتم رصد صندوق تقاسم المنافع على أساس مستمر لجمع وتحليل البيانات والمعلومات النوعية والكمية التي تنشأ عن تنفيذ الحافظة بشكل منهجي. ويتمثل الغرض من رصد صندوق تقاسم المنافع في تقييم أداء المشاريع وفعاليتها في تحقيق المخرجات المخطط لها والناتج وتحديد أي مخاطر وتدابير تصحيحية لتحسين وتعديل تدخلات صندوق تقاسم المنافع. وتتم مناقشة الدروس المستفادة من المراقبة بشكل دوري ويتم استخدامها لإثراء الإجراءات والقرارات.

15- ويجري رصد مشاريع صندوق تقاسم المنافع وفقاً لمعايير منظمة الأغذية والزراعة ويشكل ذلك جزءاً لا يتجزأ من اتفاقيات المشاريع الموقعة مع كل مؤسسة منفذة لصندوق تقاسم المنافع. وتكون كل مؤسسة منفذة مسؤولة عن مراقبة مساهمتها في تحقيق مخرجات المشروع وناتجه. وتقع مسؤولية رصد تحقيق ناتج برنامج صندوق تقاسم المنافع على عاتق الأمانة العامة.

ألف - وضع خط الأساس

16- يُعد جمع المعلومات الأولية والثانوية قبل تدخّل المشروع، من خلال استقصاء خط الأساس، أمراً بالغ الأهمية لنظام رصد وتقييم وتعلم قائم على الأدلة وموجه نحو تحقيق النتائج. وتمكن المعلومات الكمية والنوعية التي تم جمعها التحليل المشترك واتخاذ القرار بين أصحاب المصلحة لتخطيط المشاريع ورصدها وتقييمها والتعلم منها. وقد أجرى الكثير من شركاء صندوق تقاسم المنافع في الماضي استقصاءات لخط الأساس. ويجمع إطار الرصد والتقييم والتعلم هذا الخبرة المكتسبة في

إعداد خط أساس موحد في جميع مشاريع وبرامج صندوق تقاسم المنافع. ويجب دمج استقصاء خط الأساس مع استقصاءات خط النهاية.³

17- وسيتم إجراء تقييم للاحتياجات ونقاط الضعف في المرحلة الأولية لكل مشروع. وسيتم إجراء ذلك إلى جانب مسح الموارد الوراثية النباتية للأغذية والزراعة لتحديد ماهية الموارد الوراثية النباتية للأغذية والزراعة محلياً مع المزارعين، والثغرات في الموارد الوراثية النباتية للأغذية والزراعة والمواد الجديدة اللازمة.

18- ويمكن أن تدمج استقصاءات خط الأساس استخدام الاستبيانات مع أدوات التقييم الريفي التشاركي. ويمكن استخدام هذه الأدوات بالاقتران مع تقييمات أو أدوات قابلية التأثر بالمناخ، مثل عجلة التنوع، لتحديد تربية النباتات أو أهداف الصون أو تفضيلات السمات المتميزة بين الجنسين. ويمكن استخدام هذه الأدوات لتعزيز المعرفة المحلية للمشاركة في تحديد تصورات المزارعين بشأن تغيير المناخ واستخدام الموارد الوراثية النباتية للأغذية والزراعة للحد من مخاطر الكوارث والتكيف مع المناخ. وعند استخدام الاستقصاءات بطريقة تشاركية، يمكن أن تكون ممكنة وأن تخلق ملكية مشتركة بين أصحاب المصلحة المعنيين.

19- وتترتب على الاستقصاءات آثار على التكلفة والوقت والمهارات، ولذلك يجب تحديد الحد الأدنى والأقصى من مجموعات البيانات المثلى من قبل الشركاء المنفذين لصندوق تقاسم المنافع. ويجب أن تتوافق مجموعات البيانات مع المخرجات والنواتج وإدارة المخاطر.

باء - إدارة المخاطر

20- تتضمن إدارة المخاطر عملية تحديد المخاطر التي يمكن أن تؤثر على تنفيذ المشروع ونواتجه، ورصدها ومنعها أو التخفيف من حدتها. وتقدم إدارة المخاطر فرصة لبناء القدرة على الصمود وإدارة المخاطر النظامية المتداخلة:

- أ- المخاطر المتعلقة بسياق المشروع (على سبيل المثال، تقلبات السوق والصراعات)؛
- ب- مخاطر تنفيذ المشروع (على سبيل المثال، التأخيرات في الشراء والتوظيف)؛
- ج- المخاطر الكامنة في الإنتاج الزراعي (على سبيل المثال، فشل المحاصيل) وإدارة الموارد الوراثية النباتية للأغذية والزراعة (على سبيل المثال الإجهادات الحيوية واللاحيوية)؛
- د- المخاطر المتفاقمة بفعل الأخطار المناخية الشديدة (على سبيل المثال الأعاصير) والظواهر البطيئة الحدوث (على سبيل المثال الجفاف).

21- تتمثل أهداف إدارة مخاطر صندوق تقاسم المنافع في شقين. أولاً، تعزيز القدرة على التكيف مع المناخ على مستوى المجتمع من خلال صون الموارد الوراثية النباتية للأغذية والزراعة واستخدامها بشكل مستدام. وثانياً، إدارة المخاطر والإدارة التكيفية طوال دورة المشروع.

22- وبناءً على مصفوفة تقييم المخاطر لصندوق تقاسم المنافع، سيتم تحسين إدارة المخاطر وتنفيذها. وسيكون فحص المخاطر وإدارتها جزءاً من عملية اختيار المشروع وبدءه وتنفيذه. وفي حين أن سياق إدارة المخاطر معقد، فإن أدوات صندوق تقاسم المنافع ومؤشراته ستكون عملية وسهلة التنفيذ.

جيم - الرصد الفني: التركيز على مستوى المخرجات

³ استقصاء خط النهاية هو عملية جمع المعلومات كمدخلات لتقييم نتائج المشروع من خلال مقارنة المعلومات استقصاءات خط الأساس واستقصاءات خط النهاية.

23- يتم تنفيذ الرصد الفني لصندوق تقاسم المنافع خلال عمر المشاريع ويوفّر معلومات في الوقت الفعلي عن تنفيذ المشروع وأدائه. ويُطلب من كل مشروع لصندوق تقاسم المنافع أن يرصد حالة تنفيذ المشروع ويقدم تقارير دورية عنها، بما يتناسب مع آليات الرصد ومتطلبات إعداد التقارير المنصوص عليها في عقود المشاريع ووفقاً لمعايير منظمة الأغذية والزراعة.

24- ويتمثل الغرض من الرصد الفني في ما يلي:

- أ- تقييم حالة تنفيذ المشروع مقارنة بخطة العمل الأصلية والميزانية؛
- ب- وتقييم تحقيق الأهداف المحددة مسبقاً والمؤشرات ذات الصلة من حيث الجودة وحسن التوقيت؛
- ج- وتقييم التغييرات في الافتراضات والمخاطر الرئيسية التي تؤثر على تحقيق أهداف المشروع وتفرّد أي تدابير علاجية؛
- د- وتقييم ما إذا كانت الأهداف المنجزة لا تزال ذات صلة بتحقيق ناتج المشروع وهدفه العام؛
- هـ- وتلخيص المشاكل والقضايا الرئيسية التي تؤثر، أو من المحتمل أن تؤثر، على تقدّم التنفيذ، والامتنال لرفع التقارير والرصد، والتوصية بإجراءات للتغلب على هذه المشاكل والقضايا.

25- وستضع جميع مشاريع صندوق تقاسم المنافع أطر عمل منطقية فردية تتماشى مع إطار النتائج الخاص بصندوق تقاسم المنافع. ويجب تحديد الغايات على مستوى الناتج والمخرجات في ما يتعلق ببيانات خط الأساس، وبالتالي تحديد آفاق الأداء خلال مدة المشروع.

26- وترد قائمة المؤشرات على مستوى المخرجات في المرفق 1 لإطار الرصد والتقييم والتعلّم، وهي معيار مرجعي للرصد الفني. وتم إدراج مؤشرات بحسب نوع الجنس لتمكين الرصد المتميز بين الجنسين على مستوى المخرجات.

27- وستخضع الغايات والمؤشرات للرصد الفني لتقييم ما إذا كانت المؤشرات التراكمية المبلّغ عنها كافية للوصول إلى الأهداف المتوخاة والتأكد من أنها تؤدي إلى تنفيذ النواتج المخطط لها في الفترة المتفق عليها. وسيتم تكرار هذه العملية في كل فترة إبلاغ للتحقق باستمرار من أن تنفيذ الغايات يتم في الموعد المحدد ولا يزال ذات صلة.

دال - الرصد على مستوى النواتج: تقييم الفوائد المتأتية للمزارعين

28- شدّد رصد الدورات السابقة لمشاريع صندوق تقاسم المنافع على تحقيق المخرجات الفنية في كل دورة. ويحتاج الرصد على مستوى نواتج البرنامج (أي الأمن الغذائي والتغذوي، وإدارة مخاطر الكوارث، والتكيف مع تغيّر المناخ، وسبل المعيشة القادرة على الصمود، والتغييرات في السياسات، والتوليد المشترك للتكنولوجيات، وما إلى ذلك) إلى نهج أكثر منهجية خلال فترة تنفيذ استراتيجيات التمويل للفترة 2020-2025.

29- وفي حين أن صندوق تقاسم المنافع قد طوّر واستخدم عملية رصد فني قوية على مستوى المخرجات، فإن إطار الرصد والتقييم والتعلّم سيطابق بين المخرجات لتمكين الرصد على مستوى النواتج. ويهدف الرصد على مستوى النواتج إلى إدارة المشاريع لتحقيق وإثبات الفوائد التي تجلبها الموارد الوراثية النباتية للأغذية والزراعة لصغار المزارعين في البلدان النامية.

30- وستختبر عملية الرصد على مستوى النواتج الافتراضات على مستوى المشروع لنظرية التغيير الخاصة بصندوق تقاسم المنافع، وستتبع مسارات التأثير نحو النواتج على المستوى الكلي. وتتمثل التغييرات الإيجابية في فوائد الموارد الوراثية النباتية للأغذية والزراعة المتعلقة بالأمن

الغذائي والتغذوي، وسبل المعيشة القادرة على الصمود، وتوليد الدخل، وإدارة مخاطر الكوارث، والتكيف مع المناخ. ويشمل ذلك أيضًا تغييرات في السياسات وتحوّلًا مؤسسيًا نحو توليد مشترك للتكنولوجيات لتسخير الموارد الوراثية النباتية من أجل نظم غذائية وزراعية قادرة على التكيف مع المناخ.

31- ويتكامل إطار الرصد والتقييم والتعلم مع إدارة المعرفة، وقد يتبع على مستوى النواتج الإنجازات الرئيسية المتوسطة الأجل للمشاريع، وكيف تساهم هذه في الأهداف الطويلة الأجل لإدارة الموارد الوراثية النباتية للأغذية والزراعة في سياق تنفيذ المعاهدة.

32- وسيتم تعزيز المؤشرات على مستوى النواتج وإدراجها في المرفق 1 لإطار الرصد والتقييم والتعلم. وعلى الرغم من صعوبة تتبع البيانات الكمية في بعض المجالات وقياسها (على سبيل المثال تحسين دخل المزارعين)، فإن مؤشرات النواتج تهدف إلى تعزيز بعضها البعض. ويمكن أن ينتج من توثيقها بيانات قوية وإنشاء روابط سببية للمخرجات والنواتج.

هاء - الرصد المالي

33- استنادًا إلى المادة 19-3(ج) من المعاهدة، أنشأ الجهاز الرئاسي حساب أمانة لتلقي المساهمات المالية في صندوق تقاسم المنافع. ووفق النظام المالي للجهاز الرئاسي، تتولى منظمة الأغذية والزراعة إدارة حساب الأمانة التابع لصندوق تقاسم المنافع وتخضع حساباته وتسييره المالي لسياسات المنظمة وإجراءاتها.

34- ويكون تنفيذ إجراءات الدفع المؤقتة متسقًا مع النظام المالي للجهاز الرئاسي ومنسجمًا مع نظام منظمة الأغذية والزراعة المالي وإجراءاتها، فضلًا عن قواعد وإجراءات المنظمة الأخرى المنطبقة.

35- ويتم تحديد شروط وأحكام الدفع في اتفاقات المشاريع. وتشمل اتفاقات المشاريع عناصر منها ما يلي:

- أ- جدولًا زمنيًا لدفع الأموال على حصص وفق معالم زمنية محددة؛
- ب- ومتطلبًا بأن تقدّم الهيئة المنفذة تقرير تنفيذ قبل دفع كل حصة من الأموال؛
- ج- وبندًا يجيز عدم الدفع إذا فشل تنفيذ المشروع.

36- المسؤولية: يُعد أمين الجهاز الرئيسي اتفاقات المشاريع وفقًا لنموذج منظمة الأغذية والزراعة لخطابات الموافقة.

37- تُسَدّد المدفوعات في المراحل التالية:

- أ- دفعة أولية بعد توقيع اتفاقية المشروع.
المسؤولية: يأذن أمين الجهاز الرئاسي بدفع الدفعة الأولية؛
- ب- ومدفوعات مرحلية، رهنا بتلقي وقبول تقارير التنفيذ، التي تتضمن بيانًا ماليًا بالنفقات يوقع ويصدق عليه ممثل للهيئة المنفذة معين بحسب الأصول ومشفوعًا بالمستندات الداعمة.
المسؤولية: تُقدّم الهيئات المنفذة تقارير التنفيذ ليقبلها الأمين قبل الإذن بأي مدفوعات جديدة؛
- ج- ودفعة نهائية، رهنا بتلقي وقبول تقرير ختامي يتضمن بيانًا ماليًا بالنفقات يوقع ويصدق عليه ممثل للهيئة المنفذة معين بحسب الأصول ومشفوعًا بالمستندات الداعمة.
المسؤولية: تُقدّم الهيئات المنفذة تقريرًا ختاميًا ليقبله الأمين قبل الإذن بالدفعة النهائية.

واو - أدوات الرصد

38- يستند إطار الرصد والتقييم والتعلم على نظام رفع التقارير والرصد الحالي لصندوق تقاسم المنافع. ويتم الرصد لصندوق تقاسم المنافع على مستويين: مستوى المشروع ومستوى البرنامج.

39- وعلى مستوى البرنامج، تكون تقارير صندوق تقاسم المنافع إلى لجنة التمويل الأداة الرئيسية التي تستخدمها الأمانة لتجميع البيانات والأدلة بشأن النتائج التي تنتجها مشاريع صندوق تقاسم المنافع.

40- ويعتمد الرصد على مستوى المشروع على جمع الأدلة التي يتم الحصول عليها من فرق الإدارة المشاركة في تنفيذ مشاريع صندوق تقاسم المنافع على المستوى/المستويات القطرية. وقد طوّرت الأمانة مجموعة من أدوات الرصد⁵ واستخدمتها خلال دورات مشاريع صندوق تقاسم المنافع لجمع المعلومات والبيانات الكمية والنوعية وتقييم الأداء والمخاطر في تنفيذ المشاريع:

أ- تستخدم الأمانة الجدول الزمني لرفع التقارير والرصد لتتبع المواعيد المحددة لتقديم التقارير لكل مشروع، بما في ذلك حالة الموافقة على وثائق رفع التقارير والدفع؛

ب- ويوفر تقرير النتائج⁶ (بالإنكليزية، والإسبانية، والفرنسية) معلومات في مجالات الفعالية، والكفاءة، والأثر المحتمل، وأفضل الممارسات، والدروس المستفادة. وتم تصميم تقرير النتائج لتتبع حالة المدخلات/المخرجات، والافتراضات/المخاطر، واحتمال تحقيق نواتج البرنامج والهدف العام؛

ج- وتتضمن التقارير المالية الدورية (بالإنكليزية، والإسبانية، والفرنسية) كشفًا ماليًا للنفقات المتكبدة خلال فترة التقرير المناسبة؛

د- ويوفر استبيان الرصد⁷ (بالإنكليزية، والإسبانية، والفرنسية) بيانات كمية ونوعية في مجالات الشراكات، والمستفيدين، والموارد الوراثية النباتية للأغذية والزراعة المستهدفة، والأنشطة الميدانية، وممارسات الحفظ، والمعلومات والتكنولوجيات المتعلقة بالموارد الوراثية النباتية للأغذية والزراعة، والتدريب وبناء القدرات، وإدارة المشاريع؛

هـ- وتلتقط مصفوفة تقييم المخاطر (بالإنكليزية، والإسبانية، والفرنسية) مستوى المخاطر (مرتفعة، أو متوسطة، أو منخفضة) في ما يتعلق بمجموعة من العوامل: الظروف البيئية والاجتماعية والثقافية والاقتصادية، والقدرات والمهارات الإدارية، وإدارة المشاريع، والحوكمة، والميزانية، وسير العمل، وتحللها. ولكل عامل من عوامل الخطر، يتعين على شركاء المشروع توضيح استراتيجية/استراتيجيات التكيف لإدارة المخاطر المحددة؛

و- والزيارات الميدانية: تنظم الأمانة بشكل دوري زيارات ميدانية إلى مشاريع مختارة لصندوق تقاسم المنافع لتقييم التقدم المحرز في تنفيذ المشروع بشكل مباشر، ومقابلة المستفيدين من المشروع والشركاء، وجمع معلومات مباشرة عن التغييرات في سبل معيشة المجتمعات المستهدفة، والمشاركة في حوارات أصحاب المصلحة المتعددين، وتبادل المعلومات والممارسات الجيدة، وجمع الدروس المستفادة. وتهدف الزيارات الميدانية إلى التحقق من صحة النتائج التي أبلغت عنها المشاريع.

⁵ تعد أدوات رفع التقارير والرصد جزءًا لا يتجزأ من متطلبات الرصد ورفع التقارير المنصوص عليها في العقود الموقعة من الشركاء المنفذين لصندوق تقاسم المنافع (خطابات الاتفاقات لمنظمة الأغذية والزراعة).

⁶ يرجى الملاحظة أنه بسبب حالة طوارئ كوفيد-19، تم تحديث نموذج تقرير النتائج ليشمل تقييمًا لتأثير الجائحة على تنفيذ أنشطة المشاريع.

⁷ يرجى الملاحظة أنه بسبب حالة طوارئ كوفيد-19، تم تحديث نموذج تقرير النتائج ليشمل تقييمًا لتأثير الجائحة على تنفيذ أنشطة المشاريع.

41- تحلل الأمانة البيانات والمعلومات الكمية والنوعية التي تم جمعها من خلال أدوات الرصد، وتلّثها وتنظمها وتجمعها لتمكين إعداد التقارير على مستوى برنامج صندوق تقاسم المنافع.

ثالثاً - النهج الرئيسية للتقييم

42- وفقاً للإجراءات المؤقتة لرفع التقارير والرصد والتقييم التي اعتمدها الجهاز الرئاسي للمعاهدة،⁸ يتم إجراء تقييم مستقل أخير لحافظة المشاريع في نهاية دورة المشاريع.

43- والمتطلبات الدنيا لهذا التقييم هي التالية:

أ- مراعاة المعايير المعتمدة في مجموعة تقييم الأمم المتحدة؛

ب- وتقييم على الأقل ما يلي:

- (1) تحقيق المخرجات والنواتج، وتوفير التقديرات للأهداف والنواتج المرجوة؛
- (2) واستدامة النواتج بعد انتهاء المشروع، مع اعتماد سلّم للتقديرات.

44- والمحتويات الدنيا في تقرير التقييم النهائي هي:

أ- البيانات الدنيا بشأن التقييم:

- (1) متى جرى التقييم؛
- (2) ومن شارك فيه؛
- (3) والأسئلة الرئيسية؛
- (4) والمنهجية.

ب- والبيانات الأساسية، بما في ذلك المصاريف من صندوق تقاسم المنافع ومصادر أخرى؛

- (1) الدروس لتوسيع نطاق قابلية التطبيق؛
- (2) وصلاحيات التقييم (في مرفق).

45- ويجب أن يركز التقييم المستقل على زيارات لمواقع عينة من المشاريع وآليات أخرى، مثل المقابلات والاستبيانات ومناقشات مجموعات التركيز.

46- ويقدم تقرير التقييم إلى الأمين في غضون فترة زمنية معقولة بعد إنهاء المشروع.

47- ويجب أن يتضمن تقرير التقييم نتائج وتوصيات، وسيتم نشره على الموقع الإلكتروني.

48- ويقود فريق التقييم خبراء مستقلون لا يشاركون في مشاريع صندوق تقاسم المنافع. ويُعد الأمين ومكتب التقييم في منظمة الأغذية والزراعة وثيقة نهج التقييم واختصاصاته. ويقوم مكتب التقييم التابع للجهة المنفذة بمراجعة تقرير التقييم، إذا لزم الأمر. ويكون فريق التقييم المسؤول الوحيد عن تقرير التقييم المستقل.

رابعاً - النهج الرئيسية لإدارة المعرفة والتعلم والاتصال

ألف - المعرفة والتعلم في إطار برنامج صندوق تقاسم المنافع

49- بناءً على المعرفة والدروس المستخلصة من الدورات الأربع الأولى لصندوق تقاسم المنافع، يشتمل إطار الرصد والتقييم والتعلم هذا على تركيز قوي على إدارة المعرفة والتواصل.

50- ويتم التعلم على المستويين الفردي والتنظيمي. وتستلزم إدارة المعرفة عملية توليد المعرفة ومشاركتها والتحقق من صحتها وتطبيقها من أجل حلّ المشاكل وإحداث التغيير. ونظراً لأن المعرفة

⁸ القرار 3/2011 المرفق 1: الإجراءات المؤقتة لرفع التقارير والرصد والتقييم <https://www.fao.org/3/be453a/be453a.pdf>.

تتعلق بالخبرة والسلوك، فإن إدارة المعرفة تتعلق بالسياق المحدد. وهي تدور حول الناس وتفاعلاتهم؛ مع بعضهم البعض ومع بيئاتهم.

51- ويتمثل الغرض من إدارة معرفة صندوق تقاسم المنافع في المساهمة في دعم تنفيذ المعاهدة. وينطوي ذلك على المساهمة في تعزيز العلاقات الدورية والتعزيز المتبادل بين النظام المتعدد الأطراف وصندوق تقاسم المنافع؛ بحيث يتم الوصول إلى المواد والمعارف الخاصة بالموارد الوراثية النباتية للأغذية والزراعة وتكييفها للمساهمة في توليد المزيد من الموارد الوراثية النباتية للأغذية والزراعة في النظام المتعدد الأطراف للوصول إلى المنافع وتقاسمها.

52- وستتم ترجمة المعرفة والأدلة من المستويات المحلية والوطنية والإقليمية والعالمية إلى سرد مقنع ومصمم خصيصًا لزيادة إبراز المعاهدة وتأثيرها، من أجل دعم الأطراف المتعاقدة وأصحاب المصلحة في المعاهدة للوصول إلى الموارد الوراثية النباتية للأغذية والزراعة وتوليدها من أجل تحقيق الأمن الغذائي والتغذوي والقدرة على التكيف مع المناخ.

باء - النهج التدريجي لإدارة المعرفة والتعلم

53- سيأخذ صندوق تقاسم المنافع نهجًا تدريجيًا في إدارته للمعرفة، بدءًا من مكوناته الأساسية ووصولًا إلى مجتمع الموارد الوراثية النباتية عمومًا، مع الأخذ في الاعتبار ما يلي:

- أ- الحاجة إلى التعلم المستمر ومواصلة تطوير إدارة المعرفة في صندوق تقاسم المنافع؛
- ب- والإمكانات الهائلة لإدارة الموارد الوراثية النباتية للأغذية والزراعة في المساهمة في الأمن الغذائي والتغذوي في سياق القدرة على الصمود في وجه تغيير المناخ؛
- ج- وضرورة أن يتوافق حجم طموح إدارة المعرفة لصندوق تقاسم المنافع مع الموارد البشرية والمالية؛

54- ويكون هذا النهج التدريجي مكرسًا في الخطة التشغيلية لإدارة المعرفة والتعلم والتواصل.

على مستوى المشروع

55- ينصبّ التركيز الأساسي والأولي لإدارة معرفة صندوق تقاسم المنافع على مستوى المشروع حيث يتعاون الكثير من أصحاب المصلحة، وغالبًا ما يجمعون الموارد وخبرات بعضهم البعض لتنفيذ مشروع ما لصندوق تقاسم المنافع. وغالبًا ما يتم العمل مع صغار المزارعين في البلدان النامية، وتتم عمليات المعرفة أساسًا في تحليل المشاكل، وتحديد الحلول الممكنة، والتجريب، والتكيف.

56- وعلى مستوى المشروع، يتم الوصول إلى مجموعة متنوعة من مواد الموارد الوراثية النباتية للأغذية والزراعة وتمييزها واختبارها وتطويرها وتكييفها في مواقع متعددة داخل النظم الإيكولوجية الزراعية المتنوعة ونظم المحاصيل. وغالبًا ما يتم ربط المعرفة العلمية ومعرفة المزارعين، ويتم تطوير واختبار استراتيجيات تستخدم الموارد الوراثية النباتية للأغذية والزراعة من أجل الزراعة المستدامة والتكيف مع تغيير المناخ. ويتمثل بعض من أكثر النتائج نجاحًا داخل إطار العمل التعاوني في تلك التي يقوم فيها صغار المزارعين في البلدان النامية بالتحليل المشترك والعمل جنبًا إلى جنب مع دعم مربّي النباتات وكلاء الإرشاد، وما إلى ذلك. وتتمثل عملية تعلم حاسمة أخرى في التحديد المتميز بين الجنسين لتفضيلات سمات المزارعين وأهداف تربية النباتات.

57- ويتم المزيد من التوعية والتواصل عندما يتم تبادل معارف المزارعين ومواد الموارد الوراثية النباتية للأغذية والزراعة في معارض البذور المجتمعية وحوار السياسات، على سبيل المثال. وإن توثيق منتجات وعمليات المعرفة والدروس المستفادة وأفضل الممارسات هي الأنشطة الأساسية على مستويات المشروع.

على مستوى البرنامج

58- من بين المشاريع، وعلى مستوى البرنامج، يتم جمع وتبادل وثائق منتجات وعمليات المعرفة والدروس المستفادة وأفضل الممارسات، بين شركاء صندوق تقاسم المنافع السابقين والحاليين، ويتم تقاسمها على نطاق أوسع مع الأطراف المتعاقدة في المعاهدة. ويمكن أن تقوم أمانة المعاهدة بتجميع منتجات المعرفة والتعليق عليها؛ وتشجيع المشاركة بهذه المواد واستخدامها.

59- كما ينبغي للأمانة أن تنظم ندوات عبر الإنترنت ومؤتمرات وأحداث جانبية، كجزء من تبادل المعرفة والتواصل. وبالإضافة إلى ذلك، ينبغي على الأمانة أيضاً أن تنشر المعلومات بشأن الموارد الوراثية النباتية للأغذية والزراعة التي تم الوصول إليها واختبارها وتطويرها وإيداعها في النظام المتعدد الأطراف، وربطها بسرد النواتج.

60- ويجب أن تقوم أمانة صندوق تقاسم المنافع أيضاً بجمع منتجات المعرفة والإنجازات الخاصة بصندوق تقاسم المنافع وتتبعها نحو تحقيق الأهداف الطويلة المدى للمعاهدة لضمان مواصلة استخدام وتطوير مواد صندوق تقاسم المنافع ذات الصلة. ويجب أن يكون ذلك بمثابة مدخلات محتملة لتصميم دعوات تقديم المقترحات المستقبلية لصندوق تقاسم المنافع، ومواصلة تطوير البرنامج وجمع الأموال والتعاون مع البرامج والمؤسسات الأخرى.

61- ويمكن أرشفة القيمة المضافة الإضافية لمنتجات المعرفة لصندوق تقاسم المنافع من خلال ربطها داخل المنظمة، ما يبرز أهمية صندوق تقاسم المنافع والمعاهدة في البرمجة الاستراتيجية لمنظمة الأغذية والزراعة. وبالإضافة إلى ذلك، يمكن أن توفر الأمانة روابط لمنتجات المعرفة في المنظمة مثل الخطوط التوجيهية والأدوات، ما قد يكون ذات فائدة للمسؤولين عن المشاريع في صندوق تقاسم المنافع. على سبيل المثال، روابط مع عمل المنظمة في المدارس الميدانية للمزارعين، وتغيير المناخ والحد من مخاطر الكوارث، وتطوير سلسلة القيمة، ولجنة الأمن الغذائي.

62- وبالتشاور مع المسؤولين عن المشاريع في صندوق تقاسم المنافع والأطراف المتعاقدة بشأن الاختناقات والأولويات الرئيسية، على سبيل المثال، يمكن أن يضيف صندوق تقاسم المنافع قيمة إضافية إلى منتجات المعرفة في صندوق تقاسم المنافع من خلال استخدامها كدليل لدعم دراسات الحالة وموجزات السياسات والكتيبات وتطوير الأدوات والمزيد من التدريب، على سبيل المثال. بهذه الطريقة، يمكن استخدام منتجات المعرفة في صندوق تقاسم المنافع لتوليد منتجات معرفة إضافية بهدف نشرها على نطاق أوسع.

63- ومن خلال مناشدة مجتمع أوسع، يمكن أن يصل صندوق تقاسم المنافع إلى برامج ومؤسسات وشبكات ومنصات معرفة أخرى من أجل تبادل المعلومات وإتاحة الإمكانيات لزيادة التعاون.

جيم - التوعية والتواصل

64- ستترجم أنشطة التوعية والتواصل المعرفة والأدلة من المستويات المحلية والوطنية والإقليمية والعالمية إلى سرد مقنع لزيادة إبراز المعاهدة الدولية.

65- وتهدف التوعية والتواصل بشكل أكثر تحديداً إلى ما يلي:

أ- التواصل بشأن النتائج والتأثيرات والتغييرات الإيجابية في سبل معيشة المجتمعات المستهدفة، وإبرازها، ووصف قيمة تنفيذ المعاهدة الدولية للجمهور العام؛

ب- وتطوير مواد تواصل جذابة وسهلة المنال تربط أهمية الموارد الوراثية النباتية للأغذية والزراعة وصندوق تقاسم المنافع والمعاهدة الدولية بشأن الموارد الوراثية النباتية للأغذية والزراعة بأهداف التنمية المستدامة والنظم الغذائية القادرة على الصمود المحلية والعالمية وسبل المعيشة المستدامة؛

- ج- والوصول إلى مجموعة أوسع من المؤسسات والتأكد من أن فوائد صندوق تقاسم المنافع، من حيث المعرفة والمعلومات وحل المشاكل، لا تقتصر على المشاريع الممولة فحسب، بل أنها قابلة للتطبيق على مستوى مجتمع المعاهدة الدولية ككل؛
- د- وتبادل المعرفة والدروس المستفادة وتعزيز أفضل الممارسات والابتكارات الخاصة بالموارد الوراثية النباتية للأغذية والزراعة لاستيعابها على نطاق واسع.
- 66- ويمكن مواءمة منتجات التواصل، بحسب الاقتضاء، لما يلي:
- أ- جميع الأطراف المتعاقدة؛
- ب- وأصحاب المصلحة في المعاهدة الدولية، بما في ذلك الممارسون المعنيون بالموارد الوراثية النباتية للأغذية والزراعة، وقطاع البذور، وقطاع التنمية؛
- ج- ويجب أن تتعلق الرسائل بنظم الأغذية الأوسع نطاقاً: المستهلكين، وصناعات الأغذية والتجزئة، والقطاع المالي والمصرفي؛
- د- ورسائل السياسات الموجهة إلى الحكومات المعنية المناسبة؛ والاتفاقيات الدولية والأجهزة والعمليات ذات الصلة، مثل أهداف التنمية المستدامة، واتفاقية الأمم المتحدة الإطارية بشأن تغير المناخ، واتفاقية التنوع البيولوجي، وخطة العمل العالمية، ومنظمة التعاون والتنمية في الميدان الاقتصادي.
- 67- وسيرتبط التواصل بشكل وثيق بنشر المعرفة المكتسبة والدروس المستفادة. وعلى المستويات المحلية والإقليمية، سينصب التركيز على التواصل بين أصحاب المصلحة (بما في ذلك المزارعون والمربون والباحثون وأخصائيو الحفاظ على الموارد الوراثية النباتية للأغذية والزراعة) في مشاريع صندوق تقاسم المنافع، والممارسين الآخرين. وعلى الصعيدين الإقليمي والدولي، سيكون التركيز على التكرار والاستيعاب من قبل أصحاب المصلحة الآخرين، على المستويات التشغيلية والسياساتية، داخل صندوق تقاسم المنافع وخارجه. وعلى المستوى العالمي، ستستهدف التوعية بشأن المعرفة المكتسبة الجهاز الرئاسي ومجتمع المعاهدة بشكل عام، ومنظمة الأغذية والزراعة والمنظمات والعمليات الدولية الأخرى.
- 68- وتتم أنشطة التواصل لصندوق تقاسم المنافع على مستوى المشاريع والبرنامج. وسيتمثل أحد الخطوط التوجيهية المهمة لإدارة المعرفة وخطة التواصل في تنمية القدرات بشأن مهارات التواصل وزيادة الوعي للشركاء المنفذين في صندوق تقاسم المنافع. وستتمثل النتيجة المرجوة لبناء القدرات في زيادة قدرات الشركاء المنفذين في صندوق تقاسم المنافع على رفع التقارير عن تنفيذ المعاهدة على المستويين المحلي والوطني وتمكينهم من المشاركة في منتجات التواصل التي تستهدف المستويين الإقليمي والعالمي وإنتاجها بشكل مشترك.
- 69- وسيطور كل مشروع خطة تواصل وإبراز للمشروع، ويخصص نسبة مئوية دنيا من ميزانية المشروع لهذا الغرض. وتقوم الأمانة بوضع مجموعات أدوات التواصل ونشرها لاستخدامها من قبل الشركاء المنفذين في صندوق تقاسم المنافع، وتحدد فرص التواصل والتعلم المشترك مع الشركاء.
- 70- وتدير الأمانة التواصل على مستوى البرنامج للتأكد من أن التواصل بشأن النتائج وأفضل الممارسات والمعرفة وإبراز الإجراءات الممولة، ونشرها، يتم بشكل صحيح على مستويات مختلفة. وإن أمانة المعاهدة مسؤولة عن التنسيق العام ورفع التقارير عن تنفيذ أنشطة التواصل إلى جميع الجهات المعنية بالمعاهدة، بما في ذلك الجهات المانحة.

خامساً - رفع التقارير

71- يتمثل أحد الأغراض الرئيسية لإطار الرصد والتقييم والتعلم في تسهيل عمليات الرصد ودعم الامتثال لمتطلبات إعداد التقارير. وسيتم تنظيم المعلومات الناشئة عن إطار الرصد والتقييم والتعلم وتحليلها وتجميعها لرفع التقارير على مستوى المشاريع/البرنامج، لدعم التحليل النقدي والتعلم وصنع القرار والبرمجة الاستراتيجية.

72- ويلخص الجدول أدناه الأنواع الرئيسية للتقارير التي سيتم إعدادها باستخدام إطار الرصد والتقييم والتعلم، والجدول الزمني والأدوار والمسؤوليات.

ماذا	مستوى الإبلاغ	الوتيرة	المحتوى	المسؤولية
التقارير السردية المرئية	المشروع	وفقا لجدول رفع التقارير والرصد المحدد في العقود (كل 8 أشهر)	<ul style="list-style-type: none"> آخر المعلومات عن حالة تنفيذ أنشطة المشروع (بما في ذلك أي تعديلات على خطط العمل والميزانيات الأصلية) الإنجازات على مستوى المخرجات الإنجازات على مستوى النواتج الشراكات التحديات المساواة بين الجنسين الاستدامة الممارسات الجيدة والدروس المستفادة 	الشركاء المنفذون لصندوق تقاسم المنافع فريق إدارة المشروع
موجزات المشاريع - صحائف الوقائع	المشروع	يتم تحديثه سنويًا	<ul style="list-style-type: none"> وصف موجز لمنطق التدخل لكل مشروع على حدة، والنتائج والفوائد المتوقعة، والشراكات والمستفيديون المستهدفون معلومات موجزة عن الموارد الوراثية النباتية للأغذية والزراعة التي يستهدفها المشروع؛ ووصف الممارسات الجيدة لحفظ الموارد الوراثية النباتية للأغذية والزراعة واستخدامها والتركيز بشكل خاص على ربط جهود الحفظ خارج الموقع الطبيعي 	الشركاء المنفذون لصندوق تقاسم المنافع الأمانة
التقارير المالية الدورية	المشروع	وفقا لجدول رفع التقارير والرصد المحدد في العقود (كل 8 أشهر)	<ul style="list-style-type: none"> بيان النفقات للفترة المقابلة المشمولة بالتقرير 	الشركاء المنفذون لصندوق تقاسم المنافع فريق إدارة المشروع

الأمانة	<ul style="list-style-type: none"> • توليف المعلومات الكمية والنوعية الناشئة عن إطار الرصد والتقييم والتعلم • آخر المعلومات عن التقدم المحرز في تنفيذ حافظة صندوق تقاسم المنافع • آخر المعلومات عن استخدام الموارد المالية • التعلم والتواصل والدعوة • التحديات الرئيسية التي تمت مواجهتها والتدابير التصحيحية المعتمدة • حالات النجاح والدروس المستفادة 	سنويًا	البرنامج	التقرير إلى اللجنة الدائمة المعنية باستراتيجية التمويل وتعبئة الموارد
الأمانة	<ul style="list-style-type: none"> • مبني، بقدر الإمكان، على التقارير السنوية المقدمة إلى اللجنة الدائمة المعنية باستراتيجية التمويل وتعبئة الموارد • توليف المعلومات الكمية والنوعية الناشئة عن إطار الرصد والتقييم والتعلم • وفقًا لمتطلبات رفع التقارير المنصوص عليها في اتفاقيات الجهات المانحة 	سنويًا	البرنامج	التقرير إلى الجهات المانحة ونقاط الاتصال الوطنية والشركاء في صندوق تقاسم المنافع (الطلب)
اللجنة الدائمة المعنية باستراتيجية التمويل وتعبئة الموارد/الأمانة	<ul style="list-style-type: none"> • مبني على التقارير السنوية المقدمة إلى اللجنة الدائمة المعنية باستراتيجية التمويل وتعبئة الموارد • توليف المعلومات الكمية والنوعية الناشئة عن إطار الرصد والتقييم والتعلم • وفقًا لإجراءات رفع التقارير والرصد والتقييم • وفقًا لدليل عمليات صندوق تقاسم المنافع 	مرة كل سنتين	البرنامج	التقرير إلى الجهاز الرئاسي
الأمانة		في نهاية دورة المشروع	البرنامج	التقرير النهائي لصندوق تقاسم المنافع

مكتب التقييم المستقل في منظمة الأغذية والزراعة الأمانة/ اللجنة الدائمة المعنية باستراتيجية التمويل وتبعئة الموارد	• وفقاً لمعايير مجموعة التقييم التابعة للأمم المتحدة	في نهاية دورة المشروع	البرنامج	تقرير التقييم
---	---	--------------------------	----------	---------------

المرفق: إطار الرصد والتقييم والتعلم قائمة المؤشرات لرصد تحقيق إطار نتائج صندوق تقاسم المنافع

يوفر الجدول أدناه قائمة إرشادية بالمؤشرات لكل ناتج من مخرجات إطار النتائج الوارد في الشكل 1، والتي يمكن قياسها ويمكن جمع معلومات عنها طوال فترة تنفيذ المشروع.

مؤشرات الإنجاز التي يمكن التحقق من صحتها بشكل موضوعي	منطق التدخل
حالة إنجاز كل هدف من أهداف التنمية المستدامة على المستويات الوطنية	الآثار يستخدم المزارعون حول العالم أصنافًا جرى تكييفها ويقومون بصونها بما يؤدي إلى زيادة الإنتاجية والعائدات داخل المزرعة ويزيد من توافر أغذية متنوعة غنية بالمغذيات ويحد من التأثيرات السلبية على البيئة ويعزز القدرة على الصمود في وجه الصدمات في مجال الإنتاج
<ul style="list-style-type: none"> - عدد المزارعين الذين أبلغوا زيادة في نوع المحاصيل والأصناف المكيفة التي يستهلكونها - عدد المزارعين الذين أبلغوا عن زيادة في معرفتهم وقدراتهم المتعلقة بتخزين الأغذية وتجهيزها وطهيها - عدد المزارعين الذين يستخدمون استراتيجيات إدارة الموارد الوراثية النباتية للأغذية والزراعة لزيادة القدرة على الصمود - عدد تدابير إدارة مخاطر الكوارث المنفذة على مستوى المجتمع المحلي - النسبة المئوية للزيادة في حجم البذور/المنتجات المدمجة في سلسلة القيمة المحلية - عدد المزارعين الذين أبلغوا عن زيادة في فرص الحصول على بذور الأصناف المكيفة (الجودة والكمية والقرب والقدرة على تحمل الكتليف واحتياطات البذور) - عدد المزارعين الذين أبلغوا عن تحسن في الدخل - زيادة مشاركة الجهات الفاعلة في الموارد الوراثية النباتية للأغذية والزراعة في دعم أهداف التنمية المستدامة - زيادة مشاركة الجهات الفاعلة المتعددة الأطراف في سياسات الموارد الوراثية النباتية للأغذية والزراعة والتخطيط لها - عدد السياسات الوطنية/الإقليمية والتخطيط المتعلق بالأمن الغذائي والتغذوي والتكيف مع تغير المناخ مع دمج الموارد الوراثية النباتية للأغذية والزراعة 	النتيجة الإجمالية: تحسين سبل معيشة صغار المزارعين في البلدان النامية، وتعزيز الأمن الغذائي والزراعة المستدامة، من خلال حفظ الموارد الوراثية النباتية للأغذية والزراعة واستخدامها بشكل مستدام

<p>- عدد دراسات الحالة القائمة على التواصل/الأدلة التي تعرض الروابط بين اليات المعاهدة المختلفة (النظام المتعدد الأطراف، والنظام العالمي للإعلام عن الموارد الوراثية النباتية للأغذية والزراعة، واستراتيجية التمويل، وصندوق تقاسم المنافع)</p> <p>- عدد المؤسسات التي تتبنى سياسات وممارسات لتوليد الموارد الوراثية النباتية للأغذية والزراعة المكيفة لصغار المزارعين</p>	
<p>الناتج 1: الموارد الوراثية النباتية للأغذية والزراعة المكيفة التي تمت إدارتها أو تحسينها بمشاركة المزارعين</p>	
<p>مؤشرات الموارد الوراثية النباتية للأغذية والزراعة</p> <p>- عدد أصناف المزارعين والموارد الوراثية النباتية المتاحة محلياً، بما في ذلك الأقارب البرية للمحاصيل والمحاصيل غير المستغلة بالكامل، التي تم جمعها وحفظها</p> <p>- عدد أصناف المزارعين والموارد الوراثية النباتية المتاحة محلياً مع استراتيجيات إدارة محسنة</p> <p>- عدد الموارد الوراثية النباتية للأغذية والزراعة التي تم إعادة إدخالها إلى الزراعة من بنوك الجينات أو من المجتمعات المحلية الأخرى</p> <p>- عدد الموارد الوراثية النباتية للأغذية والزراعة المتاحة محلياً التي يتم توزيعها على المزارعين الآخرين</p> <p>مؤشرات البيانات/المعرفة</p> <p>- عدد بيانات الموارد الوراثية النباتية للأغذية والزراعة المتاحة للجمهور العام</p> <p>- عدد التحاليل والبحوث المنشورة⁹</p> <p>مؤشرات بناء القدرات والمؤسسات والبنية التحتية</p> <p>- عدد المزارعين المدربين على إدارة الموارد الوراثية النباتية للأغذية والزراعة</p> <p>- عدد العلماء وموظفي الدعم الفني والمرشدين المدربين على الإدارة في المزرعة</p> <p>- عدد الأحداث (معارض البذور والأغذية، والأيام الميدانية، والمخططات التوضيحية، والتجارب، وما إلى ذلك) التي تم إجراؤها للترويج للموارد الوراثية النباتية للأغذية والزراعة المتاحة محلياً</p> <p>- عدد بنوك البذور المجتمعية التي تم إنشاؤها/تعزيزها</p> <p>- عدد الأصناف المحلية المحفوظة في بنوك البذور المجتمعية</p> <p>- النسبة المئوية للنساء في القيادة اللواتي يشاركن في إدارة بنوك البذور المجتمعية</p>	<p>الناتج 1-1: تعزيز استخدام أصناف المزارعين¹⁰ وحفظها</p>
<p>مؤشرات الموارد الوراثية النباتية للأغذية والزراعة</p> <p>- عدد الموارد الوراثية النباتية للأغذية والزراعة المتاحة للمزارعين من خلال البحوث التشاركية</p>	<p>الناتج 1-2: تطوير أصناف مكيفة جديدة من خلال البحث التشاركي</p>

⁹ بما في ذلك البحوث النباتية الإثنية والاجتماعية؛ وبيولوجيا المجموعات والصون؛ والبحوث ودراسات الإرشاد بشأن المحاصيل غير المستخدمة على النحو الأمثل؛ ومدى وطبيعة التهديدات المحتملة للتنوع الموجود في المزرعة وفي المواقع الطبيعية؛ والدراسات لتحديد التآكل الوراثي؛ راجع الفقرة 52 من خطة العمل العالمية الثانية للموارد الوراثية النباتية للأغذية والزراعة.

¹⁰ تستخدم خطة العمل العالمية الثانية للموارد الوراثية النباتية للأغذية والزراعة مصطلح الأصناف/الأصناف الأصلية للمزارعين.

<p>- عدد الموارد الوراثية النباتية للأغذية والزراعة التي تم تصنيفها و/أو تقييمها لتلبية الاحتياجات المحددة مع صغار المزارعين</p> <p>- عدد الأصناف المكثفة الجديدة الناتجة من الانتقاء التشاركي للأصناف</p> <p>- عدد الأصناف المكثفة الجديدة الناتجة من التربية التشاركية للنبات</p> <p>- عدد الأصناف المكثفة الجديدة التي يزرعها المزارعون</p> <p>- النسبة المئوية للتغيير في إنتاجية المحاصيل المستهدفة</p> <p>- عدد المزارعين الذين أبلغوا عن تحسن في العلة/الإنتاجية</p> <p>مؤشرات البيانات/المعرفة</p> <p>- عدد البيانات بشأن الموارد الوراثية النباتية للأغذية والزراعة المتاحة للجمهور العام</p> <p>- عدد التحاليل و/أو أوق، البحوث المنشورة¹¹</p> <p>- عدد البروتوكولات الخاصة بالتوصيف/التقييم التي تم تطويرها ونشرها</p> <p>- عدد أطروحات الماجستير والدكتوراه التي تم إكمالها</p> <p>- عدد المؤسسات التي تتعاون بنشاط في بناء القدرات وتبادل المعرفة</p> <p>مؤشرات بناء القدرات والمؤسسات والبنية التحتية</p> <p>- عدد المزارعين المشاركين بنشاط في بحوث الموارد الوراثية النباتية للأغذية والزراعة في المزرعة</p> <p>- عدد المزارعين و/أو وكلاء الإرشاد المدربين على البحوث التشاركية الخاصة بالموارد الوراثية النباتية للأغذية والزراعة</p> <p>- عدد المزارعين و/أو وكلاء الإرشاد المدربين كمدربين على البحوث التشاركية الخاصة بالموارد الوراثية النباتية للأغذية والزراعة</p> <p>- عدد العلماء، بما في ذلك الباحثون الشباب، المدربين على إدارة الموارد الوراثية النباتية لتلبية احتياجات صغار المزارعين</p> <p>- عدد فرق البحوث التشاركية المحلية التي تم إنشاؤها و/أو تعزيزها (على سبيل المثال، مدارس المزارعين الحقلية، ومجموعات التعلم، ومجتمعات الممارسة المحلية، وغيرها)</p> <p>- عدد الأيام الميدانية ومنتديات الابتكار المنظمة</p>	
<p>مؤشرات الموارد الوراثية النباتية للأغذية والزراعة</p> <p>- عدد الموارد الوراثية النباتية للأغذية والزراعة (المدخلات، وسلالات التربية، والأصناف الجديدة) التي تمت إدارتها أو تحسينها بمشاركة المزارعين</p>	<p>الناتج 1-3: تعزيز الروابط الديناميكية بين البرامج في المزرعة وبنوك الجينات وغيرها في نظم البحوث الزراعية</p>

¹¹ بما في ذلك بحوث تحسين المحاصيل، بما في ذلك التربية التشاركية؛ والتحليل المكاني لتحديد الأصناف التي يحتمل أن يكون لها سمات تتكيف مع المناخ؛ وتقنيات التمثيط الظاهري المستخدمة لتحسين الإدارة والتحصين

راجع الفقرتين 52 و53 من خطة العمل العالمية الثانية للموارد الوراثية النباتية للأغذية والزراعة.

في المزرعة.

<p>- عدد المدخلات الجديدة من الموارد الوراثية النباتية للأغذية والزراعة (اصناف المزارعين، والأقارب البرية للمحاصيل، والمحاصيل غير المستغلة على النحو الأمثل) المحفوظة بشكل آمن في بنوك الجينات</p> <p>- عدد أصناف المزارعين التي تمت إعادة إدخالها/تسليمها من بنوك الجينات إلى المزارعين</p> <p>- عدد أنواع الأقارب البرية للمحاصيل المحفوظة في الموقع من قبل المجتمعات المستهدفة</p> <p>- عدد بنوك الجينات المشاركة بنشاط في المشروع</p> <p>- عدد مواد الموارد الوراثية النباتية للأغذية والزراعة المودعة في بنوك الجينات الوطنية/الدولية</p> <p>- عدد مواد الموارد الوراثية النباتية للأغذية والزراعة المودعة في سفالبارد</p> <p>مؤشرات البيانات/المعرفة</p> <p>- عدد البيانات بشأن الموارد الوراثية النباتية للأغذية والزراعة المتاحة للجمهور العام</p> <p>- عدد التحاليل وأوراق البحوث المنشورة¹²</p> <p>- عدد الكتالوجات بشأن الموارد الوراثية النباتية للأغذية والزراعة التي تم وضعها</p> <p>مؤشرات بناء القدرات والمؤسسات والبنية التحتية</p> <p>- عدد بنوك الجينات والباحثين في مجال التربية الذين يشاركون بنشاط في بحوث الموارد الوراثية النباتية للأغذية والزراعة في المزرعة</p> <p>- عدد بنوك الجينات والباحثين في مجال التربية المدربين على البحوث التشاركية الخاصة بالموارد الوراثية النباتية للأغذية والزراعة</p> <p>- عدد العلماء، بما في ذلك الباحثون الشباب، الذين تم تدريبهم على إدارة الموارد الوراثية النباتية لتلبية احتياجات صغار المزارعين</p>	
<p>المخرج 2: تحسّن سلاسل القيمة المحلية المحسّنة من إنتاج الموارد الوراثية النباتية للأغذية والزراعة المعدلة واستهلاكها</p> <p>مؤشرات الموارد الوراثية النباتية للأغذية والزراعة</p> <p>- وزن بذور الأصناف المكثفة (بالكيلو غرام) التي تلبى معايير الجودة المنتجة</p> <p>- عدد الأصناف ذات الجودة المحسّنة لإنتاج البذور</p> <p>- عدد مجموعات المزارعين الجديدة أو الجهات الفاعلة المحلية الأخرى المشاركة في إنتاج بذور عالية الجودة و/أو إكثارها و/أو توزيعها</p> <p>- عدد المزارعين الذين يستخدمون بذورًا عالية الجودة</p> <p>- عدد الشركات التي تقوم بتسويق بذور الموارد الوراثية النباتية للأغذية والزراعة المكثفة</p> <p>- النسبة المئوية للمزارعين الذين أبلغوا عن زيادة جودة البذور المباعة في السوق</p> <p>مؤشرات البيانات/المعرفة</p>	<p>النتائج 1-2: تحسّن سلاسل قيمة البذور المحلية لنشر الأصناف المكثفة</p>

¹² بما في ذلك طرق فعالة لدمج الصون في المزرعة وخارج الموقع الطبيعي. راجع الفقرتين 52 و53 من خطة العمل العالمية الثانية للموارد الوراثية النباتية للأغذية والزراعة.

<ul style="list-style-type: none"> - عدد الكتيبات/المنشورات التي تم وضعها بشأن إنتاج البذور - عدد الأصناف الجديدة المسجلة في الكتلوجات الوطنية للأصناف التجارية - عدد نماذج الأعمال الجديدة التي تم تطويرها بشأن إنتاج البذور و/أو إكثارها و/أو توزيعها - عدد وحدات التدريب التي تم تطويرها بشأن تسويق البذور مؤشرات بناء القدرات والمؤسسات والبنية التحتية - عدد المزارعين المدربين على إنتاج البذور و/أو إكثارها و/أو توزيعها - عدد الأشخاص المدربين على تطوير وتنفيذ نماذج الأعمال - عدد مفتشي البذور والتجار والمرشدين والوكلاء المحليين المدربين على جودة إنتاج البذور و/أو إكثارها و/أو توزيعها - عدد النساء في مناصب القيادة في مجال إنتاج البذور - عدد الشراكات بين القطاعين العام والخاص التي تم تشكيلها 	
<ul style="list-style-type: none"> - عدد مجموعات المزارعين الجديدة أو الجهات الفاعلة المحلية الأخرى التي تستخدم الموارد الوراثية النباتية للأغذية والزراعة المكثفة ومنتجاتها - عدد المزارعين الذين أبلغوا عن زيادة في التنوع الغذائي - عدد المنتجات الغذائية التي تم تطويرها بأصناف جديدة - عدد معارض الأغذية التي تم تنظيمها - عدد شركات تصنيع الأغذية المنخرطة في المشاريع - عدد منتجات المعرفة بشأن تخزين الأغذية ومعالجتها وطهيها التي يتم تبادلها 	<p>النتائج 2-2: تعزيز استخدام الموارد الوراثية النباتية للأغذية والزراعة المكثفة ومنتجاتها في سلسلة القيمة الغذائية المحلية</p>
<p>النتائج 3: تعزيز الآليات لتعزيز تقاسم مواد الموارد الوراثية النباتية للأغذية والزراعة وبياناتها والمعرفة بشأنها</p>	
<ul style="list-style-type: none"> مؤشرات الموارد الوراثية النباتية للأغذية والزراعة - عدد الموارد الوراثية النباتية للأغذية والزراعة التي تم الوصول إليها من خلال النظام المتعدد الأطراف - عدد الاتفاقات الموحدة لنقل المواد التي تم توقيعها - عدد معرفات الكيانات الرقمية المخصصة لمواد الموارد الوراثية النباتية للأغذية والزراعة على أساس طوعي - عدد الموارد الوراثية النباتية للأغذية والزراعة المضمنة في النظام المتعدد الأطراف - عدد مواد الموارد الوراثية النباتية للأغذية والزراعة التي تم نسخها بأمان في سفالبارد مؤشرات البيانات/المعرفة - عدد العمليات التشخيصية التي تم الاضطلاع بها مع المزارعين لتحديد مواد الموارد الوراثية النباتية للأغذية والزراعة الجديدة المطلوبة من النظام المتعدد الأطراف - عدد المواد من النظام المتعدد الأطراف التي تم الوصول إليها وإدراجها في القائمة المختصرة في محطات البحوث لمزيد من البحث التشاركي 	<p>النتائج 1-3: تعزيز الروابط لضمان التدفق الديناميكي لمواد الموارد الوراثية النباتية للأغذية والزراعة وبياناتها من المستوى المحلي إلى المستوى العالمي من خلال النظام المتعدد الأطراف والنظام العالمي للإعلام</p>

<p>- عدد البيانات الخاصة بعمليات الوصول إلى الموارد الوراثية النباتية للأغذية والزراعة الجديدة المتاحة للجمهور العام من خلال النظام العالمي للإعلام</p> <p>- عدد أدوات المعلومات عن الموارد الوراثية النباتية للأغذية والزراعة التي تم تطويرها ونشرها من خلال النظام العالمي للإعلام</p> <p>- عدد الشركاء الذي يستخدمون أدوات المعلومات عن الموارد الوراثية النباتية للأغذية والزراعة الجديدة المتوفرة في النظام العالمي للإعلام</p> <p>مؤشرات بناء القدرات والمؤسسات والبنية التحتية</p> <p>- عدد الندوات عبر الإنترنت و/أو ورش العمل لبناء القدرات التي تم تنظيمها حول الأداء العملي للنظام المتعدد الأطراف والنظام العالمي للإعلام من أجل إدارة الموارد الوراثية النباتية للأغذية والزراعة</p> <p>- عدد الشركاء في صندوق تقاسم المنافع الذي يتم دعمهم لاستخدام النظام المتعدد الأطراف/النظام العالمي للإعلام من خلال مكتب الدعم الفني للنظام المتعدد الأطراف</p> <p>- عدد الأشخاص الذين يستخدمون مواد تدريبية بشأن استخدام النظام المتعدد الأطراف/النظام العالمي للإعلام للاستخدام العملي على المستوى الوطني</p>	
<p>مؤشرات البيانات/المعرفة</p> <p>- عدد الشركاء الذين عززوا آلياتهم لتوثيق المعرفة والدروس المستفادة ونشرها</p> <p>- عدد الأدوات (المواد الوراثية، والمعلومات، والمعرفة، والتقنيات) التي تم تطويرها وتوثيقها ونشرها</p> <p>- عدد الكتيبات وموجزات السياسات والأدلة عن ابتكارات الموارد الوراثية النباتية للأغذية والزراعة</p> <p>مؤشرات بناء القدرات والمؤسسات والبنية التحتية</p> <p>- عدد الشبكات المحلية بشأن الموارد الوراثية النباتية للأغذية والزراعة التي تتبادل المعرفة والمعلومات بنشاط</p> <p>- عدد منصات المشاركة بالمعرفة المستخدمة (مثل مواقع الويب، والمدونات، والمجموعات الرقمية، وما إلى ذلك)</p> <p>- عدد الباحثين والمرشدين ونقاط الاتصال الوطنية والعاملين الحكوميين والفنيين المدربين على ابتكارات الموارد الوراثية النباتية للأغذية والزراعة</p> <p>- عدد العلماء، وخاصة النساء، الذين يتم دعمهم من خلال تبادل المعرفة وعمليات بناء القدرات المستهدفة بشأن ابتكارات الموارد الوراثية النباتية للأغذية والزراعة</p> <p>- عدد الأيام الميدانية والمعارض ومنتديات الابتكار التي تم تنظيمها لنشر المعرفة</p>	<p>النتائج 2-3: تعزيز قدرات الشركاء في صندوق تقاسم المنافع لتوثيق ونشر المعرفة حول الابتكارات لإدارة الموارد الوراثية النباتية للأغذية والزراعة</p>

<ul style="list-style-type: none"> - عدد الشركاء المشاركين بنشاط في مجتمع الممارسين - عدد المواضيع التي تمت مناقشتها داخل مجتمع الممارسين - عدد دراسات الحالات المقدمة في مجتمع الممارسين - عدد المشاورات الإقليمية التي تم تنظيمها بين الممارسين وصانعي السياسات - النسبة المئوية للممارسين الراضين عن فائدة المعرفة المقدمة في مجتمع الممارسين - النسبة المئوية للزيادة في الوصول إلى المعلومات المتاحة من خلال مجتمع الممارسين، وتنزيلها - عدد الندوات عبر الإنترنت، وورش العمل المنظمة لمشاركة المعرفة - عدد أدوات المعرفة التي تمت مراجعتها وتحسينها من قبل مجتمع الممارسين 	<p>النتائج 3-3: الوصول إلى المعرفة المكتسبة والدروس المستفادة واستخدامها من قبل جميع الأقاليم من خلال مجتمع الممارسين</p>
<ul style="list-style-type: none"> - عدد الشركاء المدربين على تطوير (التطوير المشترك) المنتجات التي تبرز الابتكارات - عدد هذه المنتجات على المستوى المحلي أو الإقليمي أو العالمي - عدد الأشخاص الذين تصل إليهم منتجات صندوق تقاسم المنافع هذه - عدد ملخصات السياسات التي تم نشرها - عدد حوارات السياسات التي تم تعزيزها - عدد الشركاء المشاركين في السياسات ذات الصلة وعمليات التخطيط على المستوى الوطني - عدد الخطط والسياسات التي تم تعزيزها أو تطويرها بحيث تدمج الابتكارات في إدارة الموارد الوراثية النباتية للأغذية والزراعة 	<p>النتائج 3-4: زيادة إبراز الابتكارات بشأن إدارة الموارد الوراثية النباتية للأغذية والزراعة من أجل وضع السياسات والتخطيط بناءً على الأدلة</p>