



Organisation des Nations Unies
pour l'alimentation et l'agriculture

INTÉGRATION DE LA NUTRITION DANS LE SECTEUR DE LA FORESTERIE EN AFRIQUE SUBSAHARIENNE: DE LA THÉORIE À LA PRATIQUE

EN BREF

Une meilleure intégration de la nutrition dans le secteur de la foresterie est un défi commun partagé par les décideurs et les gestionnaires de programmes au niveau régional, national et local du fait du manque d'outils méthodologiques éprouvés. Pour faire face à cet enjeu, l'Organisation des Nations Unies pour l'alimentation et l'agriculture (FAO) avec l'appui d'Action contre la faim (ACF) a initié un processus méthodologique innovant alliant théorie et pratique **à travers le développement d'une théorie du changement et de chemins d'impact associés**. Ce travail d'expérimentation a été réalisé à travers un processus de consultations impliquant les parties prenantes techniques et politiques du secteur de la foresterie de sept pays d'Afrique francophone (Burkina Faso, Côte d'Ivoire, Mali, Mauritanie, République démocratique du Congo, Sénégal et Tchad). Les résultats obtenus démontrent l'intérêt de ce processus méthodologique pour aider les décideurs politiques et les techniciens **à élaborer, à mettre en œuvre et à évaluer des politiques, des programmes et des interventions qui soient sensibles à la nutrition dans le secteur de la foresterie**.



ZOOM SUR LES ÉTAPES CLÉS DU PROCESSUS MÉTHODOLOGIQUE

ÉTAPE 1. ANALYSE CONTEXTUELLE SECTORIELLE

- Revue scientifique
- Identification dans chaque pays participant des parties prenantes sectorielles
- Identification des contraintes et défis sectoriels sur la base du cadre conceptuel des systèmes alimentaires
- Validation de l'analyse contextuelle sectorielle avec les parties prenantes

ÉTAPE 2. DÉVELOPPEMENT DES THÉORIES DU CHANGEMENT

- Définition de priorités sectorielles à prendre en compte dans les théories du changement
- Recensement des théories du changement potentielles pour chaque priorité sectorielle

ÉTAPE 3. DÉFINITION DES CHEMINS D'IMPACT BASÉS SUR LA PRATIQUE

- Identification des sous-secteurs prioritaires
- Recensement des politiques et actions existantes dans chaque sous-secteur
- Définition des chemins d'impact basés sur la pratique à la lumière des activités existantes

ÉTAPE 4. VALIDATION DE LA THÉORIE ET PRATIQUE DU CHANGEMENT

- Évaluation des hypothèses et compromis
- Consolidation des théories du changement sur la base des chemins d'impact
- Identification des indicateurs nécessaires pour mesurer les changements escomptés
- Atelier de validation avec les parties prenantes

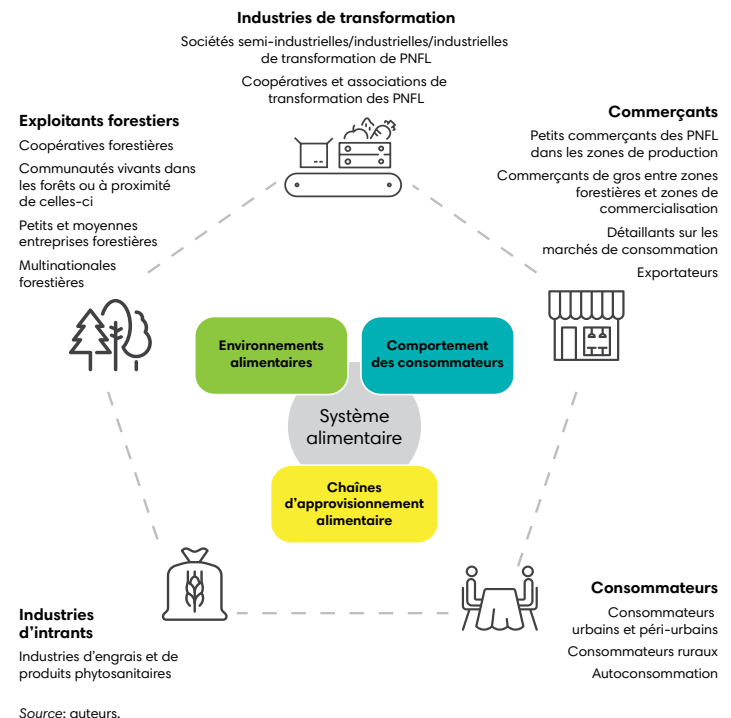
I. Point d'entrée: une approche par les systèmes alimentaires

Pourquoi est-il nécessaire pour le secteur de la foresterie d'intégrer la nutrition dans les systèmes alimentaires?

La diversité des aliments issus des forêts (fruits, légumes, poisson, viande de brousse, feuilles, racines et tubercules, miel, champignons, fruits à coque, œufs et insectes) constitue une source importante de protéines et de micronutriments essentiels pour la croissance et la santé humaine. Ces aliments appelés produits forestiers non ligneux (PFNL) participent également à l'amélioration de la diversification du régime alimentaire des enfants, en fonction de l'abondance des forêts.

Les trois principales composantes des systèmes alimentaires (HLPE, 2017) sont: i) les chaînes d'approvisionnement alimentaire, ii) les environnements alimentaires et iii) le comportement des consommateurs. Ces différentes composantes peuvent être influencées par des facteurs externes biophysiques et environnementaux, politiques, économiques socioculturels et démographiques ou bien encore liés à l'innovation, aux technologies et aux infrastructures.

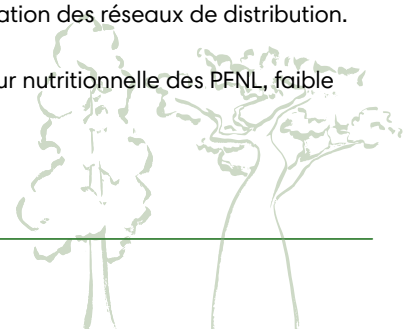
Les principaux acteurs du secteur de la foresterie à travers les trois composantes clés des systèmes alimentaires



II. Identification des défis et enjeux du secteur de la foresterie pour la nutrition

- **Chaînes d'approvisionnement.** Préservation/développement des ressources forestières; gouvernance inadéquate des ressources forestières; capacités techniques limitées des producteurs/transformateurs, gestion informelle des PME/PMI forestières de la production jusqu'à la commercialisation; manque d'organisation entre les producteurs, les transporteurs et les grossistes.
- **Environnements alimentaires.** Non-respect des normes sanitaires et d'hygiène, faible organisation des réseaux de distribution.
- **Comportement des consommateurs.** Connaissances limitées des consommateurs sur la valeur nutritionnelle des PFNL, faible promotion des PFNL dans les régimes alimentaires des ménages.

Une analyse contextuelle utilisant l'approche des systèmes alimentaires est réalisée afin de prioriser les enjeux et défis du secteur pour favoriser un régime alimentaire sain et diversifié.



III. Exemples de théorie du changement. La valorisation de la filière karité auprès des communautés forestières/rurales favorise une alimentation saine et nutritive et la mise en place de systèmes alimentaires durables

Les communautés forestières (productrices et transformatrices) améliorent la récolte, la transformation et la commercialisation des fruits du karité grâce à un meilleur accès aux ressources, aux infrastructures, aux équipements et aux méthodes efficaces de collecte, de stockage et de transformation du karité, mais aussi grâce à un accès renforcé aux marchés. Ainsi, les communautés forestières disposent de revenus substantiels pour acheter des aliments nutritifs, avec comme impact final des régimes alimentaires plus sains et diversifiés.

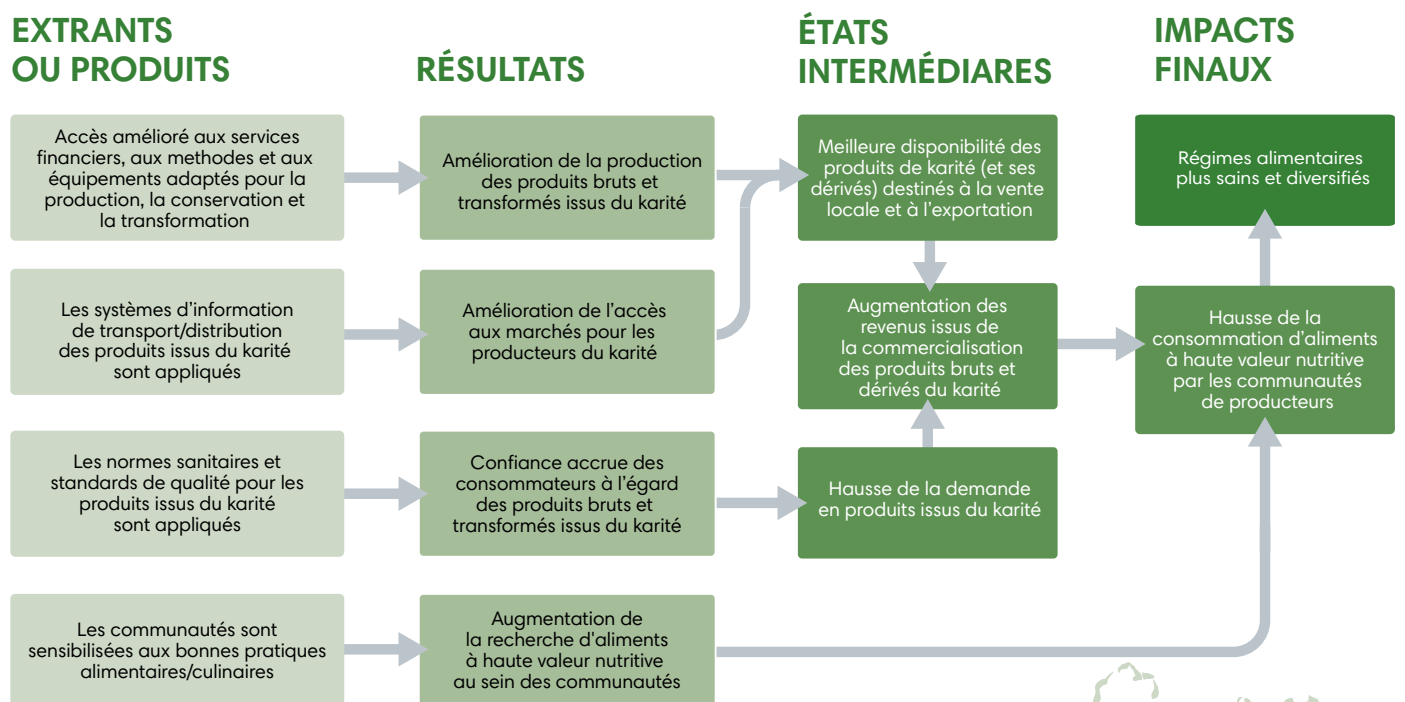
Plusieurs hypothèses sont établies afin d'identifier les changements sectoriels nécessaires pour contribuer à un régime alimentaire sain et diversifié.

IV. Exemples des principaux chemins d'impact pour une meilleure intégration de la nutrition dans le sous-secteur de la filière karité

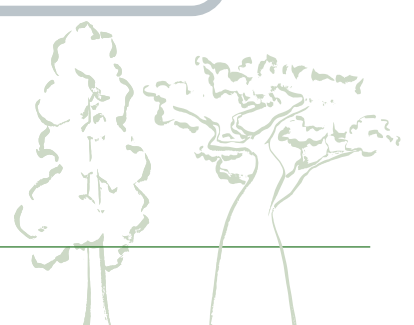
Le meilleur accès aux services financiers, aux méthodes et aux équipements adaptés pour la production, la conservation et la transformation du karité permet d'améliorer la production et la productivité sur l'ensemble de la chaîne de valeur. Par ailleurs, grâce à des réseaux de transport et de distribution renforcés et à un meilleur système d'information sur les marchés, les communautés forestières sont en mesure d'approvisionner les marchés en produits bruts et dérivés du karité en quantité et qualité. Ainsi, leurs revenus augmentent, ce qui leur permet d'acquérir des aliments sains et nutritifs pour améliorer leurs régimes alimentaires.

Des chemins d'impact fondés sur la pratique des différents sous-secteurs sont définis afin d'identifier les lacunes existantes ainsi que les opportunités susceptibles de contribuer à un régime alimentaire sain et diversifié.

Les normes et standards de qualité contribuent à la qualité et à la sécurité sanitaire des produits bruts et transformés issus du karité, renforçant ainsi la confiance des consommateurs. La sensibilisation des ménages et des communautés aux bonnes pratiques alimentaires et culinaires, notamment en ce qui concerne les produits dérivés du karité (pulpe, beurre), contribue à une hausse de la recherche et de la consommation d'aliments nutritifs par les communautés forestières.



Source: auteurs.



V. Axes d'intervention recommandés, risques et hypothèses associés, pour une meilleure prise en compte des enjeux nutritionnels dans le secteur de la foresterie

Les théories du changement sont consolidées sur la base des chemins d'impact et des recommandations sont formulées pour une meilleure prise en compte de la nutrition dans le secteur.

- **Renforcer les systèmes d'agroforesterie pour un meilleur équilibre entre gestion durable des sols, disponibilité des produits pour l'alimentation et PFNL de rente.**
 - Les systèmes d'agroforesterie contribuent à la restauration des sols et facilitent la disponibilité des aliments pour les ménages, tandis que les revenus générés par la vente des PFNL renforcent les revenus des ménages pouvant être destinés à l'achat d'aliments nutritifs complémentaires sur les marchés.
 - L'équilibre entre production vivrière et PFNL de rente permet d'assurer la résilience des populations en cas de fluctuations des prix des produits forestiers.
- **Favoriser la diversification alimentaire à travers l'introduction et la valorisation d'espèces arboricoles et non arboricoles à haute valeur nutritive.**
- **Améliorer les revenus générés par les PFNL par le renforcement des aspects qualitatifs de la conservation et de la transformation.**
 - L'amélioration des équipements et des infrastructures, ainsi que le renforcement des capacités humaines et techniques, permettent la mise en œuvre des normes et standards de qualité et favorisent le développement de produits commercialisables sur des marchés plus rémunérateurs.
 - L'introduction d'équipements de transformation performants permet aux femmes de dégager plus de temps pour prendre soin des nourrissons et jeunes enfants au sein des ménages.
- **Améliorer le potentiel productif des PFNL.**
 - L'exploitation de la diversité génétique par la recherche contribue à l'obtention de variétés améliorées, à haut rendement et plus résistantes aux maladies.
 - Les variétés améliorées sont vulgarisées et rendues disponibles aux ménages ruraux et/ou aux communautés forestières.
- **Établir des régimes fonciers et forestiers sûrs et garantir un accès équitable aux ressources.**
 - Des cadres réglementaires sont mis en place à l'échelle nationale et au niveau local pour réguler et garantir l'accès équitable aux ressources forestières pour les groupes vulnérables.
 - La sécurisation de l'accès au foncier dans les zones rurales permet aux femmes de mieux gérer et exploiter les ressources forestières.
- **Renforcer la valorisation des sous-produits des PFNL dans les régimes alimentaires, à travers des innovations dans la transformation.**
 - La transformation de certains sous-produits des PFNL à haute valeur nutritive et peu valorisés sur les marchés internationaux (pulpe de karité, pomme de cajou) contribue à lutter efficacement contre la malnutrition, tout en générant des revenus pour les producteurs et les transformateurs.

Pour plus d'information, vous pouvez également consulter les documents suivants:

- Intégration de la nutrition dans le secteur de la foresterie en utilisant une approche basée sur les systèmes alimentaires. Une revue de la littérature fondée sur des données probantes
- Intégration de la nutrition dans le secteur de la foresterie: de la théorie à la pratique. Une approche innovante appliquée à sept pays d'Afrique francophones

Toutes les publications sur le processus d'intégration de la nutrition de la théorie à la pratique, sont accessibles sur le site de la FAO à l'adresse suivante: www.fao.org/nutrition/politiques-programmes/fr/



Certains droits réservés. Cette œuvre est mise à disposition selon les termes de la licence [CC BY-NC-SA 3.0 IGO](https://creativecommons.org/licenses/by-nc-sa/3.0/)

