

# La collaborazione previene la PSA

La peste suina africana (PSA) colpisce i suini. La diffusione della malattia in tutto il mondo ha messo in crisi gli allevamenti suini a conduzione familiare, che sono spesso la principale fonte di sostentamento e il motore delle economie locali. La gestione a livello mondiale della malattia è possibile, nonostante la sua complessità e le sfide che comporta. **Per avere successo sono necessari impegno politico e collaborazione tra i diversi settori.**

## PSA: un danno socio-economico e una minaccia per le linee di approvvigionamento

• La carne suina è una delle principali fonti di proteine di origine animale.

La diffusione della PSA crea incertezza nei mercati globali e nelle catene dei valori e ha effetti collaterali su altri settori.

• In numerosi Paesi, i suini rappresentano una fonte di reddito familiare aggiuntiva.

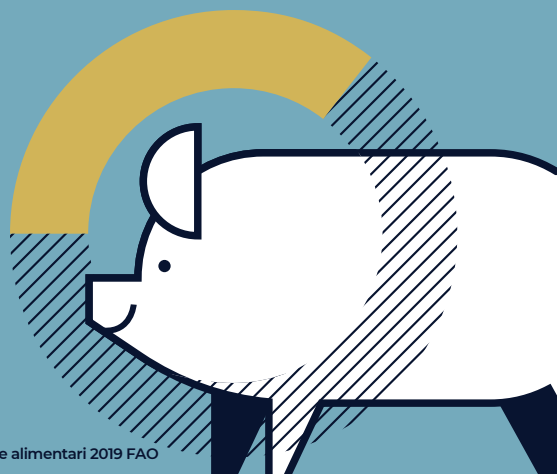
Il significativo aumento della mortalità dovuto alla PSA causa ingenti perdite economiche, da cui deriva una drastica riduzione della possibilità di accesso alle cure mediche, all'educazione e al miglioramento della propria condizione sociale.

✓ **Continuare a fornire prodotti a base di carne di maiale a prezzi accessibili è di vitale importanza per la tutela della sicurezza alimentare e delle fonti di sostentamento.**

## Carne suina

35.6%

del consumo mondiale di carne nel 2018\*



\*Prospettive alimentari 2019 FAO

## Diffusione della PSA: quali sono i motivi principali?



Inadeguate misure di biosicurezza o di prevenzione delle malattie



Conoscenza ed esperienza insufficienti per il riconoscimento precoce della malattia



Scarsa capacità diagnostica dei laboratori

✓ **Per affrontare queste sfide e prevenire la diffusione della malattia è fondamentale investire in sistemi di salute animale forti e resilienti.**



Food and Agriculture Organization of the United Nations



WORLD ORGANISATION FOR ANIMAL HEALTH

## Fornire soluzioni globali a una minaccia crescente

.....

La lotta alla PSA deve includere azioni coordinate a diversi livelli. Questo è l'obiettivo dell'Accordo Globale per il Controllo Progressivo delle Malattie Animali Transfrontaliere (GF-TAD), iniziativa dell'Organizzazione delle Nazioni Unite per l'alimentazione e l'agricoltura (FAO) in collaborazione con l'Organizzazione Mondiale per la Salute Animale (OIE).

.....

Il progetto GF-TAD per il controllo a livello mondiale della PSA ha l'obiettivo di:

- 1 **Aumentare le capacità dei singoli Paesi** di prevenire, contrastare e controllare la PSA applicando gli standard dell'OIE e le migliori pratiche scientifiche.
- 2 **Stabilire una rete efficace di coordinazione e collaborazione.**
- 3 **Promuovere il libero commercio** di suini e prodotti derivati a livello regionale, nazionale e internazionale.



✓ **Il progetto globale GF-TAD è uno strumento fondamentale per coordinare la lotta alla PSA.**

Il progetto contribuisce al raggiungimento degli obiettivi di **Sviluppo Sostenibile (Fame e Povertà Zero)**, garantendo al tempo stesso la salute e il benessere dei suini.



## Implementare le azioni pratiche a livello nazionale:



Rafforzare i Servizi Veterinari Nazionali



Dare priorità alle strategie di prevenzione e controllo della PSA



Promuovere sinergie tra il settore pubblico e quello privato



Notificare tempestivamente i focolai di PSA



Mantenere un alto livello di biosicurezza negli stabilimenti suinicoli



Implementare gli standard OIE per il controllo delle malattie e il commercio sicuro



Sviluppare un piano di sorveglianza della popolazione suina sia domestica che selvatica



Aumentare la consapevolezza sulla malattia