



## 食品价格趋势月度报告

### 要 闻

- 受全球出口供应减少，以及中国大陆大量采购的影响，1月国际玉米价格飙升。小麦和大麦价格也因进口需求强劲而大幅上扬。由于亚洲和非洲需求旺盛，以及两大出口国——泰国和越南供应紧张，稻米出口价格连续第二个月上涨。
- 在东非，1月粗粮价格整体走势不一。大多数国家的价格与去年同期基本持平，或低于去年水平，但苏丹和南苏丹除外。尽管出现季节性下跌势头，但上述两国的价格仍接近历史高位，原因是供应不足，宏观经济形势艰难，包括国家货币持续贬值。
- 在中美洲，尽管第二季收割工作正在进行，但1月豆类价格进一步上涨，远高于去年同期水平，其中，危地马拉、洪都拉斯和尼加拉瓜涨幅尤甚，原因是2020年11月连续两场飓风造成作物受损。

### 目 录

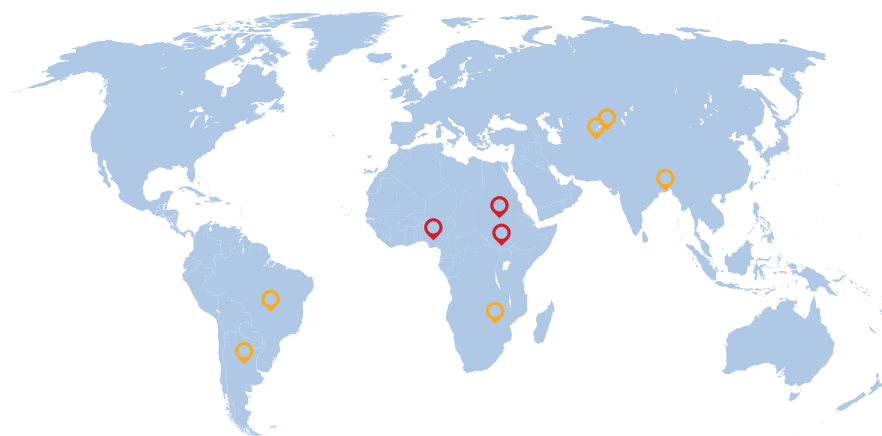
(完整报告仅提供英文版本)

国际谷物价格 ..... 2

国内价格预警 ..... 3

### 国内价格

价格预警级别： 高度 中度 [基于GIEWS分析]



- 阿根廷 | 食品
- 孟加拉国 | 稻米
- 巴西 | 谷物
- 吉尔吉斯斯坦 | 面粉
- 尼日利亚 | 粗粮
- 南苏丹 | 主粮
- 苏丹 | 主粮
- 塔吉克斯坦 | 面粉
- 津巴布韦 | 食品

只有当所掌握的最新价格数据不超过两个月时效时才会发布预警。

资料来源：GIEWS，根据联合国标准修改，2020年。

## 1月，玉米价格飙升，小麦、大麦和稻米价格也走高

由于供应减少，1月国际**玉米**价格飙升。基准美国玉米（2号黄玉米，离岸价）环比上涨17%，同比上涨36%，原因是中国大陆持续大量采购，以及美国下调产量和库存估计数，造成出口供应收紧。受阿根廷暂停出口登记，以及对于干旱气候担忧的影响，阿根廷（Up River，离岸价）和巴西（巴拉纳瓜港，饲料级）玉米出口价格进一步走高，分别上涨11%和13%。由于需求坚挺，加之玉米、小麦和大豆价格走高，大麦市场也跟涨，而高粱价格保持稳定。

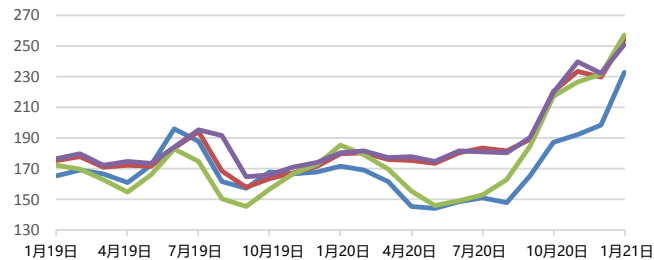
1月，国际**小麦**价格也大幅上涨。受国际需求强劲，以及玉米市场价格大涨的影响，基准美国小麦（2号硬红冬麦）价格上涨9%。由于俄罗斯出口税于2020年3月1日起翻番，加之该国对2021/2022季（7月/6月）作物出口的措施仍不明朗，俄罗斯小麦（制粉级，报价，离岸价，深海港）价格增长8%。出口机会增加

以及供应收紧，推高了法国（1级）和乌克兰（制粉级，报价，离岸价）小麦的价格，环比走高9%。

1月，粮农组织各类**稻米**价格指数（基准:2014-2016年=100）平均为114.3点，环比上涨2.6%，同比上涨10.6%。由于泰国未来供应看紧，而越南因盐水入侵和灌溉用水供应问题而引发担忧，亚洲所有籼稻产区的出口价格均保持坚挺。鉴于泰国和越南市场价格双双看涨，加之当前物流瓶颈问题突出，为了急于满足中国大陆和菲律宾的需求，相关各方将目光转向了更具价格优势的印度和巴基斯坦。在半熟米市场，由于孟加拉国政府进行了一系列采购，并批准降低私营部门的进口关税，尼日利亚则于12月宣布重开陆地边境、重启贸易，价格行情也受到相应影响。由于贸易活动疲软，美洲长粒米报价基本维持不变。

### 国际玉米价格

美元/吨

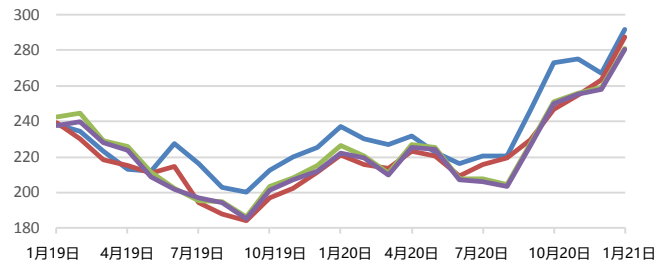


来源：美国农业部；国际谷物理事会；APK-Inform Agency

	最新价格 1月20日	百分比变化		
		1个月	3个月	1年
美国（墨西哥湾），玉米（2号硬红冬麦）	232.66	17.1	24.2	35.5
黑海，玉米（饲料级）	254.50	10.7	15.4	41.4
阿根廷，玉米（阿根廷，Up River，离岸价）	257.00	10.9	18.2	38.7
乌克兰，玉米（报价，离岸价）	251.00	8.2	14.3	39.1

### 国际小麦价格

美元/吨

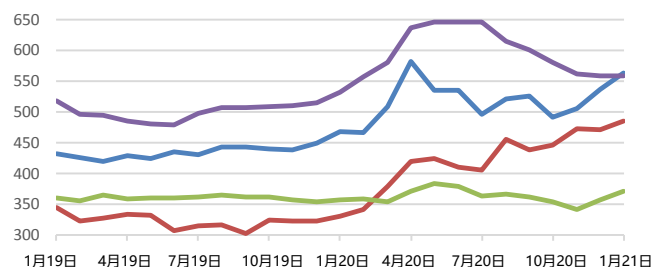


资料来源：国际谷物理事会；APK-Inform Agency

	最新价格 1月20日	百分比变化		
		1个月	3个月	1年
美国（墨西哥湾），小麦（2号硬红冬麦）	291.50	9.0	6.7	23.0
欧盟（法国），小麦（1级）	287.25	9.1	16.3	29.8
俄罗斯联邦，小麦（铣削，报价，离岸价，深海港口）	281.00	8.4	12.0	24.1
乌克兰，小麦（铣削，报价，离岸价）	280.50	8.7	12.2	26.4

### 国际稻米价格

美元/吨



资料来源：泰国稻米出口商协会；粮农组织稻米价格快报

	最新价格 1月20日	百分比变化		
		1个月	3个月	1年
泰国（曼谷），稻米（泰国100%B级）	563.00	4.8	14.4	20.3
越南，稻米（25%碎米率）	485.60	3.0	8.8	46.7
印度，稻米（25%碎米率）	372.00	4.1	4.8	4.2
美国，稻米（美国长粒米，2.4%）	559.00	0.0	-3.7	5.0

更多信息请点击[此处](#)访问FPMA网站

# 国内价格预警

某一种或多种基本粮食商品价格处于异常高水平且可能对粮食获取产生负面影响的国家。

## 📍 阿根廷 | 食品

增长率 (%)		
	至 12/20	同期平均值
3个月	 2.8	-1.1
12个月	 1.8	0.2

实际复合增长率  
参照: Argentina, Greater Buenos Aires, Retail, Beef meat

### 2020年12月食品零售价格持续上涨

尽管推行了最高价格管制措施，但12月**食品**和非酒精饮料的月通货膨胀率继续急剧上升。价格管制措施最早于2020年3月推出，旨在应对2019冠状病毒病疫情引发的价格上涨问题，目前已被延长至2021年3月底。造成价格不断上涨的原因是国家货币持续贬值（过去12个月兑美元缩水超38%）。在各类食品中，肉类和水果的环比涨幅最大，而蔬菜、块茎和豆类的价格略有下滑。

## 📍 孟加拉国 | 稻米

增长率 (%)		
	至 01/21	同期平均值
3个月	1.2	-0.3
12个月	 2.4	-0.5

实际复合增长率  
参照: Bangladesh, Dhaka, Retail, Rice (Medium)

### 1月稻米价格进一步上涨，远高于去年同期水平

在达卡市场，1月国内**稻米**价格延续过去11个月的涨势，同比上涨35%，创下2017年10月以来的最高水平。价格持续走高原因是生产停滞，进口量有限，以及受2019冠状病毒病疫情影响，国内需求走高。为抑制价格进一步上涨，政府于去年12月将稻米的关税从65.5%降至25%，以鼓励私营部门进口。此外，政府还在国际市场积极采购稻米以补充国内库存，确保满足公众需求。总体而言，2021年该国稻米进口量预计将高达180万吨（以精米为计量单位）。

## 📍 巴西 | 谷物

增长率 (%)		
	至 01/21	同期平均值
3个月	4.8	2.3
12个月	 4.3	0.7

实际复合增长率  
参照: Brazil, Paraná, Wholesale, Maize (yellow)

### 1月玉米和小麦价格上涨，远高于去年同期水平

尽管第一季（次季）收割工作正在进行，但1月**黄玉米**价格未延续前一个月的跌势，出现反弹，原因是一些产区作物减产。此外，对当前主季作物播种工作进展缓慢的担忧，进一步对价格造成上行压力。当前价格已比去年同期水平高出逾65%。同样，**小麦**价格走高，原因是阿根廷罢工造成贸易受到冲击，去年四季度进口量减少，导致国内供应收紧。由于主要产区南里奥格兰德州气候条件改善，收成前景好转，**稻米**价格下跌，但由于此前数月价格持续上涨，仍高于去年同期水平。

价格预警级别:  高度  中度

更多信息请点击[此处](#)访问FPMA网站

## 吉尔吉斯斯坦 | 面粉

增长率 (%)		
	至 01/21	同期平均值
3个月	0.4	-0.9
12个月	0.8	0.0

实际复合增长率

参照: Kyrgyzstan, Jalal-Abad, Retail, Wheat (flour, first grade)

### 1月面粉价格保持稳定, 但仍远高于去年同期水平

1月, 一级面粉零售价继续保持相对稳定, 原因是2020年国内小麦大丰收 (GIEWS国家简介), 该国小麦主要供应国哈萨克斯坦的出口报价稳定, 以及2020年11月19日政府新出台一项为期六个月的出口禁令, 禁止出口包括小麦和面粉在内的若干农产品 (FPMA粮食政策)。然而, 对2019冠状病毒病疫情的担忧导致消费需求激增, 加上哈萨克斯坦实施出口限制, 2020年3-4月价格曾出现飙升, 因此1月的价格仍远高于去年同期水平。国家货币贬值 (自2020年1月以来兑美元缩水超过20%) 也是导致价格远高于去年同期水平的因素之一。

## 尼日利亚 | 粗粮

增长率 (%)		
	至 12/20	同期平均值
3个月	-7.9	-4.9
12个月	2.4	-0.5

实际复合增长率

参照: Nigeria, Lagos, Wholesale, Maize (white)

### 12月, 粗粮价格再次出现反季节性上涨

尽管2020年的收成保障了国内供应, 但2020年12月粗粮价格结束了连续两个月的下跌, 再次出现反季节性上涨。目前价格高于去年同期水平, 但低于2020年9月的历史高位。价格上涨的原因是为遏制2019冠状病毒病疫情传播而采取的措施导致供应链遭受冲击, 以及宏观经济形势持续不利, 包括高通胀以及2020年全年和2021年年初国家货币对美元持续贬值。此外, 一些地区局部歉收, 加之大型机构和商业团体为补充低库存加大采购, 进一步对价格造成上行压力。在东北部地区, 冲突持续不断, 导致粮食生产继续受阻、市场遭受冲击, 价格相对更高。

## 南苏丹 | 主粮

增长率 (%)		
	至 01/21	同期平均值
3个月	4.5	2.4
12个月	5.6	-0.4

实际复合增长率

参照: South Sudan, Juba, Retail, Maize (white)

### 1月食品价格小幅下跌, 但仍处于异常高位

1月, 首都朱巴的玉米、高粱、花生和木薯价格比去年12月的峰值下跌2-4%, 原因是南部双峰雨型 (bi-modal rainfall) 地区的第二季收割工作正在进行, 市场供应增加。相反, 进口小麦价格保持坚挺。尽管出现回落, 但1月食品价格仍处于异常高位, 其中, 高粱和玉米价格达到已处于高位的1年前价格的3倍以上, 达到2015年7月 (货币暴跌前) 价格的50倍以上。食品价格居高不下的原因是由于外汇储备不足以及国家货币持续贬值, 宏观经济形势持续艰难。就近期而言, 2020年上半年, 2019冠状病毒病疫情让已经备受长期冲突困扰的地区雪上加霜, 市场和贸易遭受新的冲击, 此外, 乌干达政府实施了边境筛查, 造成进口量减少, 两者均为价格提供了进一步支撑。

价格预警级别:  高度  中度

更多信息请点击[此处](#)访问FPMA网站

## 苏丹 | 主粮

增长率 (%)		
	至 01/21	同期平均值
3 个月	 -5.4	1.4
12 个月	-2.7	0.6

实际复合增长率

参照: Sudan, El Gedarif, Wholesale, Sorghum (Feterita)

### 1月主粮价格出现季节性下跌，从12月的创纪录水平回落

随着2020年收割的作物进入市场，1月本地产**高粱**和**小米**从12月的历史高位下跌5-10%。尽管出现回落，但1月的价格仍处于异常高位，达到已处高位的1年前水平的3倍，主要原因是国家货币持续贬值。价格持续走高的趋势始于2017年底，原因是宏观经济形势艰难，以及燃料短缺和农业投入品价格上涨导致运输和生产成本增加。2019年谷物收成不佳导致2020年供应紧张，同时为遏制2019冠状病毒病疫情传播而采取的措施以及洪水肆虐对市场和贸易造成冲击，致使价格上行压力进一步加剧。

## 塔吉克斯坦 | 面粉

增长率 (%)		
	至 01/21	同期平均值
3 个月	 1.9	0.0
12 个月	 1.2	0.2

实际复合增长率

参照: Tajikistan, Khorugh, Retail, Wheat (flour, first grade)

### 1月面粉价格下跌，但仍远高于去年同期水平

1月，大部分市场的一级**面粉**零售价格连续第二个月下降，但仍远高于去年同期水平。由于对疫情的担忧导致消费需求激增、市场遭受冲击以及该国主要供应国哈萨克斯坦实施出口限制，2020年3-5月价格曾出现大幅上涨。由于市场供应充足，以及政府采取了稳价措施，包括暂时禁止小麦和面粉出口以及释放战略储备，6-8月价格回落，后因季节性趋势，9-11月价格又出现上涨。国家货币贬值（自2020年1月以来兑美元已经缩水17%）也造成了价格同比走高。

## 津巴布韦 | 食品

增长率 (%)		
	至 01/21	同期平均值
3 个月	n.a	n.a
12 个月	n.a	n.a

实际复合增长率

参照: Zimbabwe, Harare, Retail, Food items

### 食品价格继续上涨，但增速与去年相比显著放缓

年初**食品**价格继续上涨，但增速与去年年中相比显著放缓。食品价格月增速于去年8月创下高位，为38%。增速放缓的主要原因是官方汇率更稳定，今年1月食品通胀率环比上涨低于10%。尽管如此，食品价格同比仍增长370%。造成价格奇高的主要原因是国家货币持续疲软以及外币短缺造成进口量减少，加之2019年和2020年收成不佳导致国内食品供应紧张。高企的价格致使许多家庭的收入受到侵蚀、食品购买力下降。展望未来，为应对去年12月2019冠状病毒病感染病例的大幅上涨局面，政府于今年1月推出了封锁措施，可能进一步对食品价格造成上行压力。出行限制措施致使贸易活动遭受冲击，其中非正式部门的贸易商首当其冲，可能造成地方供应短缺，带来价格上行压力。

价格预警级别:  高度  中度

更多信息请点击[此处](#)访问FPMA网站

本简报由粮农组织市场及贸易司全球粮食和农业信息及预警系统 (GIEWS) 的**粮食价格监测与分析 (FPMA)** 小组编写。它对国家层面可能造成负面粮食安全影响的高粮价情况将进行预警。

本报告根据截至2021年2月初掌握的各种来源的资料编写。

本分析中使用的所有数据均可见**食品价格数据及分析工具 (FPMA Tool)**，网址：<https://fpma.apps.fao.org/giews/food-prices/tool/public/#/home>

更多信息请访问FPMA网站：[www.fao.org/giews/food-prices/home/zh](http://www.fao.org/giews/food-prices/home/zh)

#### 如欲查询可联系：

GIEWS 食品价格监测与分析 (FPMA)  
市场与贸易 – 经济和社会发展  
GIEWS1@fao.org

#### 联合国粮食及农业组织 (FAO)

Rome, Italy

**全球粮食和农业信息及预警系统 (GIEWS)** 提供了邮件列表服务来发送各种报告。若欲订阅，请点击下列链接提交登记表：[http://newsletters.fao.org/k/Fao/trade\\_and\\_markets\\_english\\_giews\\_world](http://newsletters.fao.org/k/Fao/trade_and_markets_english_giews_world)。

本信息产品中使用的名称和介绍的材料，并不意味着联合国粮食及农业组织（粮农组织）对任何国家、领地、城市、地区或其当局的法律或发展状况，或对其国界或边界的划分表示任何意见。提及具体的公司或厂商产品，无论是否含有专利，并不意味着这些公司或产品得到粮农组织的认可或推荐，优于未提及的其它类似公司或产品。

本信息产品中陈述的观点是作者的观点，不一定反映粮农组织的观点或政策。

ISSN 2707-2045 [印刷]

ISSN 2707-2053 [在线]

© 粮农组织, 2020年



保留部分权利。本作品根据署名-非商业性使用-相同方式共享 3.0 政府间组织许可 (CC BY-NC-SA 3.0 IGO; <https://creativecommons.org/licenses/by-nc-sa/3.0/igo/deed.zh>) 公开。

根据该许可条款，本作品可被复制、再次传播和改编，以用于非商业目的，但必须恰当引用。使用本作品时不应暗示粮农组织认可任何具体的组织、产品或服务。不允许使用粮农组织标识。如对本作品进行改编，则必须获得相同或等效的知识共享许可。如翻译本作品，必须包含所要求的引用和下述免责声明：“该译文并非由联合国粮食及农业组织（粮农组织）生成。粮农组织不对本翻译的内容或准确性负责。原英文版本应为权威版本。”

除非另有规定，本许可下产生的争议，如通过调解无法友好解决，则按本许可第8条之规定，通过仲裁解决。适用的调解规则为世界知识产权组织调解规则 (<http://www.wipo.int/amc/en/mediation/rules>)，任何仲裁将遵循联合国国际贸易法委员会(贸法委)的仲裁规则进行仲裁。

**第三方材料。**欲再利用本作品中属于第三方的材料（如表格、图形或图片）的用户，需自行判断再利用是否需要许可，并自行向版权持有者申请许可。对任何第三方所有的材料侵权而导致的索赔风险完全由用户承担。

**销售、权利和授权。**粮农组织信息产品可在粮农组织网站 ([www.fao.org/publications](http://www.fao.org/publications)) 获得，也可通过 [publications-sales@fao.org](mailto:publications-sales@fao.org) 购买。商业性使用的申请应递交至 [www.fao.org/contact-us/licence-request](http://www.fao.org/contact-us/licence-request)。关于权利和授权的征询应递交至 [copyright@fao.org](mailto:copyright@fao.org)。