



Voces del Hambre

ESCALA DE INSEGURIDAD ALIMENTARIA BASADA EN LA EXPERIENCIA

Módulos de la Encuesta

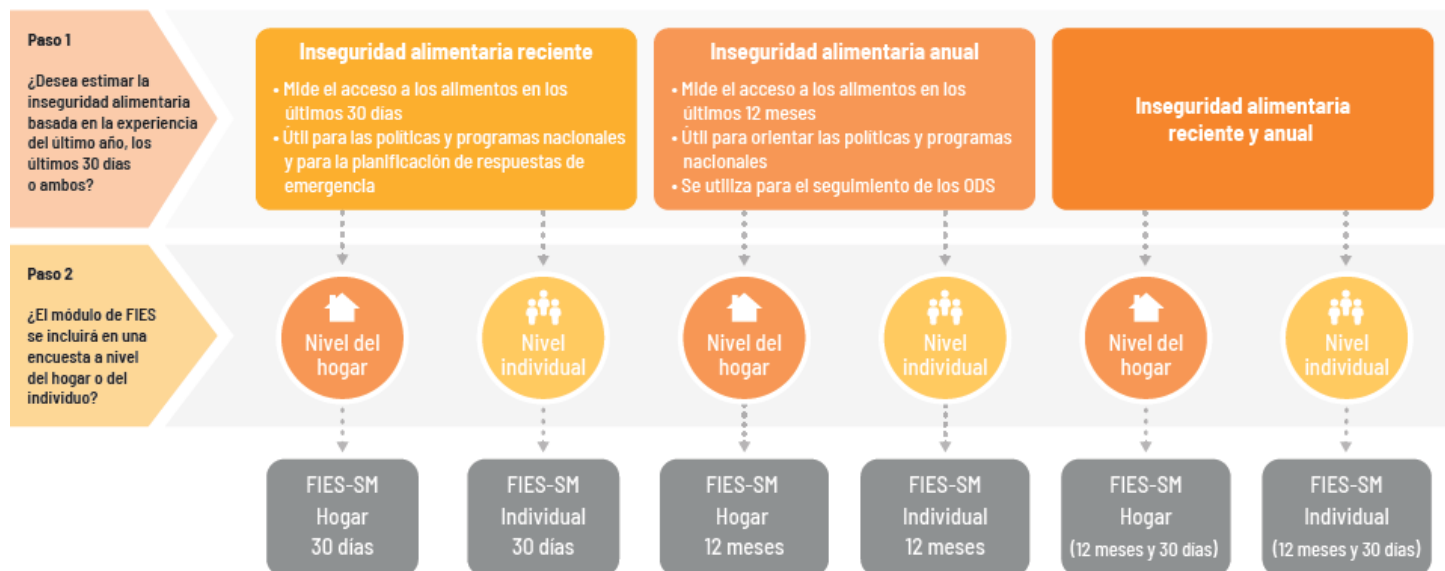
El módulo de la encuesta Escala de la Inseguridad Alimentaria basada en la Experiencia (acrónimo en inglés: FIES-SM) está compuesto por **ocho preguntas**¹ con respuestas dicotómicas sí/no. Los datos de la FIES-SM se pueden utilizar para producir medidas definidas en una escala que cubre un rango de la severidad de la inseguridad alimentaria. Los ítems de la FIES **se deben analizar en conjunto, no como ítems separados**, al elaborar e informar sobre la escala de la inseguridad alimentaria.

FIES-SM es una herramienta flexible. A continuación, figuran las versiones con unidades de referencias del individuo y del hogar. La elección del módulo depende de si el objetivo es evaluar:

- la inseguridad alimentaria de la población a partir de los datos a **nivel individual** o **del hogar**;
- la inseguridad alimentaria basada en la experiencia del **último año, los últimos 30 días o ambos**.

Módulo de la Encuesta de la Escala de Inseguridad Alimentaria Basada en la Experiencia (FIES-SM)

¿Qué FIES-SM se adapta mejor a sus objetivos?



¹ Se pueden añadir preguntas de seguimiento sobre el periodo de referencia o la frecuencia de aparición, como se indica en algunos de los módulos.

Antes de aplicar el FIES-SM en un nuevo entorno, es esencial preparar cuidadosamente una traducción lingüística y culturalmente adaptada del FIES a todos los idiomas en los que se vaya a administrar.²

Módulos de unidades de referencia de 12 meses para el seguimiento anual de la inseguridad alimentaria del ODS 2

MÓDULO DE LA ENCUESTA DE LA ESCALA DE INSEGURIDAD ALIMENTARIA BASADA EN LA EXPERIENCIA (FIES-SM) FIES-SM Individual - 12 meses				
Ahora me gustaría hacerle algunas preguntas relacionadas a la alimentación.				
Q1. Durante los últimos 12 meses, ¿hubo alguna vez en que se haya preocupado por no tener suficientes alimentos para comer por falta de dinero u otros recursos?	0	No	98	No sabe
	1	Sí	99	No responde
Q2. Pensando aún en los últimos 12 meses, ¿hubo alguna vez en que usted no haya podido comer alimentos saludables y nutritivos por falta de dinero u otros recursos?	0	No	98	No sabe
	1	Sí	99	No responde
Q3. Durante los últimos 12 meses, ¿hubo alguna vez en que usted haya comido poca variedad de alimentos por falta de dinero u otros recursos?	0	No	98	No sabe
	1	Sí	99	No responde
Q4. Durante los últimos 12 meses, ¿hubo alguna vez en que usted haya tenido que dejar de desayunar, almorzar o cenar porque no había suficiente dinero u otros recursos para obtener alimentos?	0	No	98	No sabe
	1	Sí	99	No responde
Q5. Pensando aún en los últimos 12 meses, ¿hubo alguna vez en que usted haya comido menos de lo que pensaba que debía comer por falta de dinero u otros recursos?	0	No	98	No sabe
	1	Sí	99	No responde
Q6. En los últimos 12 meses, ¿hubo alguna vez en que su hogar se haya quedado sin alimentos por falta de dinero u otros recursos?	0	No	98	No sabe
	1	Sí	99	No responde
Q7. En los últimos 12 meses, ¿hubo alguna vez en que usted haya sentido hambre, pero no comió porque no había suficiente dinero u otros recursos para obtener alimentos?	0	No	98	No sabe
	1	Sí	99	No responde
Q8. Durante los últimos 12 meses, ¿hubo alguna vez en que usted haya dejado de comer todo un día por falta de dinero u otros recursos?	0	No	98	No sabe
	1	Sí	99	No responde

MÓDULO DE LA ENCUESTA DE LA ESCALA DE INSEGURIDAD ALIMENTARIA BASADA EN LA EXPERIENCIA (FIES-SM) FIES-SM del Hogar - 12 meses				
Ahora me gustaría hacerle algunas preguntas relacionadas a la alimentación.				
Q1. Durante los últimos 12 meses, ¿hubo alguna vez en que usted u otra persona en su hogar se haya preocupado por no tener suficientes alimentos para comer por falta de dinero u otros recursos?	0	No	98	No sabe
	1	Sí	99	No responde
Q2. Pensando aún en los últimos 12 meses, ¿hubo alguna vez en que usted u otra persona en su hogar no haya podido comer alimentos saludables y nutritivos por falta de dinero u otros recursos?	0	No	98	No sabe
	1	Sí	99	No responde
Q3. Durante los últimos 12 meses, ¿hubo alguna vez en que usted u otra persona en su hogar haya comido poca variedad de alimentos por falta de dinero u otros recursos?	0	No	98	No sabe
	1	Sí	99	No responde

² Para realizar el seguimiento de la adaptación y la traducción, incluidas las traducciones de la "FIES-SM Individual 12 months" a más de 100 idiomas y dialectos, véanse los materiales de apoyo disponibles en "How to use the Food Insecurity Experience Scale (FIES)" [<https://www.fao.org/in-action/voices-of-the-hungry/using-fies/en/>]

Q4. Durante los últimos 12 meses, ¿hubo alguna vez en que usted u otra persona en su hogar haya tenido que dejar de desayunar, almorzar o cenar porque no había suficiente dinero u otros recursos para obtener alimentos?	0 1	No Sí	98 99	No sabe No responde
Q5. Pensando aún en los últimos 12 meses, ¿hubo alguna vez en que usted u otra persona en su hogar haya comido menos de lo que pensaba que debía comer por falta de dinero u otros recursos?	0 1	No Sí	98 99	No sabe No responde
Q6. En los últimos 12 meses, ¿hubo alguna vez en que su hogar se haya quedado sin alimentos por falta de dinero u otros recursos?	0 1	No Sí	98 99	No sabe No responde
Q7. En los últimos 12 meses, ¿hubo alguna vez en que usted u otra persona en su hogar haya sentido hambre, pero no comió porque no había suficiente dinero u otros recursos para obtener alimentos?	0 1	No Sí	98 99	No sabe No responde
Q8. Durante los últimos 12 meses, ¿hubo alguna vez en que usted u otra persona en su hogar haya dejado de comer todo un día por falta de dinero u otros recursos?	0 1	No Sí	98 99	No sabe No responde

Módulos de períodos de referencia de 30 días para evaluar la inseguridad alimentaria reciente

Para todas las FIES-SM que incluyen un período de referencia de 30 días, las tres últimas preguntas, que se refieren a las situaciones de inseguridad alimentaria más graves, siguen la redacción de la Escala de Hambre del Hogar (HHS). Esto permite calcular el indicador de la HHS y fundamentar las evaluaciones de la Clasificación Integrada de las Fases de la Seguridad Alimentaria (CIF).

Las **preguntas de frecuencia** de seguimiento en las **casillas naranjas** pueden utilizarse si se prevé que la prevalencia de la inseguridad alimentaria grave durante las últimas 4 semanas sea elevada, así como sea necesario **distinguir mejor entre las personas que padecen inseguridad alimentaria grave**. Son **opcionales**.

MÓDULO DE LA ENCUESTA DE LA ESCALA DE INSEGURIDAD ALIMENTARIA BASADA EN LA EXPERIENCIA (FIES-SM) FIES-SM Individual - 30 días					
Ahora me gustaría hacerle algunas preguntas relacionadas a la alimentación.					
Q1. Durante las últimas 4 semanas, ¿hubo alguna vez en que usted se haya preocupado por no tener suficientes alimentos para comer por falta de dinero u otros recursos?	0	No	98	No sabe	
	1	Sí	99	No responde	
Q2. Pensando aún en las últimas 4 semanas, ¿hubo alguna vez en que usted no haya podido comer alimentos saludables y nutritivos por falta de dinero u otros recursos?	0	No	98	No sabe	
	1	Sí	99	No responde	
Q3. Durante las últimas 4 semanas, ¿hubo alguna vez en que usted haya comido poca variedad de alimentos por falta de dinero u otros recursos?	0	No	98	No sabe	
	1	Sí	99	No responde	
Q4. Durante las últimas 4 semanas, ¿hubo alguna vez en que usted haya tenido que dejar de desayunar, almorzar o cenar porque no había suficiente dinero u otros recursos para obtener alimentos?	0	No	98	No sabe	
	1	Sí	99	No responde	
Q5. Pensando aún en las últimas 4 semanas, ¿hubo alguna vez en que usted haya comido menos de lo que pensaba que debía comer por falta de dinero u otros recursos?	0	No	98	No sabe	
	1	Sí	99	No responde	
Q6. En las últimas 4 semanas, ¿hubo alguna vez en que su hogar se haya quedado sin alimentos por falta de dinero u otros recursos?	0	No	98	No sabe	<i>Si la respuesta es "Sí", dirijase a la pregunta Q6a (de lo contrario, pase a la Q7)</i>
	1	Sí	99	No responde	
Q6a. ¿Con qué frecuencia pasa esto en las últimas 4 semanas (30 días)?	1	Rara vez (1 o 2 veces)			
	2	A veces (3-10 veces)			
	3	A menudo (más de 10 veces)			
	98	No sabe			
	99	No responde			
Q7. En las últimas 4 semanas, ¿hubo alguna vez en que usted se fuese a dormir hambriento por no tener suficientes alimentos?	0	No	98	No sabe	<i>Si la respuesta es "Sí", dirijase a la pregunta Q7a (de lo contrario, pase a la Q8)</i>
	1	Sí	99	No responde	

	Q7a. ¿Con qué frecuencia pasa esto en las últimas 4 semanas (30 días)?	1 Rara vez (1 o 2 veces) 2 A veces (3-10 veces) 3 A menudo (más de 10 veces) 98 No sabe 99 No responde	
	Q8. Durante las últimas 4 semanas, ¿hubo alguna vez en que usted no haya comido todo un día por no tener suficientes alimentos?	0 No 98 No sabe 1 Sí 99 No responde	<i>Si la respuesta es "Sí", dirijase a la pregunta Q8a (de lo contrario, ha finalizado la encuesta)</i>
	Q8a. ¿Con qué frecuencia pasa esto en las últimas 4 semanas (30 días)?	1 Rara vez (1 o 2 veces) 2 A veces (3-10 veces) 3 A menudo (más de 10 veces) 98 No sabe 99 No responde	
MÓDULO DE LA ENCUESTA DE LA ESCALA DE INSEGURIDAD ALIMENTARIA BASADA EN LA EXPERIENCIA (FIES-SM) FIES-SM del Hogar - 30 días			
Ahora me gustaría hacerle algunas preguntas relacionadas a la alimentación.			
	Q1. Durante las últimas 4 semanas, ¿hubo algún momento en el que usted u otras personas de su hogar se haya preocupado por no tener suficientes alimentos para comer por falta de dinero u otros recursos?	0 No 98 No sabe 1 Sí 99 No responde	
	Q2. Pensando aún en las últimas 4 semanas, ¿hubo alguna vez en que usted u otra persona en su hogar no haya podido comer alimentos saludables y nutritivos por falta de dinero u otros recursos?	0 No 98 No sabe 1 Sí 99 No responde	
	Q3. Durante las últimas 4 semanas, ¿hubo alguna vez en que usted u otra persona en su hogar haya comido poca variedad de alimentos por falta de dinero u otros recursos?	0 No 98 No sabe 1 Sí 99 No responde	
	Q4. Durante las últimas 4 semanas, ¿hubo alguna vez en que usted u otra persona en su hogar haya tenido que dejar de desayunar, almorzar o cenar porque no había suficiente dinero u otros recursos para obtener alimentos?	0 No 98 No sabe 1 Sí 99 No responde	
	Q5. Pensando aún en las últimas 4 semanas, ¿hubo alguna vez en que usted u otra persona en su hogar haya comido menos de lo que pensaba que debía comer por falta de dinero u otros recursos?	0 No 98 No sabe 1 Sí 99 No responde	
	Q6. En las últimas 4 semanas, ¿hubo alguna vez en que su hogar se haya quedado sin alimentos por falta de dinero u otros recursos?	0 No 98 No sabe 1 Sí 99 No responde	<i>Si la respuesta es "Sí", dirijase a la pregunta Q6a (de lo contrario, pase a la Q7)</i>
	Q6a. ¿Con qué frecuencia pasa esto en las últimas 4 semanas (30 días)?	1 Rara vez (1 o 2 veces) 2 A veces (3-10 veces) 3 A menudo (más de 10 veces) 98 No sabe 99 No responde	

<p>Q7. En las últimas 4 semanas, ¿hubo alguna vez en que usted u otra persona en su hogar se fuese a dormir hambriento por no tener suficientes alimentos?</p>	<p>0 No 98 No sabe 1 Sí 99 No responde</p>	<p><i>Si la respuesta es "Sí", dirijase a la pregunta Q7a (de lo contrario, pase a la Q8)</i></p>	
	<p>Q7a. ¿Con qué frecuencia pasa esto en las últimas 4 semanas (30 días)?</p>	<p>1 Rara vez (1 o 2 veces) 2 A veces (3-10 veces) 3 A menudo (más de 10 veces) 98 No sabe 99 No responde</p>	
<p>Q8. Durante las últimas 4 semanas, ¿hubo alguna vez en que usted u otra persona de su hogar no haya comido todo un día por no tener suficientes alimentos?</p>	<p>0 No 98 No sabe 1 Sí 99 No responde</p>	<p><i>Si la respuesta es "Sí", dirijase a la pregunta Q8a (de lo contrario, ha finalizado la encuesta)</i></p>	
	<p>Q8a. ¿Con qué frecuencia pasa esto en las últimas 4 semanas (30 días)?</p>	<p>1 Rara vez (1 o 2 veces) 2 A veces (3-10 veces) 3 A menudo (más de 10 veces) 98 No sabe 99 No responde</p>	

Módulos del periodo de referencia de 12 meses y 30 días para la evaluación de la inseguridad alimentaria anual y reciente

NOTA: Si se prevé que la prevalencia de la inseguridad alimentaria grave durante las últimas 4 semanas sea elevada, así como sea necesario **distinguir mejor entre las personas que padecen inseguridad alimentaria grave**, se pueden añadir **preguntas de frecuencia** de seguimiento a las tres últimas preguntas (**casillas naranjas**). Son opcionales.

MÓDULO DE LA ENCUESTA DE LA ESCALA DE INSEGURIDAD ALIMENTARIA BASADA EN LA EXPERIENCIA (FIES-SM) FIES-SM Individual - 12 meses y 30 días					
Ahora me gustaría hacerle algunas preguntas relacionadas a la alimentación.					
Q1. Durante los últimos 12 meses, ¿hubo alguna vez en que se haya preocupado por no tener suficientes alimentos para comer por falta de dinero u otros recursos?	0	No	98	No sabe	<i>Si la respuesta es "Sí", dirijase a la pregunta Q1a (de lo contrario, pase a la Q2)</i>
	1	Sí	99	No responde	
Q1a. ¿Ha pasado esto en las últimas 4 semanas (30 días)?	0	No	98	No sabe	
	1	Sí	99	No responde	
Q2. Pensando aún en los últimos 12 meses, ¿hubo alguna vez en que usted no haya podido comer alimentos saludables y nutritivos por falta de dinero u otros recursos?	0	No	98	No sabe	<i>Si la respuesta es "Sí", dirijase a la pregunta Q2a (de lo contrario, pase a la Q3)</i>
	1	Sí	99	No responde	
Q2a. ¿Ha pasado esto en las últimas 4 semanas (30 días)?	0	No	98	No sabe	
	1	Sí	99	No responde	
Q3. Durante los últimos 12 meses, ¿hubo alguna vez en que usted haya comido poca variedad de alimentos por falta de dinero u otros recursos?	0	No	98	No sabe	<i>Si la respuesta es "Sí", dirijase a la pregunta Q3a (de lo contrario, pase a la Q4)</i>
	1	Sí	99	No responde	
Q3a. ¿Ha pasado esto en las últimas 4 semanas (30 días)?	0	No	98	No sabe	
	1	Sí	99	No responde	
Q4. Durante los últimos 12 meses, ¿hubo alguna vez en que usted haya tenido que dejar de desayunar, almorzar o cenar porque no había suficiente dinero u otros recursos para obtener alimentos?	0	No	98	No sabe	<i>Si la respuesta es "Sí", dirijase a la pregunta Q4a (de lo contrario, pase a la Q5)</i>
	1	Sí	99	No responde	
Q4a. ¿Ha pasado esto en las últimas 4 semanas (30 días)?	0	No	98	No sabe	
	1	Sí	99	No responde	
Q5. Pensando aún en los últimos 12 meses, ¿hubo alguna vez en que usted haya comido menos de lo que pensaba que debía comer por falta de dinero u otros recursos?	0	No	98	No sabe	<i>Si la respuesta es "Sí", dirijase a la pregunta Q5a (de lo contrario, pase a la Q6)</i>
	1	Sí	99	No responde	
Q5a. ¿Ha pasado esto en las últimas 4 semanas (30 días)?	0	No	98	No sabe	
	1	Sí	99	No responde	

Q6. En los últimos 12 meses, ¿hubo alguna vez en que su hogar se haya quedado sin alimentos por falta de dinero u otros recursos?		0 No 98 No sabe 1 Sí 99 No responde	<i>Si la respuesta es "Sí", dirijase a la pregunta Q6a (de lo contrario, pase a la Q7)</i>
	Q6a. ¿Ha pasado esto en las últimas 4 semanas (30 días)?	0 No 98 No sabe 1 Sí 99 No responde	<i>Si la respuesta es "Sí", dirijase a la pregunta Q6b (de lo contrario, pase a la Q7)</i>
	Q6b. ¿Con qué frecuencia pasa esto en las últimas 4 semanas (30 días)?	1 Rara vez (1 o 2 veces) 2 A veces (3-10 veces) 3 A menudo (más de 10 veces) 98 No sabe 99 No responde	
Q7. En los últimos 12 meses, ¿hubo alguna vez en que usted se fuese a dormir hambriento por no tener suficientes alimentos?		0 No 98 No sabe 1 Sí 99 No responde	<i>Si la respuesta es "Sí", dirijase a la pregunta Q7a (de lo contrario, pase a la Q8)</i>
	Q7a. ¿Ha pasado esto en las últimas 4 semanas (30 días)?	0 No 98 No sabe 1 Sí 99 No responde	<i>Si la respuesta es "Sí", dirijase a la pregunta Q7b (de lo contrario, pase a la Q8)</i>
	Q7b. ¿Con qué frecuencia pasa esto en las últimas 4 semanas (30 días)?	1 Rara vez (1 o 2 veces) 2 A veces (3-10 veces) 3 A menudo (más de 10 veces) 98 No sabe 99 No responde	
Q8. Durante los últimos 12 meses, ¿hubo alguna vez en que usted no haya comido todo un día por no tener suficientes alimentos?		0 No 98 No sabe 1 Sí 99 No responde	<i>Si la respuesta es "Sí", dirijase a la pregunta Q8a (de lo contrario, ha finalizado la encuesta)</i>
	Q8a. ¿Ha pasado esto en las últimas 4 semanas (30 días)?	0 No 98 No sabe 1 Sí 99 No responde	<i>Si la respuesta es "Sí", dirijase a la pregunta Q8b (de lo contrario, ha finalizado la encuesta)</i>
	Q8b. ¿Con qué frecuencia pasa esto en las últimas 4 semanas (30 días)?	1 Rara vez (1 o 2 veces) 2 A veces (3-10 veces) 3 A menudo (más de 10 veces) 98 No sabe 99 No responde	

**MÓDULO DE LA ENCUESTA DE LA ESCALA DE INSEGURIDAD ALIMENTARIA BASADA
EN LA EXPERIENCIA (FIES-SM)
FIES-SM del Hogar – 12 meses y 30 días**

Ahora me gustaría hacerle algunas preguntas relacionadas a la alimentación.					
Q1. Durante los últimos 12 meses, ¿hubo alguna vez en que usted u otra persona en su hogar se haya preocupado por no tener suficientes alimentos para comer por falta de dinero u otros recursos?	0 1	No Sí	98 99	No sabe No responde	<i>Si la respuesta es "Sí", dirijase a la pregunta Q1a (de lo contrario, pase a la Q2)</i>
Q1a. ¿Ha pasado esto en las últimas 4 semanas (30 días)?	0 1	No Sí	98 99	No sabe No responde	
Q2. Pensando aún en los últimos 12 meses, ¿hubo alguna vez en que usted u otra persona en su hogar no haya podido comer alimentos saludables y nutritivos por falta de dinero u otros recursos?	0 1	No Sí	98 99	No sabe No responde	<i>Si la respuesta es "Sí", dirijase a la pregunta Q2a (de lo contrario, pase a la Q3)</i>
Q2a. ¿Ha pasado esto en las últimas 4 semanas (30 días)?	0 1	No Sí	98 99	No sabe No responde	
Q3. Durante los últimos 12 meses, ¿hubo alguna vez en que usted u otra persona en su hogar haya comido poca variedad de alimentos por falta de dinero u otros recursos?	0 1	No Sí	98 99	No sabe No responde	<i>Si la respuesta es "Sí", dirijase a la pregunta Q3a (de lo contrario, pase a la Q4)</i>
Q3a. ¿Ha pasado esto en las últimas 4 semanas (30 días)?	0 1	No Sí	98 99	No sabe No responde	
Q4. Durante los últimos 12 meses, ¿hubo alguna vez en que usted u otra persona en su hogar haya tenido que dejar de desayunar, almorzar o cenar porque no había suficiente dinero u otros recursos para obtener alimentos?	0 1	No Sí	98 99	No sabe No responde	<i>Si la respuesta es "Sí", dirijase a la pregunta Q4a (de lo contrario, pase a la Q5)</i>
Q4a. ¿Ha pasado esto en las últimas 4 semanas (30 días)?	0 1	No Sí	98 99	No sabe No responde	
Q5. Pensando aún en los últimos 12 meses, ¿hubo alguna vez en que usted u otra persona en su hogar haya comido menos de lo que pensaba que debía comer por falta de dinero u otros recursos?	0 1	No Sí	98 99	No sabe No responde	<i>Si la respuesta es "Sí", dirijase a la pregunta Q5a (de lo contrario, pase a la Q6)</i>
Q5a. ¿Ha pasado esto en las últimas 4 semanas (30 días)?	0 1	No Sí	98 99	No sabe No responde	
Q6. En los últimos 12 meses, ¿hubo alguna vez en que su hogar se haya quedado sin alimentos por falta de dinero u otros recursos?	0 1	No Sí	98 99	No sabe No responde	<i>Si la respuesta es "Sí", dirijase a la pregunta Q6a (de lo contrario, pase a la Q7)</i>
Q6a. ¿Ha pasado esto en las últimas 4 semanas (30 días)?	0 1	No Sí	98 99	No sabe No responde	<i>Si la respuesta es "Sí", dirijase a la</i>

			<i>pregunta Q6b (de lo contrario, pase a la Q7)</i>
	Q6b. ¿Con qué frecuencia pasa esto en las últimas 4 semanas (30 días)?	1 Rara vez (1 o 2 veces) 2 A veces (3-10 veces) 3 A menudo (más de 10 veces) 98 No sabe 99 No responde	
	Q7. En los últimos 12 meses, ¿hubo alguna vez en que usted u otra persona en su hogar se fuese a dormir hambriento por no tener suficientes alimentos?	0 No 1 Sí	98 No sabe 99 No responde <i>Si la respuesta es "Sí", dirijase a la pregunta Q7a (de lo contrario, pase a la Q8)</i>
	Q7a. ¿Ha pasado esto en las últimas 4 semanas (30 días)?	0 No 1 Sí	98 No sabe 99 No responde <i>Si la respuesta es "Sí", dirijase a la pregunta Q7b (de lo contrario, pase a la Q8)</i>
	Q7b. ¿Con qué frecuencia pasa esto en las últimas 4 semanas (30 días)?	1 Rara vez (1 o 2 veces) 2 A veces (3-10 veces) 3 A menudo (más de 10 veces) 98 No sabe 99 No responde	
	Q8. Durante los últimos 12 meses, ¿hubo alguna vez en que usted u otra persona de su hogar no haya comido todo un día por no tener suficientes alimentos?	0 No 1 Sí	98 No sabe 99 No responde <i>Si la respuesta es "Sí", dirijase a la pregunta Q8a (de lo contrario, ha finalizado la encuesta)</i>
	Q8a. ¿Ha pasado esto en las últimas 4 semanas (30 días)?	0 No 1 Sí	98 No sabe 99 No responde <i>Si la respuesta es "Sí", dirijase a la pregunta Q8b (de lo contrario, ha finalizado la encuesta)</i>
	Q8b. ¿Con qué frecuencia pasa esto en las últimas 4 semanas (30 días)?	1 Rara vez (1 o 2 veces) 2 A veces (3-10 veces) 3 A menudo (más de 10 veces) 98 No sabe 99 No responde	