



Organización de las Naciones
Unidas para la Alimentación
y la Agricultura

Honduras

DIEM – Datos in Emergencias Informe de seguimiento, ronda 3

Resultados y recomendaciones
Agosto de 2024

Aspectos clave

- > La tercera ronda de DIEM-Monitoreo de Datos en Emergencias (DIEM-Monitoreo) se realizó en todos los departamentos de Honduras del 5 de julio al 2 de agosto de 2024.
- > El 40 % de los hogares del país experimentó algún tipo de choque en los tres meses previos a la encuesta. Los choques más frecuentes son precios de los alimentos, enfermedad, accidente o muerte de los miembros del hogar y pérdida de empleo.
- > El 17 % de los hogares tienen miembros que trabajan como jornaleros en cultivos de granos básicos y café, el 56 % son de un hogar agrícola. Los departamentos con el mayor porcentaje de hogares involucrados en el trabajo agrícola son Lempira (39 %), Ocotepeque (33 %), Intibucá (30 %) y La Paz (28 %).
- > Veintiocho por ciento de los hogares con jornaleros que trabajan fuera del hogar indican que el ingreso de jornal representa entre el 50 % hasta el 100 % del ingreso anual del hogar.
- > El 29 % de los hogares agrícolas contrata jornaleros, principalmente en la temporada de preparación de la tierra y la siembra, y paga por jornal al día entre 200 HNL (7.86 USD el 17 de enero de 2025) hasta 300 HNL (11.79 USD el 17 de enero de 2025).
- > Para más o menos la mitad de los hogares que comercializan su principal cultivo o producto animal, el precio de venta se mantuvo igual y para un tercio de ellos tuvo una mejora, en comparación al año anterior.
- > El 14 % de los hogares agrícolas tienen algún miembro de su hogar que ha migrado dentro o fuera del país en forma permanente.
- > En el departamento de Cortés, el 19 % de los hogares agrícolas reportaron que un miembro de su hogar había migrado recientemente. Su principal razón es el desempleo, pérdida de medios de vida o medios de vida insuficientes.
- > Las enfermedades de las plantas, los brotes de plaga, la escasez de agua y las dificultades para conseguir fertilizante fueron los problemas más comunes para los agricultores.
- > El 40 % de los agricultores manifestaron que la disponibilidad de alimentos para el ganado es el principal problema para la producción animal, especialmente para bovinos, aves y cerdos.
- > Los indicadores de seguridad alimentaria relativos al consumo alimentario no indican una situación alarmante a nivel departamental. Sin embargo, los hogares más vulnerables, incluyendo hogares que tienen ingresos provenientes del jornal, así como hogares encabezados por mujeres sufren de una inseguridad alimentaria más severa que el resto de la población.

Ingresos y choques

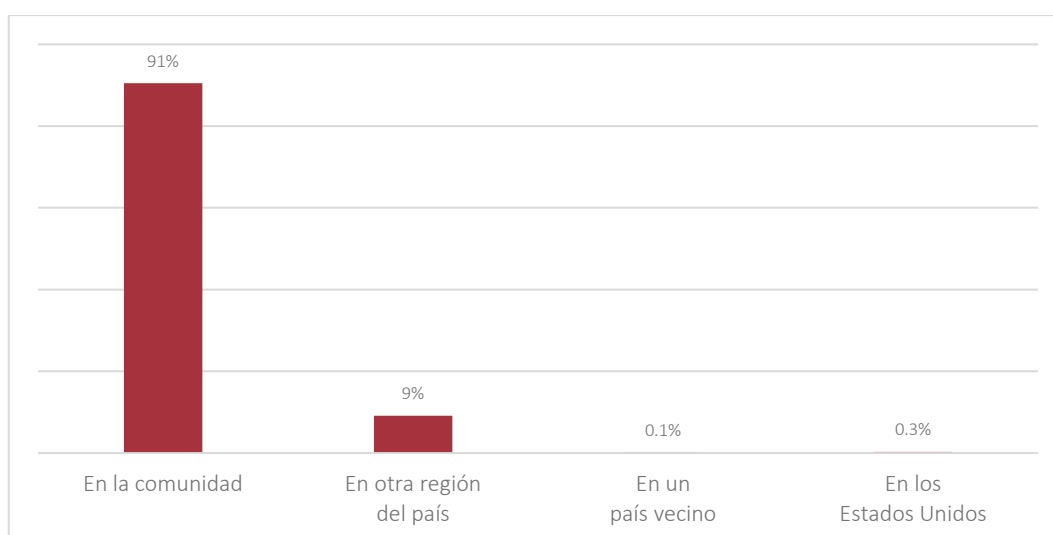
Según la data, el 40 % de los hogares del país experimentó algún tipo de shock en los tres meses previos a la encuesta. Los shocks más frecuentes son precios altos de los alimentos, enfermedad, accidente o muerte de los miembros del hogar y pérdida de empleo y estos shocks tienden a ocurrir simultáneamente en los mismos hogares. Además, la frecuencia de estos shocks es significativamente mayor en población con indicadores de pobreza: falta de acceso a agua corriente, electricidad y servicios sanitarios. Esto sugiere que los segmentos más pobres de la población son los más afectados por estos eventos.

Trabajo fuera del hogar como jornalero o trabajador temporario agrícola

El 17 % de los hogares encuestados tiene personas que han trabajado fuera del hogar como jornalero o trabajador temporal agrícola para granos básicos y la cosecha de café, caña u otro cultivo comercial, en el espacio del último año. De ese grupo el 56 % de los trabajadores jornaleros son de un hogar agrícola o ganadero/cría de animales y 44 % de hogares que no son agricultores, ni ganaderos, pero si tienen miembros de sus hogares que en el último año trabajaron como jornalero de granos básicos o trabajador temporal en la agricultura. Esto significa que casi la mitad de los hogares que tienen ingresos provenientes del trabajo agrícola no cultivó su propia tierra ni posee animales.

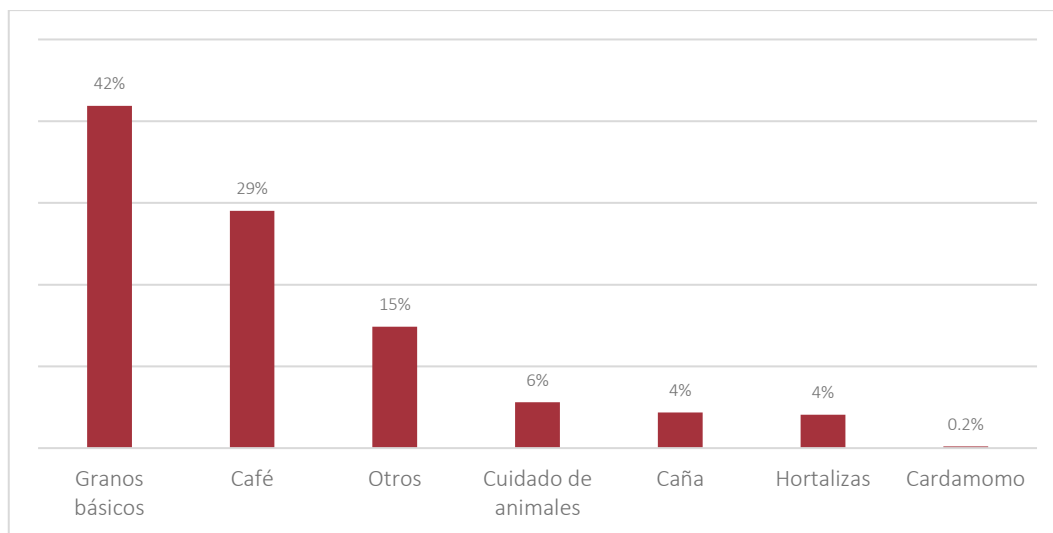
El lugar donde han dado su fuerza de trabajo ha sido en mayor porcentaje en la misma comunidad donde viven (Figura 2), para cultivos de granos básicos y café (Figura 3). El 70 % de los jornaleros recibe un precio del jornal al día entre 175 HNL (6.88 USD el 17 de enero de 2025) a 320 HNL (12.57 USD el 17 de enero de 2025) (Tabla 1), donde 200 HNL (7.86 USD el 17 de enero de 2025) y 250 HNL (9.82 USD el 17 de enero de 2025) son los valores más señalados en este rango.

Figura 2. Lugar donde desempeña el trabajo de jornalero (porcentaje de hogares)



Fuente de los datos: FAO. 2024. DIEM-Monitoring [DIEM-Monitoreo]. En: *Data in Emergencies (DIEM) Hub*. Roma. [Consultado el 10 de diciembre de 2024]. <https://data-in-emergencies-hqfao.hub.arcgis.com/pages/monitoring-country-specific>

Figura 3. Cultivos o actividad donde se desempeña el trabajo de jornalero (porcentaje de hogares)



Fuente de los datos: FAO. 2024. DIEM-Monitoring [DIEM-Monitoreo]. En: *Data in Emergencies (DIEM) Hub*. Roma. [Consultado el 10 de diciembre de 2024]. <https://data-in-emergencies-hqfao.hub.arcgis.com/pages/monitoring-country-specific>

Tabla 1. Porcentaje de hogares con jornaleros agrícolas fuera del hogar

Precio del jornal (HNL)	Porcentaje de hogares con jornaleros agrícolas fuera del hogar (%)
≥20–175	13
>175–320	70
>320–540	14
>540–1500	3

Fuente de los datos: FAO. 2024. DIEM-Monitoring [DIEM-Monitoreo]. En: *Data in Emergencies (DIEM) Hub*. Roma. [Consultado el 10 de diciembre de 2024]. <https://data-in-emergencies-hqfao.hub.arcgis.com/pages/monitoring-country-specific>

Un 28 % de los hogares señalan que la importancia relativa del ingreso del jornal en relación al total de ingresos anuales del hogar es mayor a un 50 %, es decir, este porcentaje de hogares sus ingresos más importantes provienen de un trabajo jornalero o trabajador temporario. Los departamentos con el mayor porcentaje de hogares involucrados en el trabajo agrícola son Lempira (39 %), Ocotepeque (33 %), Intibucá (30 %) y La Paz (28 %).

Hogares que contratan jornaleros

El 29 % de los hogares agrícolas contrató jornaleros, especialmente para cultivos de granos básicos (60 %), principalmente para las temporadas de preparación de la tierra y la siembras (33 % y 29 % respectivamente) y los precios pagados por jornal al día más frecuentes son 200 HNL (7.86 USD el 17 de enero de 2025), 250 HNL (9.82 USD el 17 de enero de 2025), y 300 HNL (11.79 USD el 17 de enero de 2025).

El 88 % de estos hogares dispone de hasta cuatro manzanas de terreno para cultivar, una extensión similar a la de los hogares que no contratan mano de obra. Entre los hogares agrícolas que reportan un aumento del 50 % en su área de siembra en comparación con el año pasado, se observa que, en promedio, contrataron a seis personas como jornaleros.

Los análisis estadísticos muestran una fuerte asociación entre el área de siembra, la cosecha y la contratación de jornaleros o trabajadores temporales. En la última temporada agrícola, al mejorar el área sembrada, los hogares incrementaron la contratación de mano de obra.

Hogares con miembros que han migrado (en los últimos 6 meses a la encuesta)

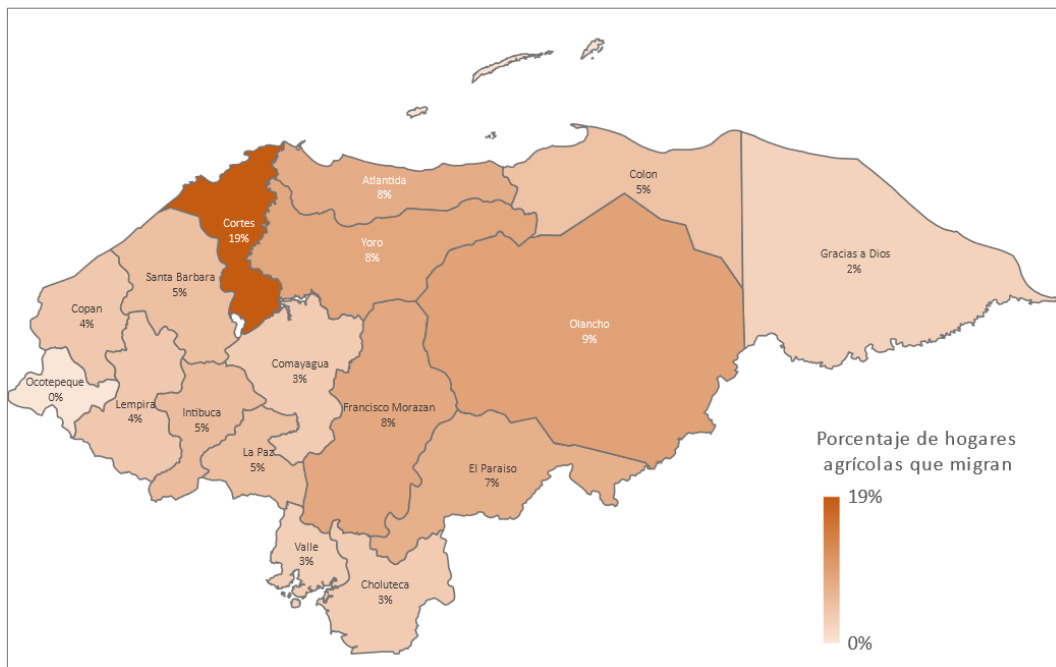
El 15 % de los hogares tiene al menos un miembro que ha migrado recientemente de manera permanente, ya sea dentro o fuera del país. De estos, el 83 % migran hacia Estados Unidos de América o Canadá, el 7 % hacia Europa, el 6 % hacia un país vecino y el 4 % hacia otros destinos. En cuanto a las razones de la migración, el 81 % de estos hogares lo hace debido al desempleo, la pérdida de medios de vida o la insuficiencia de los mismos, mientras que el 3 % lo hace por pérdidas en la agricultura o la incapacidad de continuar con esta actividad.

Entre los hogares con antecedentes de migración, el 32 % tiene una mujer como cabeza de hogar, mientras que el 68 % está bajo la jefatura masculina.

Hogares agrícolas con miembros que han migrado (en los últimos seis meses a la encuesta)

El 14 % de los hogares agrícolas tienen algún miembro de su hogar que ha migrado dentro o fuera del país en forma permanente. El 30 % tiene una mujer como jefe de hogar. El departamento de Cortés es el que presenta el mayor porcentaje (19 %) de los hogares agrícolas con migración (Figura 4), y el 85 % migra hacia Estados Unidos o Canadá y la principal razón en un 79 % es por desempleo, pérdida de medios de vida o medios de vida insuficientes.

Figura 4. Hogares agrícolas con presencia de migración



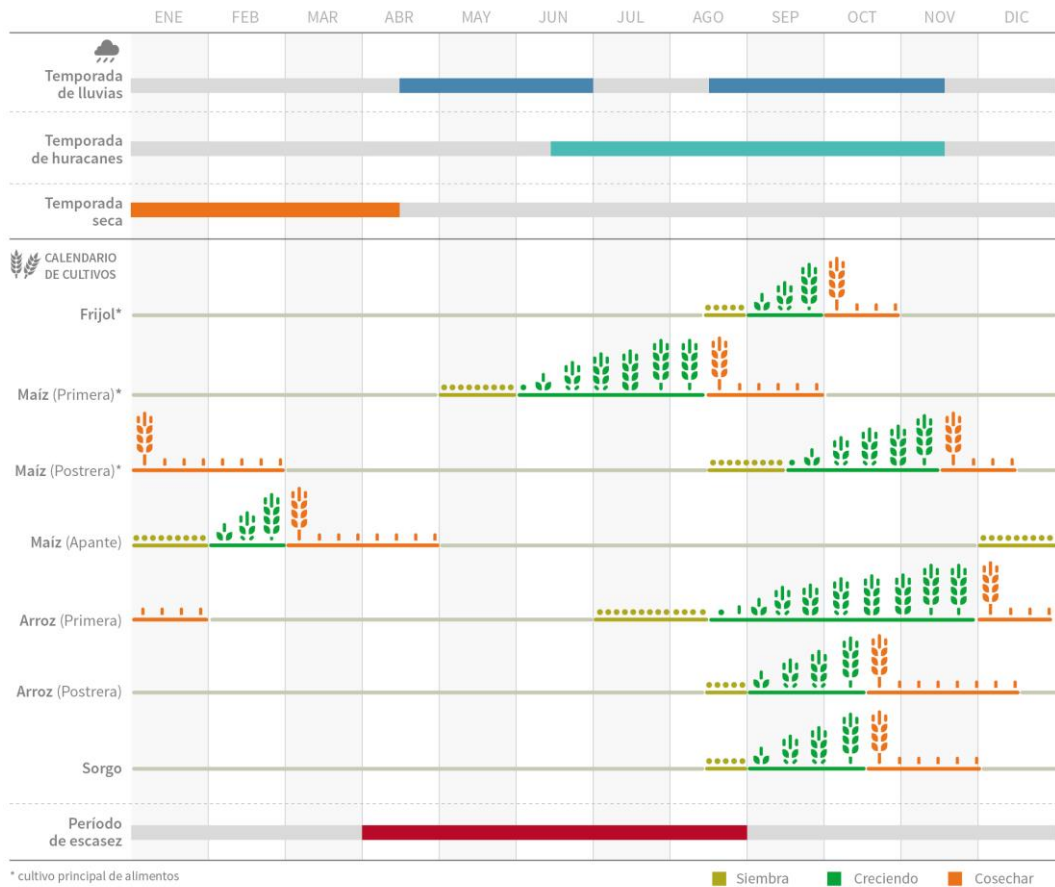
Nota: Véase el descargo de responsabilidad en la contraportada para obtener más detalles sobre los nombres y las fronteras que figuran en este mapa.

Fuente de los datos: FAO. 2024. DIEM-Monitoring [DIEM-Monitoreo]. En: *Data in Emergencies (DIEM) Hub*. Roma. [Consultado el 10 de diciembre de 2024]. <https://data-in-emergencies-hqfao.hub.arcgis.com/pages/monitoring-country-specific>

El análisis estadístico de la data reveló que los choques de precios de los alimentos mucho más altos de lo habitual y pérdida de empleo u oportunidades laborales están fuertemente asociados con la migración de alguno de sus miembros dentro o fuera del país en forma permanente.

Cultivos

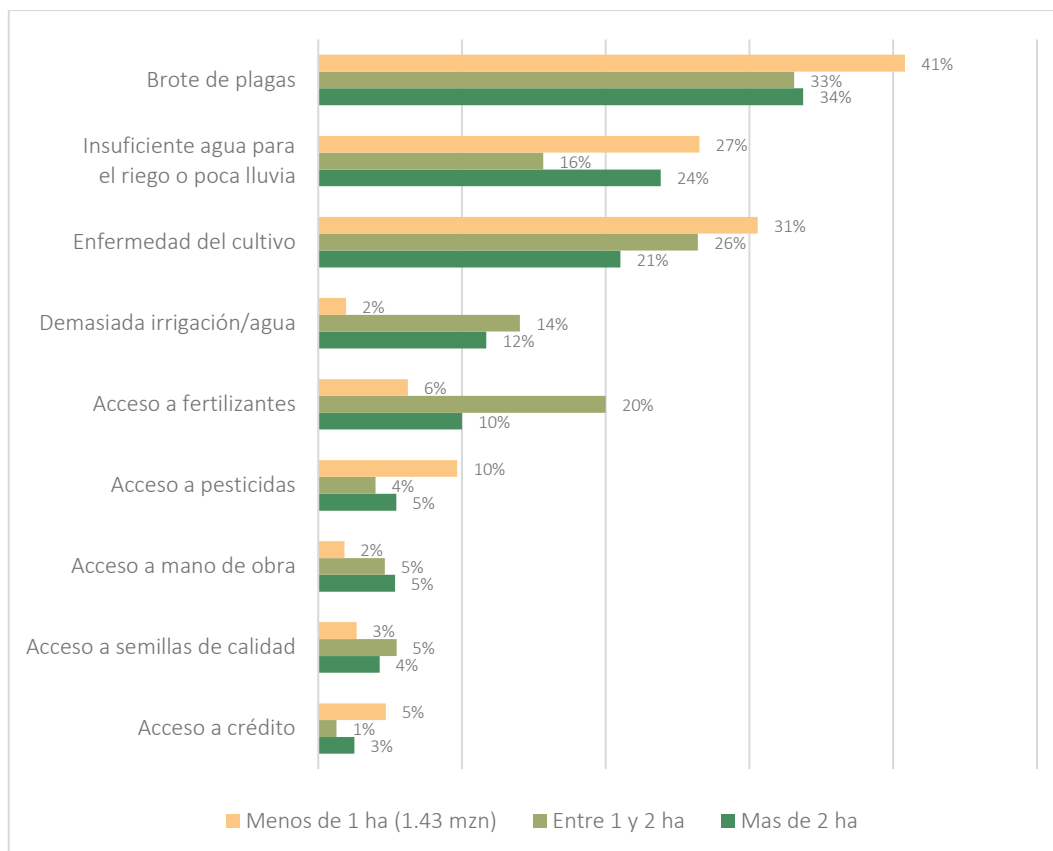
Figura 5. Calendario agrícola de Honduras



Fuente de los datos: FAO. 2024. SMIA – Sistema mundial de información y alerta: Resúmenes informativos por países – Honduras. En: FAO. Roma. [Consultado el 10 de diciembre de 2024]. <https://www.fao.org/giews/countrybrief/country.jsp?code=HND&lang=es>

Las dificultades productivas siguen impactando a los pequeños agricultores, quienes enfrentan problemas como enfermedades de cultivos, plagas, escasez de agua (en gran parte relacionado con las condiciones de El Niño a inicios de 2024) y acceso limitado a fertilizantes (Figura 6).

Figura 6. Dificultades productivas por tamaño de la tierra (porcentaje de productores de cultivos agrícolas)

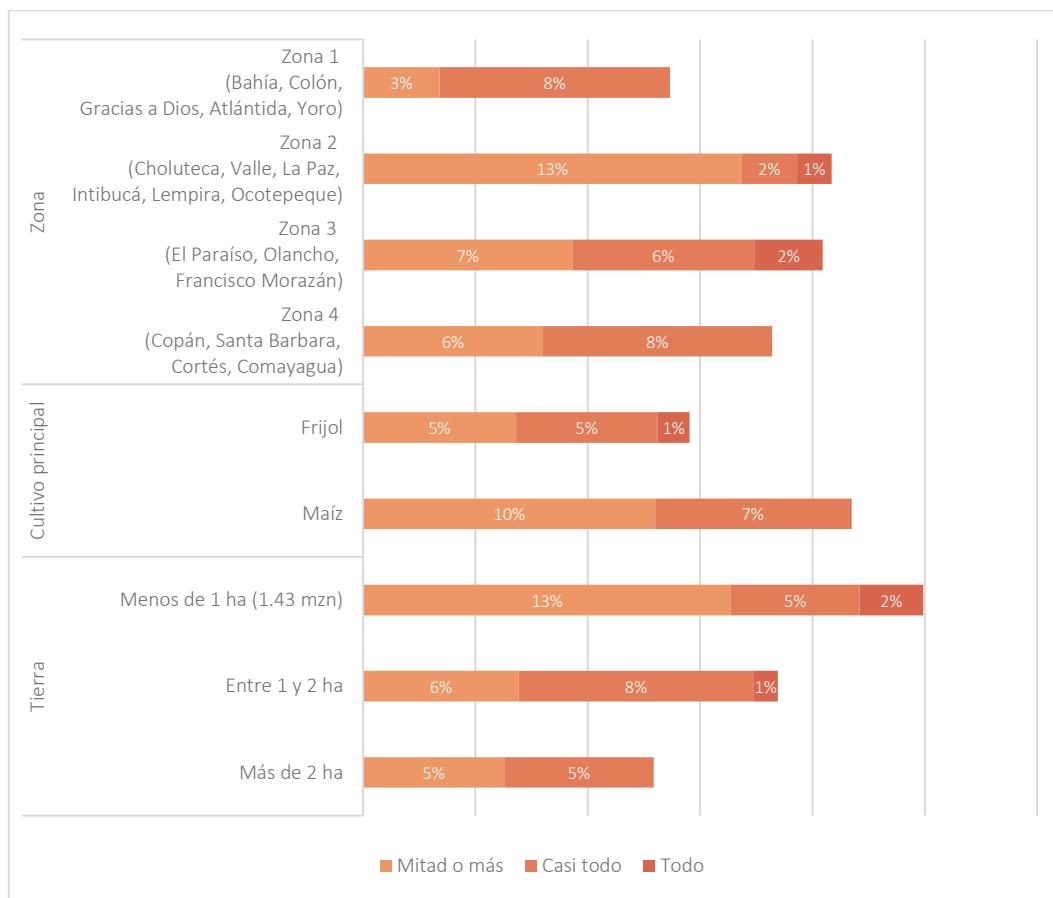


Fuente de los datos: FAO. 2024. DIEM-Monitoring [DIEM-Monitoreo]. En: *Data in Emergencies (DIEM) Hub*. Roma. [Consultado el 10 de diciembre de 2024]. <https://data-in-emergencies-hqfao.hub.arcgis.com/pages/monitoring-country-specific>

Las pérdidas postcosecha son mayores en los departamentos de Choluteca, Valle, La Paz, Intibucá, Lempira, Ocotepeque, El Paraíso, Olancho y Francisco Morazán estos forman parte del corredor seco, siendo los hogares que tienen maíz y frijol como cultivo principal los más afectados (Figura 7), más del 50 % de los agricultores de estos cultivos informaron pérdidas postcosecha por plagas, pudrición y hongos. A nivel nacional, un tercio de los productores declararon modificar la fecha de siembra, en gran mayoría debido al retraso del inicio del período de lluvias relacionado con fenómeno de El Niño.

El principal cultivo que comercializan los hogares son el maíz (43 %) y frijol (29 %). Las dificultades de mercadeo afectan más a los productores de maíz. El 25 % de los productores manifestaron que para ambos cultivos las dificultades en la comercialización están asociadas a daños y pérdidas por almacenamiento y acceso al mercado, un 26 % por bajos precios de venta y el 29 % indican escasa demanda por parte de comerciantes o compradores.

Figura 7. Pérdida post cosecha (porcentaje de productores de cultivos agrícolas)



Fuente de los datos: FAO. 2024. DIEM-Monitoring [DIEM-Monitoreo]. En: *Data in Emergencies (DIEM) Hub*. Roma. [Consultado el 10 de diciembre de 2024]. <https://data-in-emergencies-hqfao.hub.arcgis.com/pages/monitoring-country-specific>

Reservas

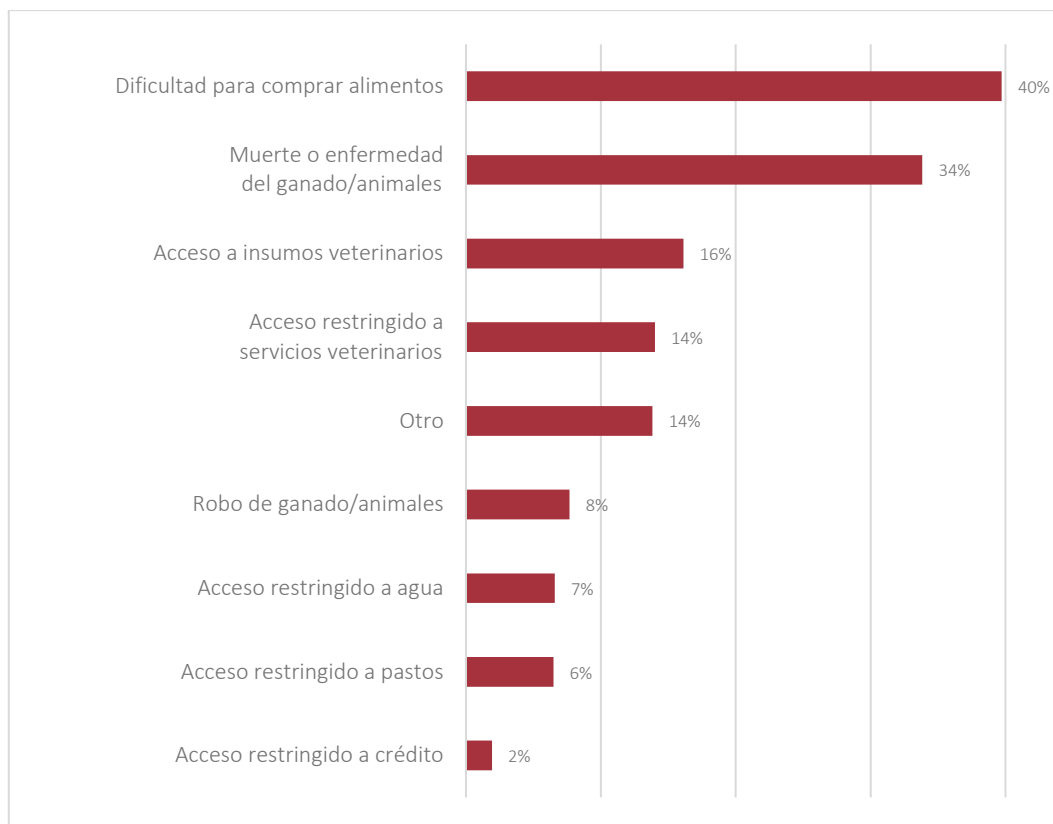
Del total de hogares el 18 % cuenta con reservas de maíz y el 13 % de frijol. Según análisis estadístico, existe una relación entre las reservas de maíz y frijol con algunos de los choques que sufren los hogares, tales como el brote de plagas, enfermedad en plantas o sequía – la temporalidad en la que se levantó la información marcó condiciones agroclimáticas secas.

Producción animal

El 40 % de los agricultores (Figura 8) manifestaron que el acceso a alimentos para los animales es el principal problema en la producción animal, especialmente para bovinos. El 34 % de los hogares indican que sus animales fueron afectados por enfermedades, principalmente en aves y en menor proporción al ganado bovino.

La mayoría de los hogares considera las aves como la especie de mayor importancia (47 %) seguido por el ganado bovino (33 %). En cuanto a ventas, el ganado bovino representa la principal especie para el 43 % de los hogares, seguido de las aves y los huevos que también son una actividad comercial importante para el 32 % de los hogares.

Figura 8. Dificultades en la producción animal (porcentaje de productores animales)



Fuente de los datos: FAO. 2024. DIEM-Monitoring [DIEM-Monitoreo]. En: *Data in Emergencies (DIEM) Hub*. Roma. [Consultado el 10 de diciembre de 2024]. <https://data-in-emergencies-hqfao.hub.arcgis.com/pages/monitoring-country-specific>

Seguridad alimentaria

Del total de hogares encuestados con medios de vida agrícola, el 51 % su principal cultivo es el maíz y el 25 % frijol. En maíz un 38 % de las familias cuenta con reservas de granos para uno a tres meses y un 62 % para más de tres meses.

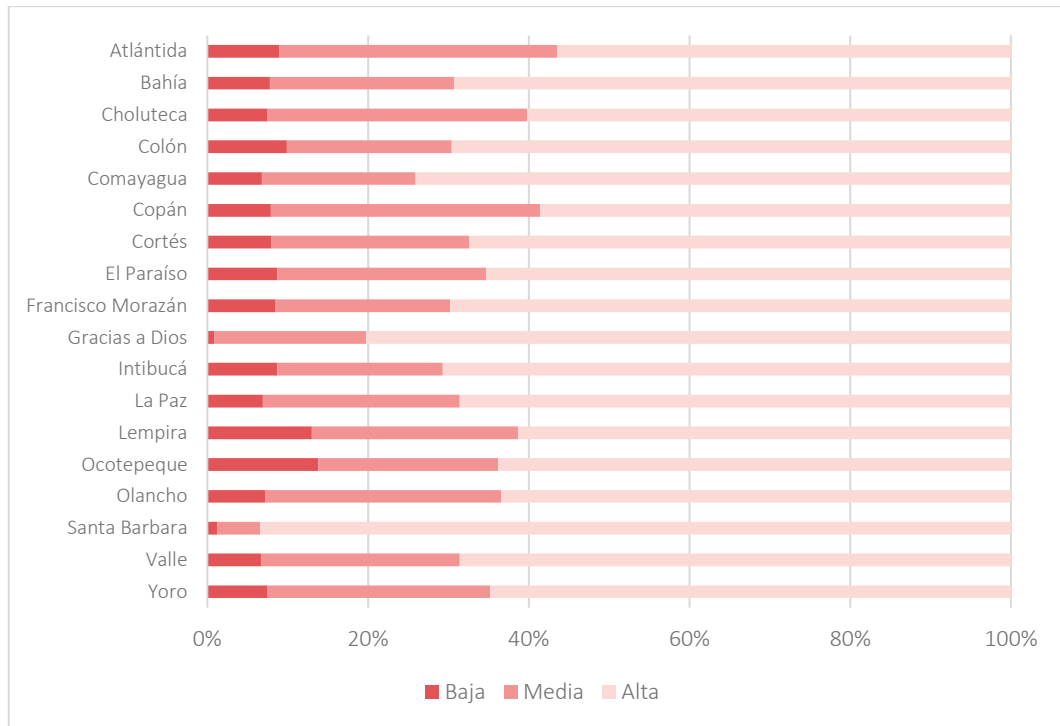
Con frijol el 32 % dispone de reserva para uno a tres meses y un 68 % para más de tres meses. Lo que indica que el ciclo de postretera 2023 fue de buena producción de granos básicos, y; permitió a la familia contar con alimentos hasta la cosecha del ciclo de primera 2024.

Los indicadores relativos a la diversidad de la dieta muestran que hay un ligero deterioro desde febrero a agosto 2024, el 34 % de las familias se encuentran en el rango entre media y baja diversidad de su dieta (Figura 9). De manera general y a escala departamental, se observa una situación aceptable en cuanto a indicadores de consumo alimentario. Sin embargo, se puede notar que un porcentaje importante de hogares deben hacer uso de estrategias que ponen en peligro sus medios de vida, como la reducción de los gastos de salud y en los insumos agrícolas, pero también la participación en actividades riesgosas.

También se puede observar que los hogares encabezados por mujeres y los hogares que reciben ingresos del trabajo agrícola tienden a tener una peor inseguridad alimentaria que los otros hogares. Por ejemplo, casi 22 % de los hogares encabezados por mujeres sufren de hambre moderada o severa según la escala del hambre (HHS) donde solo 13 % de los hogares encabezados por hombres caen en la misma categoría. Asimismo, el 22 % de los hogares que

reciben ingresos por jornal se encuentran en la categoría moderada o severa del HHS, no así un el 14 % de los hogares que no reciben ingresos por jornal.

Figura 9. Puntaje de la diversidad alimentaria en el hogar

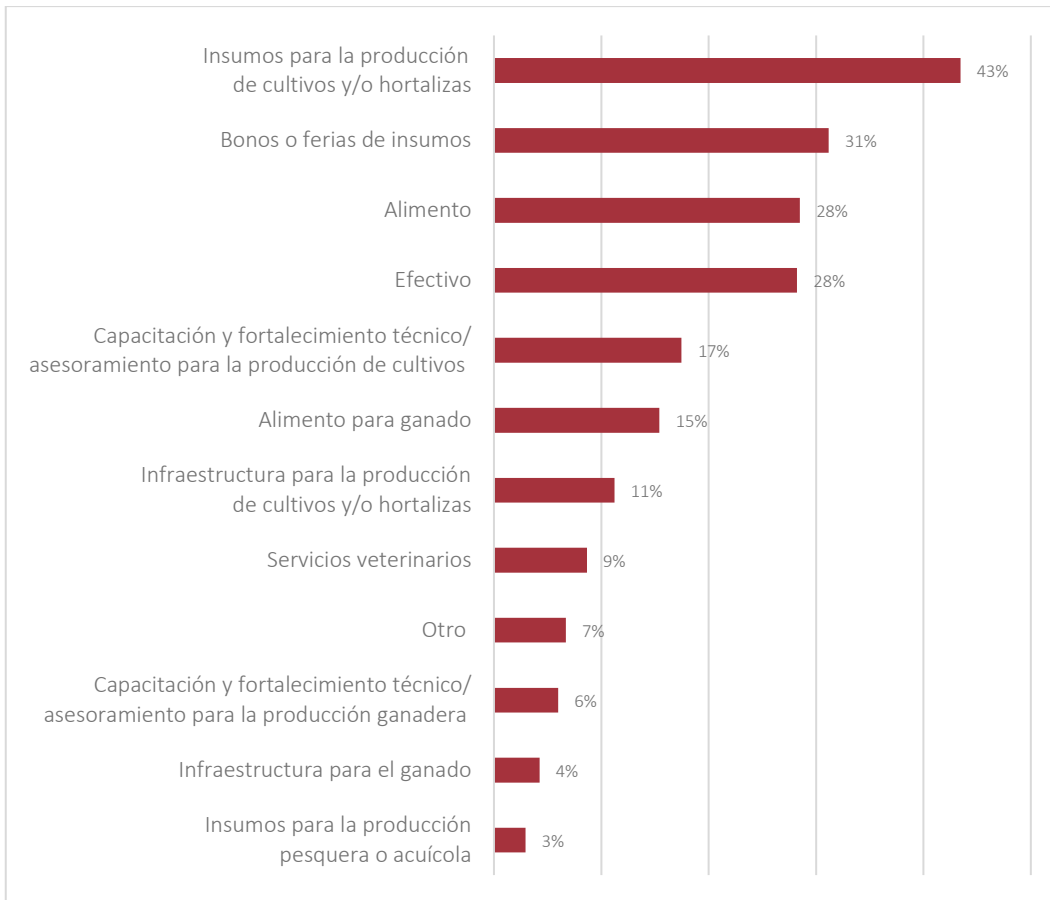


Fuente de los datos: FAO. 2024. DIEM-Monitoring [DIEM-Monitoreo]. En: *Data in Emergencies (DIEM) Hub*. Roma. [Consultado el 10 de diciembre de 2024]. <https://data-in-emergencies-hqfao.hub.arcgis.com/pages/monitoring-country-specific>

Necesidades

Las demandas de necesidades son múltiples. Entre las principales resaltan insumos para la producción de cultivos, bonos o ferias de insumos, alimento, efectivo, capacitación y fortalecimiento técnico, alimento para ganado, infraestructura para la producción de cultivos, entre otros (Figura 10).

Figura 10. Necesidades de asistencia (porcentaje de hogares)



Fuente de los datos: FAO. 2024. DIEM-Monitoring [DIEM-Monitoreo]. En: *Data in Emergencies (DIEM) Hub*. Roma. [Consultado el 10 de diciembre de 2024]. <https://data-in-emergencies-hqfao.hub.arcgis.com/pages/monitoring-country-specific>

Recomendaciones

Recomendaciones a corto plazo (1–6 meses)

- Los departamentos afectados por sequía (Choluteca, Copán, La Paz, Lempira y Ocotepeque), requieren asistencia técnica para los productores de granos básicos (maíz y frijol), insumos agrícolas, cash e infraestructura productiva para fortalecer la próxima siembra.
- Los productores de maíz y frijol de los departamentos de Choluteca, El Paraíso, Francisco Morazán, Intibucá, La Paz, Lempira, Ocotepeque, Olancho y Valle que observaron pérdidas postcosecha requieren apoyo con un programa de capacitación para manejo postcosecha e infraestructura de almacenamiento de granos.
- Para los productores de ganado bovino y aviar se recomienda un paquete de asistencia técnica que incluya: almacenamiento de forrajes, manejo sanitario, suplementación con minerales y alimentos de alto valor nutricional, insumos e infraestructura.

Recomendaciones a medio/largo plazo (6 meses y más)

- Fortalecer los sistemas de extensión agrícola para la aplicación de tecnologías y prácticas apropiadas que incrementen los rendimientos y la resiliencia ante los shocks, para los pequeños productores de granos básicos de los departamentos del corredor seco.
- Implementar y articular las políticas, programas y proyectos de inclusión productiva y seguridad alimentaria dirigidos a reducir la vulnerabilidad de las familias afectadas por los shocks en los departamentos del corredor seco.
- Implementar una estrategia de incentivos para las familias que se dedican a la producción de granos básicos que son vulnerables a los shocks y que no se dedican a cultivar su propia tierra y que trabajan como jornaleros fuera del hogar.



Contactos

Las denominaciones empleadas en este producto informativo y la forma en que aparecen presentados los datos que contiene no implican, por parte de la FAO, juicio alguno sobre la condición jurídica o nivel de desarrollo de países, territorios, ciudades o zonas, ni sobre sus autoridades, ni respecto de la demarcación de sus fronteras o límites. Las líneas discontinuas en los mapas representan fronteras aproximadas respecto de las cuales puede que no haya todavía pleno acuerdo.

Representación de la FAO en Honduras
FAO-HN@fao.org
fao.org/honduras
Tegucigalpa, Honduras

Oficina de Emergencias y Resiliencia
Data-in-emergencias@fao.org
data-in-emergencias.fao.org
Roma, Italia

Organización de la Naciones Unidas
para la Alimentación y la Agricultura



Algunos derechos reservados. Esta obra se distribuye bajo licencia Creative Commons Atribución 4.0 Internacional (CC BY 4.0)