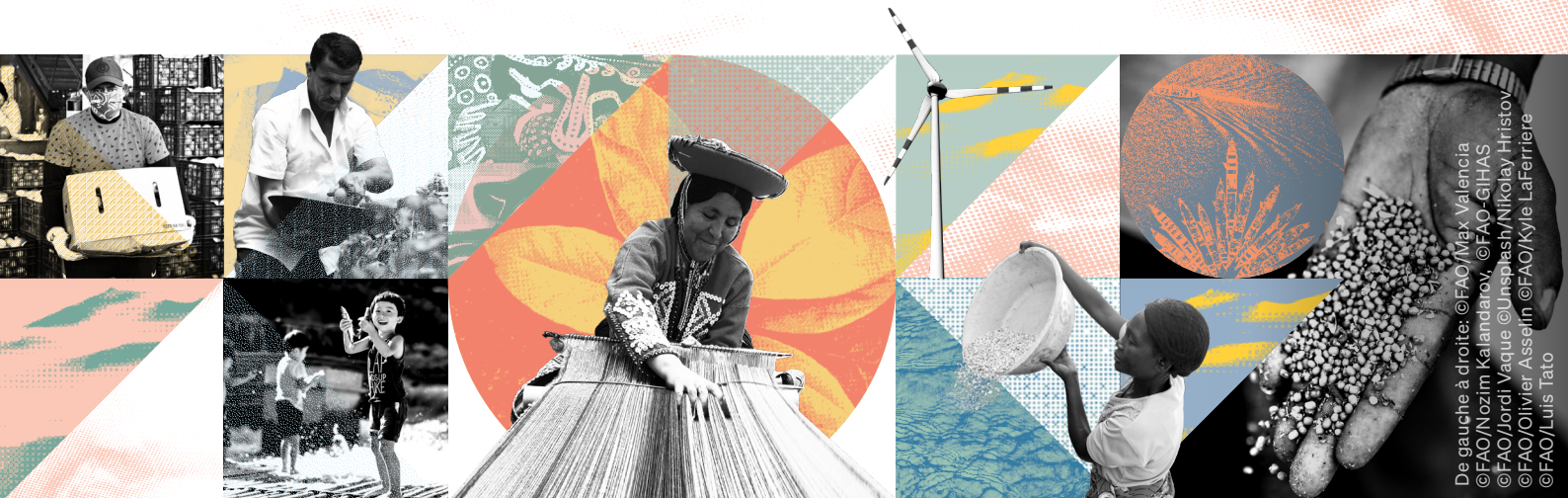




Organisation des Nations Unies
pour l'alimentation
et l'agriculture



De gauche à droite: ©FAO/Max Valencia
©FAO/Nozim Kalandarov, ©FAO-GIHAS
©FAO/Jordi Vaque ©Jaspashy/Nikolay Hristov
©FAO/Olivier Asselin ©FAO/Kyle LaFerriere
©FAO/Luis Tato

CENTRE D'INVESTISSEMENT DE LA FAO APERÇU 2020

Le redémarrage post covid-19 donne l'occasion d'accélérer le passage à des systèmes agroalimentaires plus durables, c'est-à-dire aptes non seulement à nourrir la population mondiale, mais aussi à améliorer la santé et la nutrition, créer des emplois, augmenter les revenus, réduire le gaspillage, protéger l'environnement et limiter les émissions de gaz à effet de serre. Dans ce contexte, l'investissement a un rôle crucial à jouer.

Le Centre d'investissement de la FAO aide les pays à augmenter le nombre et à améliorer la qualité des investissements dans l'alimentation et l'agriculture. Il leur permet ainsi d'enregistrer des progrès importants vers la réalisation de leurs objectifs nationaux et de leurs engagements aux Objectifs de développement durable en termes autant d'éradication de la pauvreté et de la faim d'ici 2030 que de réduction des inégalités et de protection de la santé de la planète pour les générations à venir.

Conscient que le financement public ne suffit pas, le Centre aide les pays à mettre en place des politiques susceptibles d'attirer l'investissement privé responsable et de promouvoir les instruments de financement adaptés, notamment le financement mixte.

En dépit d'une année difficile, l'équipe mondiale du Centre a fourni l'intégralité de ses services d'appui à l'investissement, depuis la conception et la mise en œuvre de projets jusqu'à la concertation et au renforcement des capacités, et saisi les opportunités d'innovation. Globalement, il a mené près de 1 000 activités d'appui à l'investissement dans 120 pays.

En étroite collaboration avec les gouvernements des États Membres, des institutions financières internationales (IFI), des banques régionales et les équipes de la FAO dans le monde, le Centre a conçu 38 nouveaux projets d'une valeur de plus de 6,6 milliards de dollars des États-Unis (USD), soit une hausse globale de 16 pour cent par rapport à 2019.

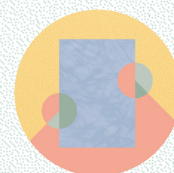
Le Centre a formulé 31 stratégies agricoles et réalisé 18 études de politiques et analytiques ainsi que 46 études sectorielles. Il a également animé 24 concertations public-privé et participé à des équipes de l'initiative Main dans la main de la FAO dans 34 pays.

Éviter que la crise sanitaire mondiale de la covid-19 évolue en crise alimentaire est devenu une priorité majeure. Le Centre a produit en temps opportun des documents d'orientation visant à guider la prise de décision des gouvernements et collaboré à des études de l'approche «Une seule santé» dans la région Asie-Pacifique. Il a également élaboré des ensembles de mesures et travaillé à la réorientation des investissements de partenaires de longue date, tels que la Banque mondiale et la Banque européenne pour la reconstruction et le développement, rendue nécessaire par la pandémie de covid-19.

DOMAINES D'INTERVENTION



APPUI AUX PROGRAMMES
D'INVESTISSEMENT



APPUI AUX POLITIQUES
D'INVESTISSEMENT



DÉVELOPPEMENT
DES CAPACITÉS



CONNAISSANCES
AU SERVICE DE
L'INVESTISSEMENT

APPUI À DES PROJETS D'INVESTISSEMENT APPROUVÉS PAR DES IFI EN 2020

6,6
MILLIARDS
d'USD

INVESTISSEMENT
TOTAL

38

PROJETS

36*

PAYS

*Dont un projet régional englobant le Burkina Faso, le Tchad, le Mali, la Mauritanie, le Niger et le Sénégal.

PERSPECTIVES

Dans l'avenir, le Centre élargira son appui à l'investissement en aidant les pays à accéder aux innovations, aux connaissances, aux instruments financiers et aux technologies (notamment numériques) les plus récents afin d'obtenir un impact durable à grande échelle.

Transformation des systèmes agroalimentaires

Le Centre est en train d'élaborer une nouvelle génération de stratégies et de projets d'investissement agroalimentaires durables qui stimulent la croissance économique, créent des emplois décents et améliorent les moyens d'existence et le bien-être des petits producteurs, notamment les femmes et les jeunes.

Mieux comprendre permet de mieux concevoir. En collaboration avec l'Union européenne, le Centre recourt à des évaluations des systèmes alimentaires nationaux et à la concertation afin d'appuyer les pays. Le but est de réaliser plus de 50 évaluations d'ici fin 2021. Les résultats fourniront des éléments très utiles au renforcement des décisions en matière de politiques et d'investissement relatives aux systèmes agroalimentaires. Une première analyse sera prise en compte dans le Sommet des Nations Unies sur les systèmes alimentaires de 2021.

Investissement privé dans l'agroalimentaire

Bien qu'il ne constitue pas une baguette magique, le financement mixte peut aider à renforcer la résilience des petits agriculteurs et des petites entreprises agricoles à risque grâce à la mobilisation de capitaux indispensables et à la stimulation de la croissance. Les initiatives communes du Centre et de l'Union européenne, notamment Agrintel et Agrinvest, commencent déjà à livrer des enseignements utiles.

Finance verte

Compte tenu de la pression que le changement climatique fait peser sur les systèmes agroalimentaires, le Centre dynamise son portefeuille de finance verte et de financement climatique et utilise des outils de la FAO pour prendre en compte le risque climatique dans son appui à l'investissement. Ces outils vont, entre autre, de l'accès aux données géospatiales à celles permettant d'améliorer la gestion de l'eau et de l'élevage et de réduire les émissions.

Connaissances et solutions innovantes

Afin de combler les lacunes en matière de connaissances sur les ressources relatives à l'investissement, le programme Knowledge for Investment (K4I) du Centre s'efforce de sensibiliser aux questions d'investissement et d'attirer de nouveaux publics. De la même manière, le Centre a l'intention de se faire davantage entendre dans le débat public sur la nécessité d'augmenter l'investissement public et privé dans des systèmes agroalimentaires durables. Des investissements visant les points vulnérables de nos systèmes agroalimentaires mondiaux, de la ferme à l'assiette, contribueront à ce que le monde redémarre sur de meilleures bases.

APPUI AUX POLITIQUES ET ÉTUDES ANALYTIQUES

31

STRATÉGIES AGRICOLES

18

ÉTUDES DE POLITIQUES

24

CONTRIBUTIONS À DES CONCERTATIONS/ÉVÉNEMENTS

46

ÉTUDES SECTORIELLES

COLLECTION KNOWLEDGE FOR INVESTMENT (K4I)

ORIENTATIONS POUR L'INVESTISSEMENT

PRÉSENTATION D'INVESTISSEMENTS NATIONAUX

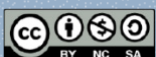
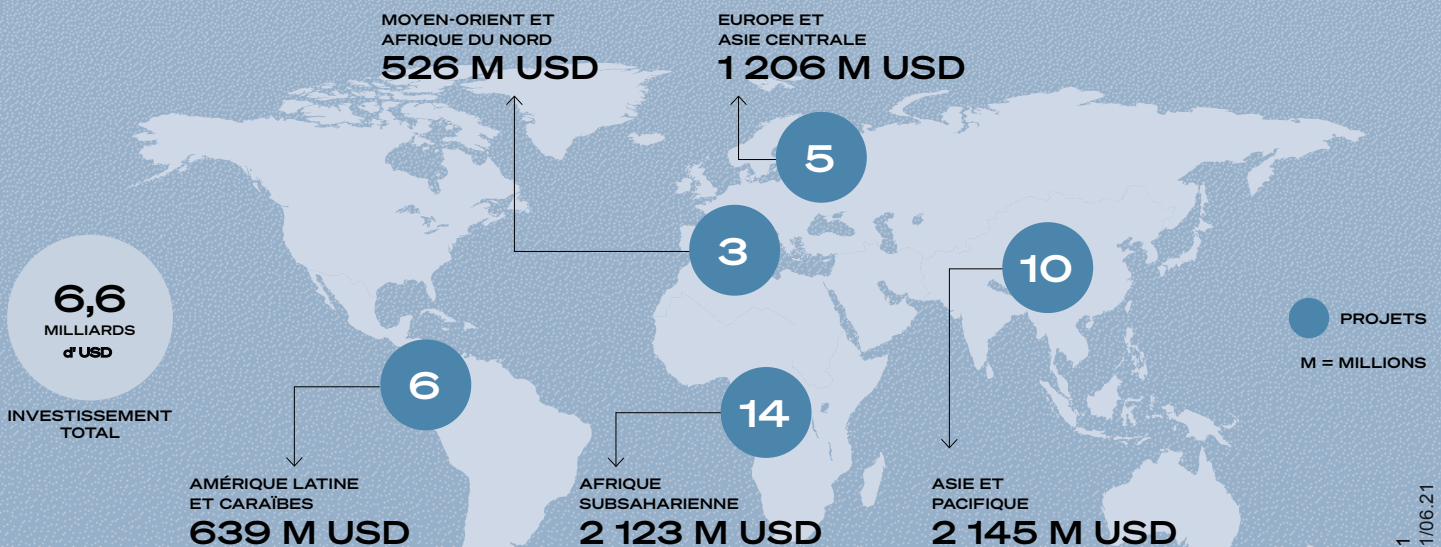
BOÎTES À OUTILS SUR L'INVESTISSEMENT

DOCUMENTS D'ORIENTATION SUR L'INVESTISSEMENT

"LA QUALITÉ ET LE NOMBRE DES INVESTISSEMENTS CONSENTIS AUJOURD'HUI FAÇONNENT L'IMPACT ET LES RÉSULTATS DE DEMAIN."

MOHAMED MANSSOURI
DIRECTEUR DU CENTRE D'INVESTISSEMENT DE LA FAO

APPUI À DES PROJETS D'INVESTISSEMENT APPROUVÉS PAR DES IFI EN 2020 PAR RÉGION



Certains droits réservés. Cette œuvre est mise à disposition selon les termes de la licence [CC BY-NC-SA 3.0 IGO](https://creativecommons.org/licenses/by-nc-sa/3.0/igo/)